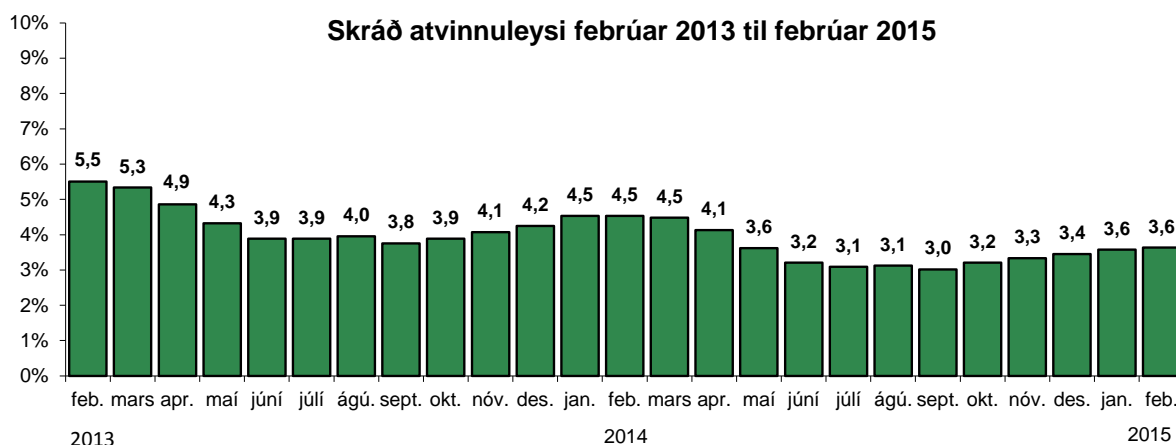


Almennt yfirlit

Skráð atvinnuleysi í febrúar 2015 var 3,6%, en að meðaltali voru 5.842 atvinnulausir í febrúar og fjölgaði atvinnulausum um 115 að meðaltali frá janúar en hlutfallstala atvinnuleysis breyttist ekki milli mánaða.



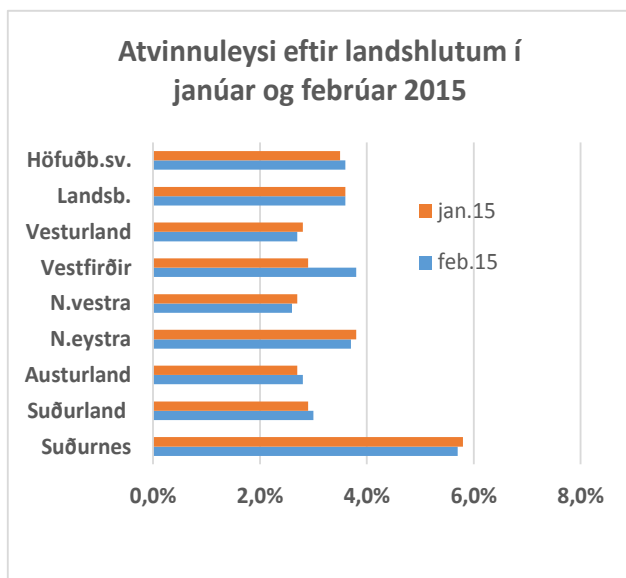
Í febrúar fjölgaði atvinnulausum körlum um 19 frá janúar en að meðaltali voru 2.840 karlar á atvinnuleysisskrá og var atvinnuleysið 3,2% meðal karla. Atvinnulausum konum fjölgaði um 96 frá janúar og voru 3.002 konur á atvinnuleysisskrá og var atvinnuleysi 4,1% meðal kvenna. Atvinnulausum fjölgaði að meðaltali um 102 á höfuðborgarsvæðinu og var atvinnuleysi þar 3,6% í febrúar. Á landsbyggðinni fjölgaði atvinnulausum um 13 frá janúar. Mest var atvinnuleysið á Suðurnesjum, 5,7%. Minnst var atvinnuleysið á Norðurlandi vestra 2,6%, á Vesturlandi 2,7% og 2,8% á Austurlandi.

Fjöldi í vinnumarkaðsúrræðum

Í febrúar voru samtals 268 einstaklingar skráðir í vinnumarkaðsúrræði, þ.e. 139 karlar og 129 konur. Þessi úrræði eru greidd af Atvinnuleysistryggingasjóði, en viðkomandi einstaklingar eru í vinnu og teljast því ekki með í atvinnuleysistölum. Þeir skiptast þannig að 215 voru í starfsþjálfun eða á reynsluráðningu og 22 voru í frumkvöðlastarfi innan fyrirtækja og stofnana. Þá var 31 einstaklingur í starfsþjálfun í Fjölsmiðjunni, þ.e. 23 á Akureyri, 4 í Kópavogi og 4 á Suðurnesjum.

Fjöldi atvinnulausra í lok mánaðar

Alls voru 6.274 manns atvinnulausir í lok febrúar. Þeir sem voru atvinnulausir að fullu voru hins vegar 5.692. Fjöldi þeirra sem verið hafa atvinnulausir lengur en 6 mánuði samfelld var 2.511 í febrúar, og fjölgaði um 119 frá janúar og voru um 40% þeirra sem voru á atvinnuleysisskrá í febrúar. Fjöldi þeirra sem verið höfðu atvinnulausir í meira en eitt ár samfelld var 1.291 í febrúarlok, en 1.294 í janúarlok og fækkaði því um 3 milli mánaða.



Alls voru 1.089 á aldrinum 18-24 ára atvinnulausir í lok febrúar eða um 17% allra atvinnulausra, en 1.104 í lok janúar og fækkar því um 15 milli mánaða. Í lok febrúar 2014 var fjöldi atvinnulausra á sama aldri 1.321 og hefur því fækkað um 232 milli ára í þessum aldurshópi. Atvinnuleysi 18-24 ára reiknast því um 4,4% miðað við mannafla 18-24 ára.

Útlendingar á atvinnuleysisrá

Alls voru 1.224 erlendir ríkisborgarar án atvinnu í lok febrúar eða um 20% atvinnulausra, þar af 734 pólskir ríkisborgarar eða um 60% erlendra ríkisborgara sem voru á skrá í lok mánaðarins. Flestir voru síðast

starfandi í gistingu- og veitingum, 185 og 163 í ýmiss konar sérhæfðri þjónustu.

Laus störf

Alls voru 293 laus störf í almennri vinnumiðlun hjá Vinnumálastofnun í lok febrúar, flest eða 134 fyrir störf í þjónustu, sölu og umönnun og 94 fyrir ósérhæft starfsfólk.

Auk lausra starfa hjá Vinnumálastofnun voru 77 störf laus á Starfatorgi í lok febrúar, sem ekki eru sérstaklega miðluð af Vinnumálastofnun, flest sérfræðistörf eða 51.

Hlutastörf

Samtals voru 546 af þeim sem voru skráðir atvinnulausir í lok febrúar í hlutastörfum, þ.e. þeir sem eru í reglubundnum hlutastörfum eða með tilfallandi eða tímabundið starf á síðasta skráningardegi í febrúar. Þetta eru um 9% af þeim sem voru skráðir atvinnulausir í lok febrúar.

Fjöldi atvinnulausra í atvinnugreinum

Flestir voru atvinnulausir í verslun og viðgerðum í febrúar 2015, 1.074, í iðnaði og hráefnavinnslu, 643 og í gistingu- og veitingagreinum, 568.

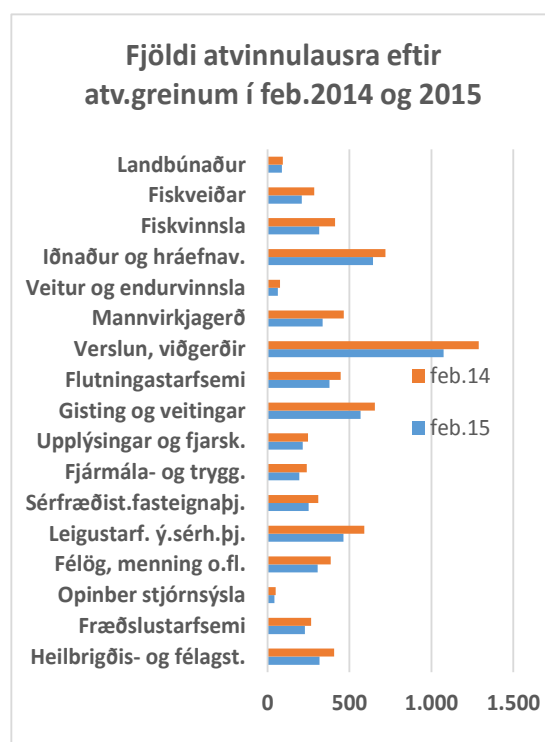
Atvinnulausum hefur fækkað mest í mannvirkjagerð milli ára eða 28%, 26% fækkun milli ára í veiðum, í fiskvinnslu 23% og 22% fækkun í heilbrigðisþjónustu.

Hópuppsagnir og gjaldþrot

Engin tilkynning um hópuppsagnir barst Vinnumálastofnun í febrúar. Alls fengu 5 launamenn greitt úr Ábyrgðarsjóði launa í febrúar, 3 í verslunar- og flutningastarfsemi og 2 í þjónustustarfsemi.

Námskeið og almenn úrræði fyrir atvinnuleitendur

Alls fóru 1.710 í grunnúrræði, á námskeið, í nám eða í atvinnutengd úrræði í febrúar. Af þeim voru 972 í grunnúrræðum sem yfirleitt eru styttri úrræði sem



standa öllum atvinnuleitendum til boða, s.s. starfsleitarnámskeið, aðstoð við ferilskrárgerð og markmiðasetningu, áhugasviðsgreining og ýmsir virkniklúbbar. Alls voru 477 skráðir í ýmiss konar námskeið, s.s. tungumálanámskeið, vinnuvélanámskeið, tölvunámskeið o.fl. Þá voru 203 einstaklingar skráðir í lengra nám og námsleiðir á framhalds- og háskólastigi. Loks voru 58 einstaklingar skráðir í atvinnutengd úrræði í febrúar.

Horfur á vinnumarkaði í mars

Yfirleitt eru ekki miklar breytingar á atvinnuleysi milli febrúar og mars. Í fyrra breyttist atvinnuleysi ekki milli þessara mánaða og var 4,5%. Gera má ráð fyrir að atvinnuleysi í mars breytist lítið og verði á bilinu 3,5% til 3,7%.

Mæling á skráðu atvinnuleysi

Í febrúarmánuði síðastliðnum voru 116.760 atvinnuleysisdagar skráðir á landinu öllu sem jafngildir því að 5.842 manns hafi að meðaltali verið atvinnulausir í mánuðinum. Mannafli á vinnumarkaði skv. áætlun Vinnumálastofnunar var 160.674 í febrúar 2015. Mannafloppinn byggist á upplýsingum um mannfjölda 2014 og upplýsingum úr vinnumarkaðskönnun Hagstofunnar 2014 með tilliti til áætlaðrar atvinnuþátttöku á árinu 2015 og árstíðarsveiflu í atvinnuþátttöku. Skráð atvinnuleysi er mælt á þann veg að fjöldi atvinnuleysisdaga er umreiknaður í meðalfjölda einstaklinga, þar sem allir dagar í hverjum mánuði eru taldir nema laugardagar og sunnudagar og útkomunni deilt í áætlaðan mannafla á vinnumarkaði í hverjum mánuði.

Yfirlitstöflur

Tafla A1 - Atvinnuleysi

	Meðalfjöldi atvinnulausra í febrúar og atvinnuleysi (%)		Meðalfjöldi atvinnulausra í síðasta mánuði og fyrir ári		Atvinnuleysi í síðasta mánuði og fyrir ári	
	Meðalfjöldi	Atvinnuleysi	Í síðasta mánuði - jan. 2015	Fyrir ári - feb. 2014	Í síðasta mánuði - jan. 2015	Fyrir ári - feb. 2014
Allir	5.842	3,6	5.727	7.213	3,6	4,5
Karlar	2.840	3,2	2.821	3.615	3,2	4,2
Konur	3.002	4,1	2.906	3.598	4,0	5,0
Höfuðborgarsvæðið	3.773	3,6	3.671	4.767	3,5	4,7
Landsbyggðin	2.069	3,6	2.056	2.446	3,6	4,3
Suðurnes	608	5,7	615	803	5,8	7,7
Vesturland	201	2,7	211	240	2,8	3,2
Vestfirðir	124	3,8	94	79	2,9	2,4
Norðurland vestra	89	2,6	92	102	2,7	2,9
Norðurland eystra	520	3,7	535	566	3,8	4,1
Austurland	170	2,8	167	198	2,7	3,0
Suðurland	357	3,0	342	458	2,9	3,9

Sjá nánar töflur 1 og 2 aftar í skýrslunni

Tafla A1b - Atvinnuleysi eftir kyni og svæðum

	Alls	Karlar	Konur	Mismunur
Landið allt	3,6	3,2	4,1	0,9
Höfuðborgarsvæðið	3,6	3,3	4,1	0,8
Landsbyggðin	3,6	3,2	4,1	0,9
Suðurnes	5,7	4,6	7,1	2,5
Vesturland	2,7	2,1	3,3	1,2
Vestfirðir	3,8	4,3	3,1	-1,2
Norðurland vestra	2,6	3,0	2,0	-1,0
Norðurland eystra	3,7	3,4	4,2	0,8
Austurland	2,8	2,1	3,6	1,5
Suðurland	3,0	2,9	3,2	0,3

Mismunur sýnir mun á atvinnuleysi karla og kvenna á hverju svæði

Tafla A2 - Atvinnulausir í lok mánaðar

	Fjöldi í lok mánaðar			Breyting frá lokum jan. til loka feb.	
	feb. 2015	jan. 2015	Fyrir ári - feb. 2014	Í fjölda	hlutfallsleg
Allir	6.274	6.306	7.688	-32	-1%
Karlar	2.965	3.027	3.723	-62	-2%
Konur	3.309	3.279	3.965	30	1%
Höfuðborgarsvæðið	4.024	4.000	5.009	24	1%
Landsbyggðin	2.250	2.306	2.679	-56	-2%
Verslun	1.074	1.070	1.289	4	0%
Iðnaður/hráefnav.	643	644	719	-1	0%
Gisting og veitingar	568	542	655	26	5%
Ýmis sérh.þjónusta	464	455	591	9	2%
Flutningastarfsemi	378	374	446	4	1%
Mannvirkjagerð	336	344	465	-8	-2%
Heilbr. og félagsþjón.	317	306	407	11	4%
Fiskvinnsla	316	318	412	-2	-1%
Félög/menning/pers.þj.	306	307	385	-1	0%
Sérfræðistarfsemi	250	245	309	5	2%
Fræðslustarfsemi	228	227	265	1	0%
Uppl.tækni	214	227	247	-13	-6%
Annað/óvíst	1.180	1.247	1.498	-67	-5%

Sjá nánar töflu 3 um atvinnuleysi aftar í skýrslunni

Tafla A3 - Fjöldi atvinnulausra í lok mánaðar eftir helstu menntaflokkum

	Fjöldi í lok mánaðar eftir menntun			eftir kyni		
	feb.2015	%	jan.2015	Fyrir ári - feb. 2014	Karlar	Konur
Grunnskólanám	2.819	45%	2.793	3.254	1.439	1.380
Framhaldsnám ýmisk.	654	10%	693	812	292	362
Iðnnám	551	9%	566	762	354	197
Stúdentspróf	780	12%	779	976	312	468
Háskólanám	1.470	23%	1.475	1.614	568	902
Alls	6.274	100%	6.306	7.418	2.965	3.309

Tafla B1 - Hópuþsagnir í febrúar og heildartölur árin 2014 og 2013

	Fjöldatölur			
	feb. 2015	jan. 2015	2014	2013
Fjöldi tilkynninga (fyrirtækja)	0	3	10	11
Fjöldi einstaklinga sem uppsagnir ná til	0	104	231	314
<i>þar af (fjöldi einstaklinga):</i>				
í mannvirkjagerð, iðnaði og sjávarútvi.	0	0	136	170
í verslun, flutningastarfsemi, veit. og gistiþj.	0	35		57
í þjónustustarfsemi ýmiss konar	0	69	95	87

Sjá nánar samantekt Vinnuálastofnunar um hópuþsagnir á heimasíðu stofnunarinnar

Tafla B2 - Gjaldþrot í febrúar og heildartölur árin 2014 og 2013

	Fjöldatölur			
	feb. 2015	jan. 2015	2014	2013
Stofnun nýrra þrotabúa	20	16	214	312
Fjöldi einstaklinga sem gjaldþrot ná til	5	10	351	504
<i>þar af:</i>				
í landbúnaði og fiskveiðum	0	0	9	39
í iðnaði	0	2	57	80
í mannvirkjagerð	0	2	46	114
í verslun og flutningastarfsemi	3	4	177	123
í þjónustustarfsemi, o.a.	2	2	62	148

Tafla C1 - Laus störf í almennri vinnumiðlun í lok febrúar

	Fjöldi lausra starfa og fjöldi ráðninga			Breyting milli mán.
	feb. 2015	jan. 2015	Fyrir ári - feb. 2014	í fjölda
Laus störf í byrjun mánaðar	223	185	150	38
Ný störf skráð hjá VMST	133	130	133	3
Staðfestar ráðningar í mánuðinum *	26	29	20	-3
Laus störf í lok mánaðar **	293	223	223	70

* Að auki 76 ráðningar í ýmiss vinnuþræðisráðgjafi

** Laus störf í byrjun feb. + ný störf skráð í feb.- ráðningar í feb. - afskráð störf í feb.

Tafla C2 - Laus störf í lok febrúar eftir svæðum og tegund starfa

	<u>Fjöldi lausra starfa</u>			<u>Breyting milli mán.</u>
	feb. 2015	jan. 2015	Fyrir ári - feb. 2014	í fjölda
Höfuðborgarsvæðið	158	143	144	15
Vesturland	5	5	1	0
Vestfirðir	18	18	8	0
Norðurland vestra	0	0	0	0
Norðurland eystra	27	9	23	18
Austurland	5	4	2	1
Suðurland	16	11	29	5
Suðurnes	64	33	16	31
Alls	293	223	223	70
Þjónustu, sölu- og umönnunarfólk	134	105	93	29
Ósérhæft starfsfólk	94	51	73	43
Störf véla- og vélgæslufólk	21	14	10	7
Iðnaðarmenn og sérh. iðnverkafólk	19	16	25	3
Sérfræðingar	10	11	4	-1
Tæknar	7	19	8	-12
Skrifstofufólk	6	4	7	2
Stjórnendur	1	2	2	-1
Bændur og fiskimenn	1	1	1	0
Alls	293	223	223	70

Tafla D1 - Atvinnuleyfi

	<u>Veitt leyfi í febrúar 2015 og samanburður við jan. 2015 og febrúar 2014</u>			<u>Árið 2014 samanborið við 2013</u>		<u>Breyting milli mánaða</u>
	feb. 2015	jan. 2015	Fyrir ári - feb. 2014	2014	2013	fjöldatölur
Ný tímabundin atvinnuleyfi*	19	15	12	361	295	4
Framlenging sami vinnustaður	17	19	25	307	314	-2
Framlenging nýr vinnustaður	5	2	4	59	69	3
Óbundin atvinnuleyfi	3	3	10	80	79	0
Námsmannaleyfi	6	5	28	176	119	1
Þjónustusamningur	2	0	0	10	20	2

* Þar af 7 íþróttamenn í feb. 2015

Tafla D1a - Útsendir starfsmenn og starfsmannaleigur

	feb. 2015	jan. 2015		Allt árið 2014
	Útsendir starfsmenn (EES-fyrirtæki)			
Fjöldi skráðra fyrirtækja	3	1	Samtals skráð fyrirtæki	5
Virkir starfsmenn í mánuði	36	18	Samtals skráðir starfsmenn	91
Starfsmannaleigur:				
Fjöldi skráðra starfsmannaleiga	4	4	Samtals skráðar leigur	4
Virkir starfsmenn í mánuði	33	17	Samtals skráðir starfsmenn	22

Tafla D2 - Fjöldi atvinnulausra erlendra ríkisborgara í lok mánaðar

	Fjöldi atvinnulausra erlendra ríkisborgara			Breyting frá lokum jan. til loka feb.	
	feb.2015	jan.2015	Fyrir ári - feb. 2014	Í fjölda	hlutfallsleg
Allir	1.224	1.221	1.417	3	0%
Atvinnuleysi - áætlað	7,7%	7,7%	9,7%		
Karlar	576	587	685	-11	-2%
Konur	648	634	732	14	2%
Höfuðborgarsvæðið	786	779	984	7	1%
Landsbyggðin	438	442	433	-4	-1%
Gisting og veitingar	185	176	230	9	5%
Ýmis sérh. þjónusta	163	163	199	0	0%
Iðnaður/hráefnav.	141	152	157	-11	-7%
Fiskvinnsla	137	136	164	1	1%
Verslun	133	124	130	9	7%
Mannvirkjagerð	104	103	128	1	1%
Fiskveiðar	65	61	74	4	7%
Flutningastarfsemi	36	38	38	-2	-5%
Félög/menning/pers. þj.	35	30	46	5	17%
Sérfræðiþjónusta	27	28	29	-1	-4%
Landbúnaður	27	30	29	-3	-10%
Annað/óvíst	171	180	193	-9	-5%

Tafla E1 - Fjöldi atvinnulausra í lok febrúar eftir óskum um fullt starf eða hlutastarf

	Fjöldatölur			eftir kyni	
	feb.2015	jan.2015	Fyrir ári - feb. 2014	Karlar	Konur
Að fullu atv.laus, óska eftir fullu starfi	5.692	5.745	6.868	2.830	2.862
Að fullu atv.laus, óska eftir hlutastarfi	36	35	107	5	31
Í hlutastarfi á móti atvinnuleysi	546	526	713	130	416

Tafla 1 Hlutfallslegt atvinnuleysi í febrúar

	Atvinnuleysi í % af áætl. mannafla			Breytingar frá síðasta mánuði			Breytingar frá sama mánuði í fyrra		
	Alls	Karlar	Konur	Alls	Karlar	Konur	Alls	Karlar	Konur
	Höfuðborgarsvæðið	3,6	3,3	4,1	0,1	0,1	0,1	-1,1	-1,0
Landsbyggðin	3,6	3,2	4,1	0,0	-0,1	0,1	-0,7	-0,8	-0,7
Vesturland	2,7	2,1	3,3	-0,1	-0,3	0,0	-0,5	-0,9	-0,1
Vestfirðir	3,8	4,3	3,1	0,9	1,1	0,7	1,4	1,8	0,9
Norðurland vestra	2,6	3,0	2,0	-0,1	-0,2	-0,1	-0,3	0,2	-1,0
Norðurland eystra	3,7	3,4	4,2	-0,1	-0,2	0,1	-0,4	-0,6	-0,1
Austurland	2,8	2,1	3,6	0,1	-0,1	0,3	-0,2	-0,2	-0,4
Suðurland	3,0	2,9	3,2	0,1	-0,1	0,4	-0,9	-1,0	-0,8
Suðurnes	5,7	4,6	7,1	-0,1	-0,2	0,0	-2,0	-2,0	-1,9
Landið allt	3,6	3,2	4,1	0,0	0,0	0,1	-0,9	-1,0	-0,9

Tafla 2 Meðalfjöldi atvinnulausra í febrúar

	Atvinnuleysi í % af áætl. mannafla			Breytingar frá síðasta mánuði			Breytingar frá sama mánuði í fyrra		
	Alls	Karlar	Konur	Alls	Karlar	Konur	Alls	Karlar	Konur
	Höfuðborgarsvæðið	3.773	1.824	1.949	102	46	56	-994	-549
Landsbyggðin	2.069	1.016	1.053	13	-27	40	-377	-226	-151
Vesturland	201	89	112	-10	-9	-1	-39	-36	-3
Vestfirðir	124	79	45	30	20	10	45	33	12
Norðurland vestra	89	58	31	-3	-2	-1	-13	4	-17
Norðurland eystra	520	254	266	-15	-17	2	-46	-43	-3
Austurland	170	75	95	3	-4	7	-28	-12	-16
Suðurland	357	190	167	15	-7	22	-101	-61	-40
Suðurnes	608	271	337	-7	-8	1	-195	-111	-84
Landið allt	5.842	2.840	3.002	115	19	96	-1.371	-775	-596

Tafla 3 Fjöldi atvinnulausra í febrúar

	Atvinnuleysi í % af áætl. mannafla			Breytingar frá síðasta mánuði			Breytingar frá sama mánuði í fyrra		
	Alls	Karlar	Konur	Alls	Karlar	Konur	Alls	Karlar	Konur
	Höfuðborgarsvæðið	4.024	1.918	2.106	24	5	19	-985	-520
Landsbyggðin	2.250	1.047	1.203	-56	-67	11	-429	-238	-191
Vesturland	217	89	128	-22	-15	-7	-56	-41	-15
Vestfirðir	133	78	55	24	10	14	45	30	15
Norðurland vestra	100	59	41	-11	-7	-4	-16	1	-17
Norðurland eystra	577	263	314	-34	-31	-3	-60	-50	-10
Austurland	191	83	108	5	4	1	-36	-12	-24
Suðurland	396	198	198	1	-15	16	-112	-62	-50
Suðurnes	636	277	359	-19	-13	-6	-194	-104	-90
Landið allt	6.274	2.965	3.309	-32	-62	30	-1.414	-758	-656

Tafla Fjöldi atvinnulausra í lok mánaðar eftir sveitarfélögum

Febrúar 2015

Sveitarfélag lögheimilis	Fjöldi atvinnulausra í lok mánaðar			Breytingar frá síðasta mánuði			Breytingar frá sama mánuði í fyrra		
	Alls	Karlar	Konur	Alls	Karlar	Konur	Alls	Karlar	Konur
Höfuðborgarsvæðið									
Garðabær	213	89	124	8	5	3	-6	-17	11
Hafnarfjarðarkaupstaður	504	223	281	-1	9	-10	-135	-58	-77
Kjósarhreppur	3	2	1	-1	-1	0	-1	1	-2
Kópavogsbær	628	291	337	17	11	6	-31	-4	-27
Mosfellsbær	146	54	92	-3	-6	3	-37	-34	-3
Reykjavíkurborg	2.467	1.233	1.234	-1	-19	18	-787	-408	-379
Seltjarnarneskaupstaður	63	26	37	5	6	-1	12	0	12
Höfuðborgarsvæðið	4.024	1.918	2.106	24	5	19	-985	-520	-465
Vesturland									
Akraneskaupstaður	107	37	70	-10	-4	-6	-52	-38	-14
Borgarbyggð	50	20	30	-8	-6	-2	7	-5	12
Dalabyggð	11	9	2	1	0	1	4	5	-1
Eyja- og Miklaholtshreppur	2	1	1	0	0	0	1	1	0
Grundarfjarðarbær	11	7	4	-3	-3	0	2	2	0
Helgafellssveit	1	0	1	-1	0	-1	-3	-3	0
Hvalfjarðarsveit	15	4	11	0	-1	1	0	-1	1
Reykhólahreppur	2	1	1	0	0	0	-3	-1	-2
Skorradalshreppur	1	0	1	0	0	0	0	0	0
Snæfellsbær	3	2	1	0	-1	1	-12	-4	-8
Stykkishólmsbær	14	8	6	-1	0	-1	0	3	-3
Vesturland	217	89	128	-22	-15	-7	-56	-41	-15
Vestfirðir									
Árneshreppur	0	0	0	0	0	0	-2	-2	0
Bolungarvíkurkaupstaður	17	14	3	4	2	2	12	11	1
Ísafjarðarbær	77	41	36	16	6	10	24	6	18
Kaldrananeshreppur	1	1	0	0	0	0	-1	0	-1
Strandabyggð	16	14	2	1	1	0	12	12	0
Súðavíkurborg	4	1	3	0	-1	1	2	1	1
Tálknafjarðarhreppur	4	1	3	0	0	0	0	0	0
Vesturbyggð	14	6	8	3	2	1	-2	2	-4
Vestfirðir	133	78	55	24	10	14	45	30	15

Tafla Fjöldi atvinnulausra í lok mánaðar eftir sveitarfélögum

Febrúar 2015	Fjöldi atvinnulausra í lok mánaðar			Breytingar frá síðasta mánuði			Breytingar frá sama mánuði í fyrra		
	Alls	Karlar	Konur	Alls	Karlar	Konur	Alls	Karlar	Konur
Sveitarfélag lögheimilis									
Norðurland vestra									
Akrahreppur	0	0	0	0	0	0	-1	-1	0
Blönduósþéttbær	18	13	5	-2	-1	-1	-5	2	-7
Húnavatnshreppur	5	2	3	1	1	0	2	1	1
Húnaþing vestra	29	14	15	1	1	0	8	6	2
Skagabyggð	1	1	0	0	0	0	0	1	-1
Sveitarfélagið Skagafjörður	39	23	16	-7	-6	-1	-12	-6	-6
Sveitarfélagið Skagaströnd	8	6	2	-4	-2	-2	-8	-2	-6
Norðurland vestra	100	59	41	-11	-7	-4	-16	1	-17
Norðurland eystra									
Akureyrarkaupstaður	341	160	181	-23	-18	-5	-71	-41	-30
Dalvíkurbyggð	38	19	19	1	3	-2	9	4	5
Eyjafjarðarsveit	21	10	11	1	1	0	6	4	2
Fjallabyggð	41	13	28	0	0	0	0	-12	12
Grýtubakkahreppur	2	2	0	0	0	0	-5	-2	-3
Hörgársveit	8	3	5	0	-1	1	0	1	-1
Langanesbyggð	19	11	8	-8	-8	0	-6	0	-6
Norðurþing	77	34	43	-3	-6	3	19	9	10
Skútustaðahreppur	7	1	6	-1	-1	0	-5	-7	2
Svalbarðshreppur	2	1	1	0	0	0	1	0	1
Svalbarðsstrandarhr.	8	3	5	-1	-1	0	1	0	1
Tjörneshreppur	3	0	3	1	0	1	3	0	3
Þingeyjarsveit	10	6	4	-1	0	-1	-12	-6	-6
Norðurland eystra	577	263	314	-34	-31	-3	-60	-50	-10

Tafla Fjöldi atvinnulausra í lok mánaðar eftir sveitarfélögum

Febrúar 2015	Fjöldi atvinnulausra í lok mánaðar			Breytingar frá síðasta mánuði			Breytingar frá sama mánuði í fyrra		
	Alls	Karlar	Konur	Alls	Karlar	Konur	Alls	Karlar	Konur
Sveitarfélag lögheimilis									
Austurland									
Borgarfjarðarhreppur	2	2	0	0	0	0	-2	0	-2
Breiðdalshreppur	6	3	3	0	0	0	-10	-3	-7
Djúpavogshreppur	7	2	5	-1	0	-1	-9	-8	-1
Fjarðabyggð	83	33	50	5	2	3	0	4	-4
Fljótsdalshérað	50	17	33	-3	1	-4	1	-2	3
Fljótsdalshreppur	0	0	0	0	0	0	-1	-1	0
Seyðisfjarðarkaupstaður	9	6	3	1	1	0	-9	-4	-5
Sveitarfélagið Hornafjörður	24	14	10	3	1	2	-7	-1	-6
Vopnafjarðarhreppur	10	6	4	0	-1	1	1	3	-2
Austurland	191	83	108	5	4	1	-36	-12	-24
Suðurland									
Ásahreppur	3	2	1	0	0	0	-1	0	-1
Bláskógabyggð	11	6	5	-1	-1	0	-4	-1	-3
Flóahreppur	8	2	6	-3	0	-3	1	0	1
Grímsnes og Grafningshreppur	3	0	3	0	0	0	-7	-5	-2
Hrunamannahreppur	11	5	6	-1	-2	1	-5	-1	-4
Hveragerðisbær	44	25	19	-5	-3	-2	-6	-4	-2
Mýrdalshreppur	5	1	4	0	0	0	0	-2	2
Rangárþing eystra	19	12	7	0	-3	3	-7	-8	1
Rangárþing ytra	20	11	9	1	1	0	-1	1	-2
Skaftárhreppur	4	1	3	0	0	0	-3	-3	0
Skeiða- og Gnúpverjahreppur	3	1	2	-1	-1	0	-3	-2	-1
Sveitarfélagið Árborg	175	100	75	4	0	4	-40	-3	-37
Sveitarfélagið Ölfus	32	11	21	1	-2	3	-26	-14	-12
Vestmannaeyjabær	58	21	37	6	-4	10	-10	-20	10
Suðurland	396	198	198	1	-15	16	-112	-62	-50
Suðurnes									
Grindavíkurbær	40	12	28	-3	-4	1	-12	-10	-2
Reykjanesbær	450	204	246	-16	-5	-11	-157	-80	-77
Sandgerðisbær	77	37	40	0	-2	2	-4	3	-7
Sveitarfélagið Garður	41	16	25	-2	0	-2	-5	-4	-1
Sveitarfélagið Vogar	28	8	20	2	-2	4	-16	-13	-3
Suðurnes	636	277	359	-19	-13	-6	-194	-104	-90
Landið allt	6.274	2.965	3.309	-32	-62	30	-1.414	-758	-656

Tafla 5
Atvinnuleysi eftir aldri atvinnulausra í febrúar 2015

Atvinnuleysi alls												
Aldur	18-19	20-24	25-29	30-34	35-39	40-44	45-49	50-54	55-59	60-64	65-69	Samt.
Höfuðborgarsvæðið	65	499	712	623	516	349	299	300	293	242	126	4.024
Vesturland	9	38	26	39	26	18	20	12	11	12	6	217
Vestfirðir	7	17	15	11	19	11	20	9	8	14	2	133
Norðurland vestra	7	12	18	15	8	9	5	9	10	5	2	100
Norðurland eystra	25	101	100	81	46	42	41	40	44	36	21	577
Austurland	11	32	35	23	16	12	13	11	11	14	13	191
Suðurland	14	81	60	56	39	32	33	23	23	16	19	396
Suðurnes	27	144	118	75	63	46	38	42	31	36	16	636
Landsbyggðin	100	425	372	300	217	170	170	146	138	133	79	2.250
Landið allt	165	924	1.084	923	733	519	469	446	431	375	205	6.274

Atvinnuleysi karlar												
Aldur	18-19	20-24	25-29	30-34	35-39	40-44	45-49	50-54	55-59	60-64	65-69	Samt.
Höfuðborgarsvæðið	39	280	305	278	216	166	149	135	165	120	65	1.918
Vesturland	4	15	12	19	4	5	8	5	7	7	3	89
Vestfirðir	4	12	7	9	11	7	12	2	5	8	1	78
Norðurland vestra	7	6	11	9	3	7	1	5	6	3	1	59
Norðurland eystra	14	47	44	36	20	21	21	14	19	15	12	263
Austurland	6	13	16	6	6	4	6	6	5	9	6	83
Suðurland	9	43	28	23	18	10	22	10	11	10	14	198
Suðurnes	13	64	55	27	27	18	16	18	16	14	9	277
Landsbyggðin	57	200	173	129	89	72	86	60	69	66	46	1.047
Landið allt	96	480	478	407	305	238	235	195	234	186	111	2.965

Atvinnuleysi konur												
Aldur	18-19	20-24	25-29	30-34	35-39	40-44	45-49	50-54	55-59	60-64	65-69	Samt.
Höfuðborgarsvæðið	26	219	407	345	300	183	150	165	128	122	61	2.106
Vesturland	5	23	14	20	22	13	12	7	4	5	3	128
Vestfirðir	3	5	8	2	8	4	8	7	3	6	1	55
Norðurland vestra	0	6	7	6	5	2	4	4	4	2	1	41
Norðurland eystra	11	54	56	45	26	21	20	26	25	21	9	314
Austurland	5	19	19	17	10	8	7	5	6	5	7	108
Suðurland	5	38	32	33	21	22	11	13	12	6	5	198
Suðurnes	14	80	63	48	36	28	22	24	15	22	7	359
Landsbyggðin	43	225	199	171	128	98	84	86	69	67	33	1.203
Landið allt	69	444	606	516	428	281	234	251	197	189	94	3.309

Tafla 6 Atvinnuleysi eftir lengd atvinnuleysis í febrúar 2015

Atvinnuleysi alls													
vikur	1	2 - 3	4 - 8	9 - 12	13 - 19	20 - 25	26 - 38	39 - 51	52 - 64	65 - 77	78 - 103	>= 104	Samt.
Höfuðborgarsvæðið	122	192	767	283	512	377	497	339	267	177	256	235	4.024
Vesturland	4	7	51	32	36	28	16	7	13	5	6	12	217
Vestfirðir	3	8	45	14	26	12	11	8	4	1	0	1	133
Norðurland vestra	1	1	22	9	31	13	8	6	3	1	3	2	100
Norðurland eystra	17	29	110	47	114	72	75	32	29	18	18	16	577
Austurland	5	10	44	12	40	20	20	11	13	3	6	7	191
Suðurland	7	18	88	44	70	44	47	22	22	8	13	13	396
Suðurnes	7	22	104	60	116	67	59	62	49	29	37	24	636
Landsbyggðin	44	95	464	218	433	256	236	148	133	65	83	75	2.250
Landið allt	166	287	1.231	501	945	633	733	487	400	242	339	310	6.274

Atvinnuleysi karlar													
vikur	1	2 - 3	4 - 8	9 - 12	13 - 19	20 - 25	26 - 38	39 - 51	52 - 64	65 - 77	78 - 103	>= 104	Samt.
Höfuðborgarsvæðið	68	111	394	128	256	189	203	140	126	84	111	108	1.918
Vesturland	1	4	18	19	16	9	3	2	5	3	3	6	89
Vestfirðir	1	3	29	9	15	8	6	5	2	0	0	0	78
Norðurland vestra	0	1	13	6	16	7	5	4	3	1	3	0	59
Norðurland eystra	6	13	58	29	65	35	24	7	11	5	6	4	263
Austurland	5	4	18	6	21	7	9	3	3	3	1	3	83
Suðurland	4	8	40	26	42	20	18	12	11	3	7	7	198
Suðurnes	4	12	48	21	62	30	27	21	16	12	20	4	277
Landsbyggðin	21	45	224	116	237	116	92	54	51	27	40	24	1.047
Landið allt	89	156	618	244	493	305	295	194	177	111	151	132	2.965

Atvinnuleysi konur													
vikur	1	2 - 3	4 - 8	9 - 12	13 - 19	20 - 25	26 - 38	39 - 51	52 - 64	65 - 77	78 - 103	>= 104	Samt.
Höfuðborgarsvæðið	54	81	373	155	256	188	294	199	141	93	145	127	2.106
Vesturland	3	3	33	13	20	19	13	5	8	2	3	6	128
Vestfirðir	2	5	16	5	11	4	5	3	2	1	0	1	55
Norðurland vestra	1	0	9	3	15	6	3	2	0	0	0	2	41
Norðurland eystra	11	16	52	18	49	37	51	25	18	13	12	12	314
Austurland	0	6	26	6	19	13	11	8	10	0	5	4	108
Suðurland	3	10	48	18	28	24	29	10	11	5	6	6	198
Suðurnes	3	10	56	39	54	37	32	41	33	17	17	20	359
Landsbyggðin	23	50	240	102	196	140	144	94	82	38	43	51	1.203
Landið allt	77	131	613	257	452	328	438	293	223	131	188	178	3.309

Tafla 7: Hlutfallslegt atvinnuleysi í febrúar 2006-2015

ALLIR	2006	2007	2008	2009	2010	2011	2012	2013	2014	2015
Höfuðborgarsvæðið	1,4	1,1	0,7	8,5	9,9	9,2	7,9	5,9	4,7	3,6
Landsbyggðin	1,8	1,7	1,6	7,6	8,2	7,7	6,2	4,9	4,3	3,6
Vesturland	0,9	0,9	0,8	5,1	6,4	5,4	4,0	3,1	3,2	2,7
Vestfirðir	1,9	0,7	0,6	1,8	3,6	4,9	3,7	3,0	2,4	3,8
Norðurland vestra	1,7	0,9	0,8	3,3	4,9	4,1	2,9	2,0	2,9	2,6
Norðurland eystra	2,8	2,3	2,0	8,8	7,9	6,8	5,5	4,7	4,1	3,7
Austurland	0,8	0,5	1,0	5,1	5,6	5,9	4,3	2,9	3,0	2,8
Suðurland	1,6	1,6	1,3	6,9	7,4	7,2	5,8	4,4	3,9	3,0
Suðurnes	2,4	3,2	2,7	13,5	15,0	14,5	12,6	9,5	7,7	5,7
Landið allt	1,6	1,3	1,0	8,2	9,3	8,6	7,3	5,5	4,5	3,6

KARLAR	2006	2007	2008	2009	2010	2011	2012	2013	2014	2015
Höfuðborgarsvæðið	1,2	1,0	0,7	10,1	11,2	10,1	8,5	5,7	4,3	3,3
Landsbyggðin	1,1	1,1	1,1	8,2	8,6	8,0	6,1	4,4	4,0	3,2
Vesturland	0,4	0,5	0,6	5,2	6,2	5,6	3,9	3,0	3,0	2,1
Vestfirðir	0,7	0,3	0,4	1,7	3,7	5,1	4,1	2,5	2,5	4,3
Norðurland vestra	1,4	0,7	0,5	3,6	5,2	4,6	3,2	2,1	2,8	3,0
Norðurland eystra	1,9	1,7	1,6	10,2	8,5	7,6	5,5	4,5	4,0	3,4
Austurland	0,5	0,3	0,6	5,4	5,1	5,3	3,3	2,0	2,3	2,1
Suðurland	0,8	1,1	0,8	7,8	8,3	7,7	5,8	4,2	3,9	2,9
Suðurnes	1,6	2,1	1,8	13,6	15,6	14,2	12,3	8,4	6,6	4,6
Landið allt	1,2	1,1	0,8	9,4	10,2	9,3	7,6	5,2	4,2	3,2

KONUR	2006	2007	2008	2009	2010	2011	2012	2013	2014	2015
Höfuðborgarsvæðið	1,6	1,2	0,8	6,4	8,2	8,1	7,2	6,1	5,1	4,1
Landsbyggðin	2,9	2,6	2,3	6,8	7,7	7,4	6,4	5,4	4,8	4,1
Vesturland	1,5	1,5	1,2	5,1	6,6	5,1	4,1	3,3	3,4	3,3
Vestfirðir	3,5	1,4	0,9	1,8	3,5	4,6	3,2	3,7	2,2	3,1
Norðurland vestra	2,1	1,1	1,1	2,8	4,6	3,5	2,6	1,7	3,0	2,0
Norðurland eystra	4,0	3,1	2,6	6,9	7,1	5,8	5,6	5,0	4,3	4,2
Austurland	1,5	1,1	1,8	4,7	6,4	6,7	5,6	4,2	4,0	3,6
Suðurland	2,6	2,5	2,0	5,7	6,3	6,4	5,7	4,7	4,0	3,2
Suðurnes	3,5	4,9	4,1	13,5	14,1	14,8	12,8	10,8	9,0	7,1
Landið allt	2,1	1,7	1,3	6,6	8,1	7,8	6,9	5,9	5,0	4,1

Tafla 8: Atvinnuleysi eftir landshlutum og kyni síðustu 12 mánuði

	Mars	Apríl	Máí	Júní	Júlí	Ágúst	Sept.	Okt.	Nóv.	Des.	Jan.	Feb.	Meðaltal
Atvinnuleysi alls	7.106	6.801	6.293	5.717	5.583	5.422	5.029	5.217	5.430	5.630	5.727	5.842	5.816
Höfuðborgarsv.	4.756	4.545	4.329	4.124	4.089	3.974	3.596	3.682	3.706	3.723	3.671	3.773	3.997
Landsbyggðin	2.350	2.256	1.964	1.593	1.494	1.448	1.433	1.535	1.724	1.907	2.056	2.069	1.819
Vesturland	227	214	206	167	154	147	138	140	145	168	211	201	177
Vestfirðir	81	79	67	61	59	51	51	65	69	83	94	124	74
Norðurland vestra	97	91	64	57	59	46	48	56	75	77	92	89	71
Norðurland eystra	568	554	502	397	366	346	348	385	449	492	535	520	455
Austurland	176	164	148	107	100	97	111	125	166	171	167	170	142
Suðurland	413	389	325	258	252	247	239	257	273	332	342	357	307
Suðurnes	788	765	652	546	504	514	498	507	547	584	615	608	594
Atvinnuleysi karlar	3.552	3.330	2.896	2.540	2.428	2.374	2.257	2.375	2.563	2.751	2.821	2.840	2.727
Höfuðborgarsv.	2.388	2.218	1.993	1.840	1.771	1.731	1.608	1.674	1.729	1.784	1.778	1.824	1.862
Landsbyggðin	1.164	1.112	903	700	657	643	649	701	834	967	1.043	1.016	866
Vesturland	115	102	88	75	66	65	61	61	66	74	98	89	80
Vestfirðir	46	47	35	32	28	23	24	32	40	50	59	79	41
Norðurland vestra	49	45	27	24	26	23	27	33	42	47	60	58	38
Norðurland eystra	298	281	233	168	149	139	148	172	211	244	271	254	214
Austurland	78	71	64	45	39	38	46	55	84	87	79	75	63
Suðurland	220	210	166	125	128	125	124	125	136	189	197	190	161
Suðurnes	358	356	290	231	221	230	219	223	255	276	279	271	267
Atvinnuleysi konur	3.554	3.471	3.397	3.177	3.155	3.048	2.772	2.842	2.867	2.879	2.906	3.002	3.089
Höfuðborgarsv.	2.368	2.327	2.336	2.284	2.318	2.243	1.988	2.008	1.977	1.939	1.893	1.949	2.136
Landsbyggðin	1.186	1.144	1.061	893	837	805	784	834	890	940	1.013	1.053	953
Vesturland	112	112	118	92	88	82	77	79	79	94	113	112	97
Vestfirðir	35	32	32	29	31	28	27	33	29	33	35	45	32
Norðurland vestra	48	46	37	33	33	23	21	23	33	30	32	31	33
Norðurland eystra	270	273	269	229	217	207	200	213	238	248	264	266	241
Austurland	98	93	84	62	61	59	65	70	82	84	88	95	78
Suðurland	193	179	159	133	124	122	115	132	137	143	145	167	146
Suðurnes	430	409	362	315	283	284	279	284	292	308	336	337	327
Atvinnuleysi alls %	4,5	4,1	3,6	3,2	3,1	3,1	3,0	3,2	3,3	3,4	3,6	3,6	3,5
Höfuðborgarsv.	4,7	4,3	3,9	3,6	3,5	3,5	3,3	3,5	3,5	3,5	3,5	3,6	3,7
Landsbyggðin	4,2	3,9	3,2	2,5	2,3	2,3	2,4	2,7	3,0	3,3	3,6	3,6	3,1
Vesturland	3,0	2,7	2,5	2,0	1,8	1,8	1,7	1,8	1,9	2,2	2,8	2,7	2,2
Vestfirðir	2,5	2,3	1,9	1,6	1,6	1,4	1,5	1,9	2,0	2,5	2,9	3,8	2,1
Norðurland vestra	2,8	2,5	1,7	1,5	1,5	1,2	1,3	1,6	2,1	2,2	2,7	2,6	2,0
Norðurland eystra	4,1	3,9	3,3	2,6	2,3	2,3	2,4	2,7	3,2	3,5	3,8	3,7	3,2
Austurland	2,8	2,5	2,1	1,5	1,4	1,4	1,7	1,9	2,6	2,6	2,7	2,8	2,2
Suðurland	3,5	3,2	2,5	2,0	1,9	1,9	2,0	2,1	2,3	2,8	2,9	3,0	2,5
Suðurnes	7,5	7,1	5,7	4,6	4,2	4,5	4,5	4,7	5,1	5,4	5,8	5,7	5,4
Atvinnuleysi karlar %	4,1	3,7	3,0	2,6	2,5	2,5	2,5	2,7	2,9	3,1	3,2	3,2	3,0
Höfuðborgarsv.	4,3	3,8	3,3	2,9	2,8	2,9	2,8	3,0	3,1	3,2	3,2	3,3	3,2
Landsbyggðin	3,7	3,4	2,6	2,0	1,9	1,9	2,0	2,2	2,6	3,0	3,3	3,2	2,7
Vesturland	2,8	2,3	1,9	1,6	1,4	1,4	1,4	1,4	1,6	1,7	2,4	2,1	1,8
Vestfirðir	2,5	2,4	1,7	1,5	1,3	1,2	1,3	1,7	2,1	2,7	3,2	4,3	2,2
Norðurland vestra	2,6	2,3	1,3	1,1	1,2	1,1	1,4	1,7	2,2	2,4	3,2	3,0	2,0
Norðurland eystra	4,0	3,6	2,8	2,0	1,8	1,7	1,9	2,3	2,8	3,2	3,6	3,4	2,8
Austurland	2,2	1,9	1,6	1,1	1,0	1,0	1,2	1,5	2,3	2,4	2,2	2,1	1,7
Suðurland	3,4	3,1	2,3	1,7	1,7	1,8	1,8	1,9	2,1	2,9	3,0	2,9	2,4
Suðurnes	6,2	5,9	4,5	3,5	3,4	3,7	3,6	3,8	4,3	4,7	4,8	4,6	4,4
Atvinnuleysi konur %	4,9	4,7	4,4	4,0	3,8	3,8	3,6	3,8	3,8	3,8	4,0	4,1	4,1
Höfuðborgarsv.	5,0	4,8	4,6	4,4	4,3	4,3	4,0	4,1	4,0	4,0	4,0	4,1	4,3
Landsbyggðin	4,7	4,5	3,9	3,2	2,9	2,9	2,9	3,2	3,4	3,6	4,0	4,1	3,6
Vesturland	3,3	3,3	3,3	2,5	2,3	2,2	2,2	2,3	2,3	2,7	3,3	3,3	2,7
Vestfirðir	2,4	2,1	2,0	1,8	1,9	1,7	1,7	2,2	1,9	2,2	2,4	3,1	2,1
Norðurland vestra	3,1	2,9	2,2	1,9	1,9	1,3	1,3	1,4	2,1	1,9	2,1	2,0	2,0
Norðurland eystra	4,3	4,3	4,0	3,3	3,0	3,0	3,0	3,3	3,7	3,8	4,1	4,2	3,7
Austurland	3,6	3,4	2,9	2,1	2,0	2,0	2,3	2,5	2,9	3,0	3,3	3,6	2,8
Suðurland	3,7	3,4	2,8	2,3	2,1	2,1	2,1	2,5	2,6	2,7	2,8	3,2	2,7
Suðurnes	9,2	8,6	7,2	6,1	5,3	5,5	5,6	5,9	6,0	6,3	7,1	7,1	6,7