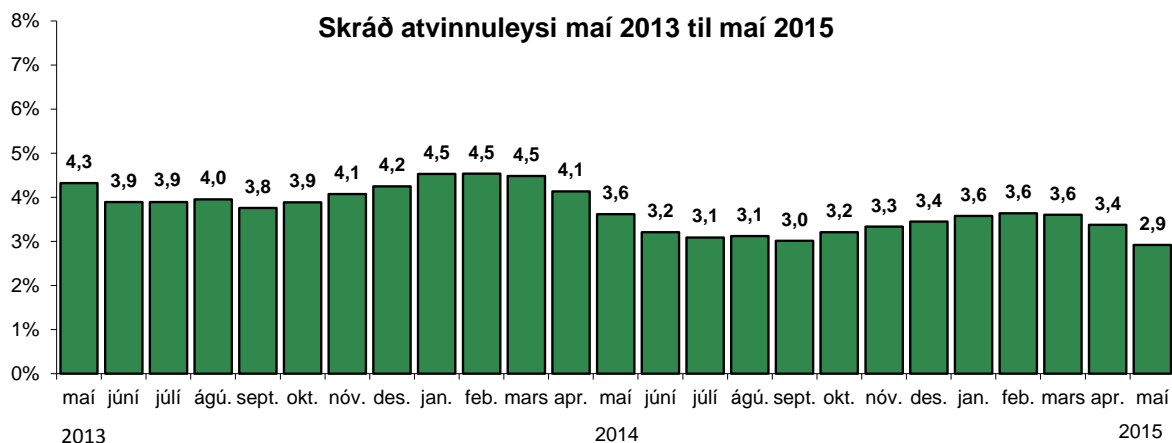


Nr. 5/2015

12. júní 2015

Almennt yfirlit

Skráð atvinnuleysi í maí 2015 var 2,9%, en að meðaltali voru 5.157 atvinnulausir í maí og fækkaði atvinnulausum um 478 að meðaltali frá apríl eða um 0,5 prósentustig.



Í maí fækkaði atvinnulausum körlum um 319 frá apríl en að meðaltali voru 2.377 karlar á atvinnuleysisskrá og var atvinnuleysið 2,5% meðal karla. Atvinnulausum konum fækkaði um 159 frá apríl og voru 2.780 konur á atvinnuleysisskrá og var atvinnuleysið 3,5% meðal kvenna. Atvinnulausum fækkaði að meðaltali um 174 á höfuðborgarsvæðinu og var atvinnuleysi þar 3,1% í maí. Á landsbyggðinni fækkaði atvinnulausum um 304 frá apríl. Mest var atvinnuleysið á Suðurnesjum, 3,8%. Minnst var atvinnuleysið á Norðurlandi vestra, 1,3%, og 1,9% á Vesturlandi og Austurlandi.

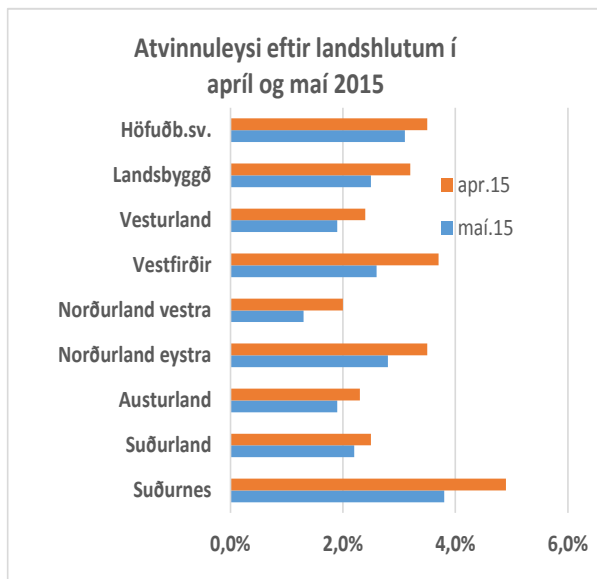
Fjöldi í vinnumarkaðsúrræðum

Í maí voru samtals 282 einstaklingar skráðir í vinnumarkaðsúrræði, þ.e. 140 karlar og 142 konur. Þessi úrræði eru greidd af Atvinnuleysistryggingasjóði, en viðkomandi einstaklingar eru í vinnu og teljast því ekki með í atvinnuleysistöllum. Þeir skiptust þannig að 241 var í starfsþjálfun eða á reynsluráðningu og 16 voru í frumkvöðlastarfi innan fyrirtækja og stofnana. Þá voru 25 einstaklingar í starfsþjálfun í Fjölsmiðjunum, þ.e. 21 á Akureyri og 4 á Suðurnesjum.

Fjöldi atvinnulausra í lok mánaðar

Alls voru 5.438 atvinnulausir í lok maí. Þeir sem voru atvinnulausir að fullu voru hins vegar 4.960. Fjöldi þeirra sem verið hafa atvinnulausir lengur en 6 mánuði samfelld var 2.559 í maí, og fækkaði um 154 frá apríl og voru um 47% þeirra sem voru á atvinnuleysisskrá í maí. Fjöldi þeirra sem verið höfðu atvinnulausir í meira en eitt ár samfelld var 1.219 í maílok, en 1.281 í apríllök og fækkaði því um 62 milli mánaða og voru um 22% þeirra sem voru á atvinnuleysisskrá í maí.

Alls voru 845 á aldrinum 18-24 ára atvinnulausir í lok maí eða um 16% allra atvinnulausra, en 1.000 í lok apríl og fækkaði því um 155 milli mánaða. Í lok maí 2014 var fjöldi atvinnulausra á sama aldri bili



1.078 og hefur því fækkað um 233 milli ára í þessum aldurshópi. Skráð atvinnuleysi 18-24 ára reiknast um 3% miðað við áætlaðan mannafla 18-24 ára.

Útlendingar á atvinnuleysisrá

Alls voru 1.042 erlendir ríkisborgarar án atvinnu í lok maí eða um 19% atvinnulausra, þar af 614 pólskir ríkisborgarar eða um 59% erlendra ríkisborgara sem voru á skrá í lok mánaðarins. Flestir voru síðast starfandi í gistinga- og veitingagreinum eða 162, í ýmsri þjónustu 127 og 125 í iðnaði og hráefnavinnslu.

Laus störf

Alls voru 332 laus störf í almennri vinnumiðlun hjá Vinnumálastofnun í lok maí, flest eða 135 fyrir ósérhæft starfsfólk og 125 fyrir starfsfólk í þjónustu- sölu og umönnun. Auk lausra starfa hjá Vinnumálastofnun voru 69 störf laus á Starfatorgi í lok maí, sem ekki eru sérstaklega miðluð af Vinnumálastofnun, flest sérfræðistörf eða 52.

Hlutastörf

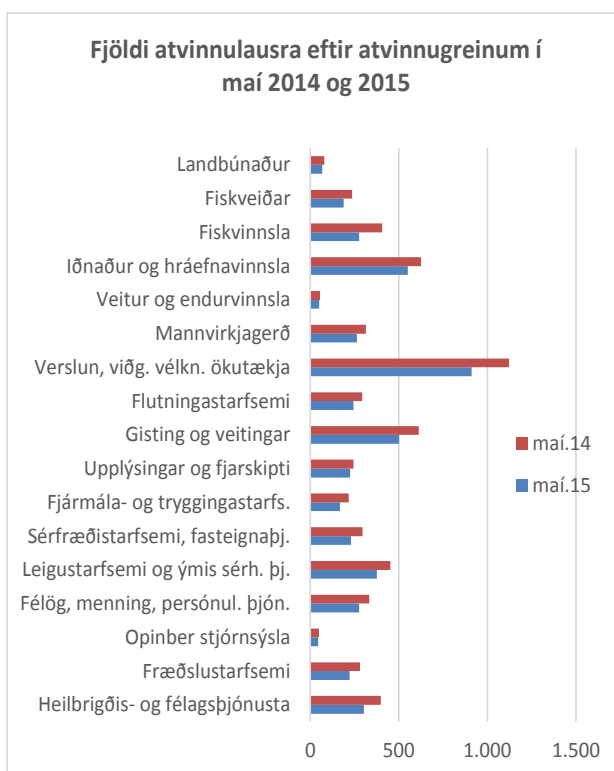
Samtals voru 448 af þeim sem voru skráðir atvinnulausir í lok maí í hlutastörfum, þ.e. þeir sem eru í reglubundnum hlutastörfum eða með tilfallandi eða tímabundið starf á síðasta skráningardegi í maí. Þetta eru rúm 8% af þeim sem voru skráðir atvinnulausir í lok maí.

Fjöldi atvinnulausra í atvinnugreinum

Flestir voru atvinnulausir í maí í verslun, 911 í iðnaði og hráefnavinnslu, 551 og í gistingu- og veitingagreinum, 501. Hlutfallslega fækkaði atvinnulausum mest milli ára (maí 2014/2015) í fiskvinnslu, um 32%, og í heilbrigðis- og félagsþjónustu um 24%.

Hópuppsagnir og gjaldþrot

Ein tilkynning um hópuppsögn í mannvirkjagreinum barst Vinnumálastofnun í maí þar sem 16 manns var sagt upp störfum. Alls fengu 12 launamenn greitt úr Ábyrgðarsjóði launa í maí, þar af 9 í verslun og flutningastarfsemi, 2 í þjónustustarfsemi o.fl. og 1 í iðnaði.



Námskeið og almenn úrræði fyrir atvinnuleitendur

Alls fóru 1.073 í grunnúrræði, á námskeið, í nám eða í atvinnutengd úrræði í maí, þ.e. 668 konur og 405 karlar. Af þeim voru 484 í grunnúrræðum, sem yfirleitt eru styttri úrræði sem standa öllum atvinnuleitendum til boða, s.s. starfsleitarnámskeið, aðstoð við ferilskrárgerð og markmiðasetningu, áhugasviðsgreining og ýmsir virkniklúbbar. Alls voru 259 einstaklingar skráðir í maí á ýmiss konar námskeið, s.s. tungumálanámskeið, tölvunámskeið, o.fl. Alls voru 264 skráðir í lengra nám og námsleiðir á framhalds- og háskólastigi. Þá voru 66 einstaklingar skráðir í atvinnutengd úrræði í maí, þ.e. 38 í atvinnutengdri endurhæfingu og 28 sem unnu að þróun eigin viðskiptahugmyndar.

Horfur á vinnumarkaði í júní

Almennt minnkar atvinnuleysi milli maí og júní vegna árstíðarsveiflu. Í fyrra fór skráð atvinnuleysi úr 3,6% í maí í 3,2% í júní. Gera má ráð fyrir að atvinnuleysi í júní breytist á svipaðan hátt og verði á bilinu 2,6% til 2,9%.

Mæling á skráðu atvinnuleysi

Í maímánuði síðastliðnum voru 108.286 atvinnuleysisdagar skráðir á landinu öllu sem jafngildir því að 5.157 manns hafi að meðaltali verið atvinnulausir í mánuðinum. Mannafli á vinnumarkaði skv. áætlun Vinnumálastofnunar var 176.491 í maí 2015. Mannafloppinn byggist á upplýsingum um mannfjölda 2014 og upplýsingum úr vinnumarkaðskönnun Hagstofunnar 2014 með tilliti til áætlaðrar atvinnuþátttöku á árinu 2015 og árstíðarsveiflu í atvinnuþátttöku. Skráð atvinnuleysi er mælt á þann veg að fjöldi atvinnuleysisdaga er umreiknaður í meðalfjölda einstaklinga, þar sem allir dagar í hverjum mánuði eru taldir nema laugardagar og sunnudagar og útkomunni deilt í áætlaðan mannafla á vinnumarkaði í hverjum mánuði.

Yfirlitstöflur

Tafla A1 - Atvinnuleysi

	Meðalfjöldi atvinnulausra í maí og atvinnuleysi (%)		Meðalfjöldi atvinnulausra í síðasta mánuði og fyrir ári		Atvinnuleysi í síðasta mánuði og fyrir ári	
	Meðalfjöldi	Atvinnuleysi	Í síðasta mánuði - apríl 2015	Fyrir ári - maí 2014	Í síðasta mánuði - apríl 2015	Fyrir ári - maí 2014
Allir	5.157	2,9	5.635	6.293	3,4	3,6
Karlar	2.377	2,5	2.696	2.896	3,0	3,0
Konur	2.780	3,5	2.939	3.397	3,9	4,4
Höfuðborgarsvæðið	3.574	3,1	3.748	4.329	3,5	3,9
Landsbyggðin	1.583	2,5	1.887	1.964	3,2	3,2
Suðurnes	440	3,8	536	652	4,9	5,7
Vesturland	159	1,9	185	206	2,4	2,5
Vestfirðir	93	2,6	126	67	3,7	1,9
Norðurland vestra	49	1,3	70	64	2,0	1,7
Norðurland eystra	434	2,8	514	502	3,5	3,3
Austurland	128	1,9	146	148	2,3	2,1
Suðurland	280	2,2	310	325	2,5	2,5

Sjá nánar töflur 1 og 2 aftar í skýrslunni

Tafla A1b - Atvinnuleysi eftir kyni og svæðum

	Alls	Karlar	Konur	Mismunur
Landið allt	2,9	2,5	3,5	1,0
Höfuðborgarsvæðið	3,1	2,7	3,6	0,9
Landsbyggðin	2,5	2,1	3,1	1,0
Suðurnes	3,8	3,0	4,7	1,7
Vesturland	1,9	1,4	2,6	1,2
Vestfirðir	2,6	2,7	2,4	-0,3
Norðurland vestra	1,3	1,2	1,4	0,2
Norðurland eystra	2,8	2,4	3,4	1,0
Austurland	1,9	1,4	2,6	1,2
Suðurland	2,2	1,9	2,5	0,6

Mismunur sýnir mun á atvinnuleysi karla og kvenna á hverju svæði

Tafla A2 - Atvinnulausir í lok mánaðar

	Fjöldi í lok mánaðar			Breyting frá lokum apríl til loka maí	
	maí 2015	apríl 2015	Fyrir ári - maí 2014	Í fjölda	hlutfallsleg
Allir	5.438	6.021	6.591	-583	-10%
Karlar	2.408	2.773	2.901	-365	-13%
Konur	3.030	3.248	3.690	-218	-7%
Höfuðborgarsvæðið	3.754	3.977	4.532	-223	-6%
Landsbyggðin	1.684	2.044	2.059	-360	-18%
Verslun	911	1.019	1.122	-108	-11%
Iðnaður/hráefnav.	551	642	625	-91	-14%
Gisting og veitingar	501	560	613	-59	-11%
Ýmis sérh.þjónusta	377	411	453	-34	-8%
Heilbr. og félagsþjón.	304	313	399	-9	-3%
Félög/menning/pers.þj.	277	299	334	-22	-7%
Fiskvinnsla	276	303	406	-27	-9%
Mannvirkjagerð	263	312	314	-49	-16%
Flutningastarfsemi	245	316	294	-71	-22%
Sérfræðistarfsemi	230	246	296	-16	-7%
Uppl.tækni	226	222	244	4	2%
Fræðslustarfsemi	222	239	281	-17	-7%
Annað/óvíst	1.055	1.139	1.210	-84	-7%

Sjá nánar töflu 3 um atvinnuleysi aftar í skýrslunni

Tafla A3 - Fjöldi atvinnulausra í lok mánaðar eftir helstu menntaflokkum

	Fjöldi í lok mánaðar eftir menntun				eftir kyni	
	maí 2015	%	apríl 2015	Fyrir ári maí 2014	Karlar	Konur
Grunnskólanám	2.413	44%	2.713	2.979	1.179	1.234
Framhaldsnám ýmisk.	565	10%	616	655	235	330
Iðnnám	452	8%	501	628	277	175
Stúdentspróf	655	12%	744	862	221	434
Háskólanám	1.353	25%	1.447	1.467	496	857
Alls	5.438	100%	6.021	6.591	2.408	3.030

Tafla B1 - Hópuppsagnir í maí og heildartölur árin 2014 og 2013

	Fjöldatölur			
	maí 2015	apríl 2015	2014	2013
Fjöldi tilkynninga (fyrirtækja)	1	0	10	11
Fjöldi einstaklinga sem uppsagnir ná til	16	0	231	314
<i>þar af (fjöldi einstaklinga):</i>				
í mannvirkjagerð, iðnaði og sjávarútv.	16	0	136	170
í verslun, flutningastarfsemi, veit. og gistiþj.	0	0		57
í þjónustustarfsemi ýmiss konar	0	0	95	87

Sjá nánar samantekt Vinnumálastofnunar um hópuppsagnir á heimasíðu stofnunarinnar

Tafla B2 - Gjaldþrot í maí og heildartölur árin 2014 og 2013

	Fjöldatölur			
	maí 2015	apríl 2015	2014	2013
Stofnun nýrra þrotabúa	20	29	214	312
Fjöldi einstaklinga sem gjaldþrot ná til	12	17	351	504
<i>þar af:</i>				
í landbúnaði og fiskveiðum	0	1	9	39
í iðnaði	1	0	57	80
í mannvirkjagerð	0	0	46	114
í verslun og flutningastarfsemi	9	12	177	123
í þjónustustarfsemi, o.a.	2	4	62	148

Tafla C1 - Laus störf í almennri vinnumiðlun í lok maí

	Fjöldi lausra starfa og fjöldi ráðninga			Breyting milli mán. í fjölda
	maí 2015	apríl 2015	Fyrir ári - maí 2014	
Laus störf í byrjun mánaðar	329	313	273	16
Ný störf skráð hjá VMST	170	161	177	9
Staðfestar ráðningar í mánuðinum *	53	50	51	3
Laus störf í lok mánaðar **	332	329	284	3

*Að auki 102 ráðning í ýmiss vinnumarkaðsúrræði

**Laus störf í byrjun maí + ný störf skráð í maí - ráðningar í maí - afskráð störf í maí

Tafla C2 - Laus störf í lok maí eftir svæðum og tegund starfa

	<i>Fjöldi lausra starfa</i>			<i>Breyting milli mán.</i>
	maí 2015	apríl 2015	Fyrir ári - maí 2014	Í fjölda
Höfuðborgarsvæðið	203	190	176	13
Vesturland	4	8	7	-4
Vestfirðir	22	28	17	-6
Norðurland vestra	7	10	11	-3
Norðurland eystra	32	28	21	4
Austurland	18	15	10	3
Suðurland	21	21	19	0
Suðurnes	25	29	23	-4
Alls	332	329	284	3
Ósérhæft starfsfólk	135	111	84	24
Þjónustu, sölu - og umönnunarfólk	125	141	86	-16
Iðnaðarmenn og sérh. iðnverkafólk	32	36	53	-4
Störf véla- og vélgæslufólk	14	14	21	0
Skrifstofufólk	8	9	15	-1
Tæknar	8	11	16	-3
Bændur og fiskimenn	5	6	8	-1
Sérfræðingar	4	0	1	4
Stjórnendur	1	1	0	0
Alls	332	329	284	3

Tafla D1 - Atvinnuleyfi

	<i>Veitt leyfi í maí 2015 og samanburður við apríl 2015 og maí 2014</i>			<i>Árið 2014 samanborið við 2013</i>		<i>Breyting milli mánaða</i>
	maí 2015	apríl 2015	Fyrir ári - maí 2014	2014	2013	fjöldatölur
Ný tímabundin atvinnuleyfi*	41	49	48	361	295	-8
Frámlenging sami vinnustaður	22	15	37	307	314	7
Frámlenging nýr vinnustaður	10	6	6	59	69	4
Óbundin atvinnuleyfi	4	2	16	80	79	2
Námsmannaleyfi	6	17	6	176	119	-11
Þjónustusamningur	3	0	1	10	20	3

* Þar af 22 íþróttamenn í maí 2015

Tafla D1a - Útsendir starfsmenn og starfsmannaleigur

	maí 2015	apríl 2015		Allt árið 2014
Útsendir starfsmenn (EES-fyrirtæki)				
Fjöldi skráðra fyrirtækja	3	2	Samtals skráð fyrirtæki	5
Virkir starfsmenn í mánuði	19	8	Samtals skráðir starfsmenn	91
Starfsmannaleigur:				
Fjöldi skráðra starfsmannaleiga	4	4	Samtals skráðar leigur	4
Virkir starfsmenn í mánuði	22	23	Samtals skráðir starfsmenn	22

Tafla D2 - Fjöldi atvinnulausra erlendra ríkisborgara í lok mánaðar

	Fjöldi atvinnulausra erlendra ríkisborgara			Breyting frá lokum apríl til loka maí	
	maí 2015	apríl 2015	Fyrir ári - maí 2014	Í fjölda	hlutfallsleg
Allir	1.042	1.137	1.290	-95	-8%
Atvinnuleysi - áætlað	6,4%	7,3%	8,8%		
Karlar	488	533	576	-45	-8%
Konur	554	604	714	-50	-8%
Höfuðborgarsvæðið	701	755	901	-54	-7%
Landsbyggðin	341	382	389	-41	-11%
Gisting og veitingar	162	173	209	-11	-6%
Ýmis sérh. þjónusta	127	143	178	-16	-11%
Iðnaður/hráefnav.	125	143	140	-18	-13%
Fiskvinnsla	114	124	178	-10	-8%
Verslun	108	119	119	-11	-9%
Fiskveiðar	71	72	91	-1	-1%
Mannvirkjagerð	69	83	87	-14	-17%
Félög/menning/pers. þj.	35	37	39	-2	-5%
Flutningastarfsemi	29	29	25	0	0%
Sérfræðiþjónusta	19	24	29	-5	-21%
Landbúnaður	19	27	26	-8	-30%
Annað/óvíst	164	163	169	1	1%

Tafla E1 - Fjöldi atvinnulausra í lok maí eftir óskum um fullt starf eða hlutastarf

	Fjöldatölur			eftir kyni	
	maí 2015	apríl 2015	Fyrir ári - maí 2014	Karlar	Konur
Að fullu atv.laus, óska eftir fullu starfi	4.960	5.467	5.887	2.314	2.646
Að fullu atv.laus, óska eftir hlutastarfi	30	33	83	2	28
Í hlutastarfi á móti atvinnuleysi	448	521	621	92	356

Tafla 1 Hlutfallslegt atvinnuleysi í maí

	Atvinnuleysi í % af áætl. mannafla			Breytingar frá síðasta mánuði			Breytingar frá sama mánuði í fyrra		
	Alls	Karlar	Konur	Alls	Karlar	Konur	Alls	Karlar	Konur
	Höfuðborgarsvæðið	3,1	2,7	3,6	-0,4	-0,4	-0,3	-0,8	-0,6
Landsbyggðin	2,5	2,1	3,1	-0,7	-0,6	-0,7	-0,7	-0,5	-0,8
Vesturland	1,9	1,4	2,6	-0,5	-0,6	-0,2	-0,6	-0,5	-0,7
Vestfirðir	2,6	2,7	2,4	-1,1	-1,3	-0,8	0,7	1,0	0,4
Norðurland vestra	1,3	1,2	1,4	-0,7	-0,8	-0,5	-0,4	-0,1	-0,8
Norðurland eystra	2,8	2,4	3,4	-0,7	-0,6	-0,7	-0,5	-0,4	-0,6
Austurland	1,9	1,4	2,6	-0,4	-0,5	-0,2	-0,2	-0,2	-0,3
Suðurland	2,2	1,9	2,5	-0,3	-0,3	-0,4	-0,3	-0,4	-0,3
Suðurnes	3,8	3,0	4,7	-1,1	-0,7	-1,6	-1,9	-1,5	-2,5
Landið allt	2,9	2,5	3,5	-0,5	-0,5	-0,4	-0,7	-0,5	-0,9

Tafla 2 Meðalfjöldi atvinnulausra í maí

	Meðalfjöldi atvinnulausra í mánuðinum			Breytingar frá síðasta mánuði			Breytingar frá sama mánuði í fyrra		
	Alls	Karlar	Konur	Alls	Karlar	Konur	Alls	Karlar	Konur
	Höfuðborgarsvæðið	3.574	1.656	1.918	-174	-152	-22	-755	-337
Landsbyggðin	1.583	721	862	-304	-167	-137	-381	-182	-199
Vesturland	159	63	96	-26	-24	-2	-47	-25	-22
Vestfirðir	93	54	39	-33	-23	-10	26	19	7
Norðurland vestra	49	25	24	-21	-14	-7	-15	-2	-13
Norðurland eystra	434	196	238	-80	-43	-37	-68	-37	-31
Austurland	128	53	75	-18	-16	-2	-20	-11	-9
Suðurland	280	136	144	-30	-15	-15	-45	-30	-15
Suðurnes	440	194	246	-96	-32	-64	-212	-96	-116
Landið allt	5.157	2.377	2.780	-478	-319	-159	-1.136	-519	-617

Tafla 3 Fjöldi atvinnulausra í lok maí

	Fjöldi atvinnulausra í lok mánaðar			Breytingar frá síðasta mánuði			Breytingar frá sama mánuði í fyrra		
	Alls	Karlar	Konur	Alls	Karlar	Konur	Alls	Karlar	Konur
	Höfuðborgarsvæðið	3.754	1.682	2.072	-223	-182	-41	-778	-351
Landsbyggðin	1.684	726	958	-360	-183	-177	-375	-142	-233
Vesturland	174	65	109	-33	-24	-9	-60	-23	-37
Vestfirðir	101	55	46	-27	-16	-11	31	20	11
Norðurland vestra	55	27	28	-26	-12	-14	-11	0	-11
Norðurland eystra	451	189	262	-125	-67	-58	-90	-40	-50
Austurland	141	55	86	-13	-13	0	-16	-8	-8
Suðurland	310	140	170	-37	-19	-18	-29	-15	-14
Suðurnes	452	195	257	-99	-32	-67	-200	-76	-124
Landið allt	5.438	2.408	3.030	-583	-365	-218	-1.153	-493	-660

Tafla 4 Fjöldi atvinnulausra í lok mánaðar eftir sveitarfélögum

Maí 2015

Sveitarfélag lögheimilis	Fjöldi atvinnulausra í lok mánaðar			Breytingar frá síðasta mánuði			Breytingar frá sama mánuði í fyrra		
	Alls	Karlar	Konur	Alls	Karlar	Konur	Alls	Karlar	Konur
Höfuðborgarsvæðið									
Garðabær	161	73	88	-27	-10	-17	-67	-16	-51
Hafnarfjarðarkaupstaður	493	205	288	-32	-26	-6	-156	-66	-90
Kjósarhreppur	2	1	1	0	0	0	0	0	0
Kópavogsbær	600	256	344	-15	-20	5	-68	-15	-53
Mosfellsbær	117	44	73	-11	-1	-10	-54	-28	-26
Reykjavíkurborg	2.330	1.085	1.245	-130	-118	-12	-432	-223	-209
Seltjarnarneskaupstaður	51	18	33	-8	-7	-1	-1	-3	2
Höfuðborgarsvæðið	3.754	1.682	2.072	-223	-182	-41	-778	-351	-427
Vesturland									
Akraneskaupstaður	94	29	65	-14	-9	-5	-35	-12	-23
Borgarbyggð	33	14	19	-6	-5	-1	-15	-6	-9
Dalabyggð	8	5	3	-3	-4	1	3	1	2
Eyja- og Miklaholtshreppur	2	1	1	-2	0	-2	1	1	0
Grundarfjarðarbær	9	6	3	-2	-1	-1	0	2	-2
Helgafellssveit	0	0	0	-1	0	-1	-2	-2	0
Hvalfjarðarsveit	10	2	8	0	0	0	-2	-2	0
Reykhólahreppur	1	1	0	0	0	0	-2	-1	-1
Skorradalshreppur	1	0	1	0	0	0	0	0	0
Snæfellsbær	6	2	4	-3	-2	-1	-7	-3	-4
Stykkishólmsbær	10	5	5	-2	-3	1	-1	-1	0
Vesturland	174	65	109	-33	-24	-9	-60	-23	-37
Vestfirðir									
Árneshreppur	0	0	0	0	0	0	0	0	0
Bolungarvíkurkaupstaður	14	10	4	-3	-3	0	5	5	0
Ísafjarðarbær	57	30	27	-25	-15	-10	25	14	11
Kaldrananeshreppur	4	2	2	2	1	1	4	2	2
Strandabyggð	6	4	2	0	1	-1	-1	-2	1
Súðavíkurhreppur	5	2	3	1	1	0	2	-1	3
Tálknafjarðarhreppur	4	3	1	3	2	1	0	1	-1
Vesturbyggð	11	4	7	-5	-3	-2	-4	1	-5
Vestfirðir	101	55	46	-27	-16	-11	31	20	11

Tafla 4 Fjöldi atvinnulausra í lok mánaðar eftir sveitarfélögum

Maí 2015	Fjöldi atvinnulausra í lok mánaðar			Breytingar frá síðasta mánuði			Breytingar frá sama mánuði í fyrra		
	Alls	Karlar	Konur	Alls	Karlar	Konur	Alls	Karlar	Konur
Sveitarfélag lögheimilis									
Norðurland vestra									
Akrahreppur	0	0	0	0	0	0	-1	0	-1
Blönduósþéttbær	9	4	5	-6	-3	-3	-5	-4	-1
Húnavatnshreppur	3	0	3	-1	-1	0	2	0	2
Húnaþing vestra	8	5	3	-9	-4	-5	-1	2	-3
Skagabyggð	0	0	0	-1	-1	0	0	0	0
Sveitarfélagið Skagafjörður	30	14	16	-4	-3	-1	-2	2	-4
Sveitarfélagið Skagaströnd	5	4	1	-5	0	-5	-4	0	-4
Norðurland vestra	55	27	28	-26	-12	-14	-11	0	-11
Norðurland eystra									
Akureyrarkaupstaður	278	127	151	-86	-44	-42	-48	-10	-38
Dalvíkurbyggð	36	16	20	-3	-2	-1	7	-1	8
Eyjafjarðarsveit	17	6	11	-1	-1	0	2	2	0
Fjallabyggð	26	7	19	-7	-6	-1	-16	-13	-3
Grýtubakkahreppur	0	0	0	-3	-2	-1	-4	-1	-3
Hörgársveit	6	3	3	0	0	0	0	1	-1
Langanesbyggð	17	5	12	-3	-3	0	-5	-4	-1
Norðurþing	51	16	35	-14	-6	-8	-13	-6	-7
Skútustaðahreppur	4	2	2	-2	-1	-1	-1	0	-1
Svalbarðshreppur	3	2	1	1	1	0	1	1	0
Svalbarðsstrandarhr.	5	1	4	-1	-1	0	-3	-2	-1
Tjörneshreppur	2	0	2	-1	0	-1	1	0	1
Þingeyjarsveit	6	4	2	-5	-2	-3	-11	-7	-4
Norðurland eystra	451	189	262	-125	-67	-58	-90	-40	-50

Tafla 4 Fjöldi atvinnulausra í lok mánaðar eftir sveitarfélögum

<i>Maí 2015</i>	Fjöldi atvinnulausra í lok mánaðar			Breytingar frá síðasta mánuði			Breytingar frá sama mánuði í fyrra		
	Alls	Karlar	Konur	Alls	Karlar	Konur	Alls	Karlar	Konur
Sveitarfélag lögheimilis									
Austurland									
Borgarfjarðarhreppur	1	1	0	0	0	0	0	0	0
Breiðdalshreppur	5	2	3	-1	0	-1	-2	-1	-1
Djúpavogshreppur	3	1	2	0	0	0	-5	-2	-3
Fjarðabyggð	70	25	45	-2	-6	4	1	0	1
Fljótsdalshérað	40	14	26	-4	-2	-2	7	3	4
Fljótsdalshreppur	0	0	0	0	0	0	0	0	0
Seyðisfjarðarkaupstaður	5	2	3	-2	-2	0	-10	-6	-4
Sveitarfélagið Hornafjörður	10	7	3	-4	-3	-1	-5	0	-5
Vopnafjarðarhreppur	7	3	4	0	0	0	-2	-2	0
Austurland	141	55	86	-13	-13	0	-16	-8	-8
Suðurland									
Ásahreppur	3	2	1	1	1	0	0	0	0
Bláskógabyggð	8	5	3	1	0	1	-3	-1	-2
Flóahreppur	7	1	6	0	0	0	-1	-2	1
Grímsnes og Grafningshreppur	1	0	1	0	0	0	-6	-3	-3
Hrunamannahreppur	7	3	4	-1	0	-1	-5	-3	-2
Hveragerðisbær	39	21	18	-1	1	-2	7	0	7
Mýrdalshreppur	1	1	0	-4	0	-4	-2	-1	-1
Rangárþing eystra	22	12	10	-2	2	-4	7	0	7
Rangárþing ytra	16	9	7	-4	-3	-1	2	2	0
Skaftárhreppur	2	1	1	0	0	0	-2	-2	0
Skeiða- og Gnúpverjahreppur	6	0	6	-2	-2	0	2	-1	3
Sveitarfélagið Árborg	119	58	61	-14	-16	2	-25	1	-26
Sveitarfélagið Ölfus	27	8	19	-5	-3	-2	-8	-4	-4
Vestmannaeyjabær	52	19	33	-6	1	-7	5	-1	6
Suðurland	310	140	170	-37	-19	-18	-29	-15	-14
Suðurnes									
Grindavíkurbær	41	14	27	4	4	0	-20	-14	-6
Reykjanesbær	294	134	160	-91	-28	-63	-135	-46	-89
Sandgerðisbær	57	29	28	-11	-7	-4	-25	-3	-22
Sveitarfélagið Garður	41	13	28	0	-1	1	-4	-3	-1
Sveitarfélagið Vogar	19	5	14	-1	0	-1	-16	-10	-6
Suðurnes	452	195	257	-99	-32	-67	-200	-76	-124
Landið allt	5.438	2.408	3.030	-583	-365	-218	-1.153	-493	-660

Tafla 5

Atvinnuleysi eftir aldri atvinnulausra í maí 2015

Atvinnuleysi alls													
Aldur	18-19	20-24	25-29	30-34	35-39	40-44	45-49	50-54	55-59	60-64	65-69	70+	Samt.
Höfuðborgarsvæðið	63	450	677	591	489	332	285	282	257	214	112	2	3.754
Vesturland	2	36	16	28	25	13	20	11	9	7	7	0	174
Vestfirðir	2	11	15	14	12	9	16	7	4	9	2	0	101
Norðurland vestra	3	11	13	10	5	3	2	1	2	3	2	0	55
Norðurland eystra	13	68	70	71	43	36	40	31	33	30	16	0	451
Austurland	5	23	26	23	11	8	10	7	7	12	9	0	141
Suðurland	7	64	47	37	29	28	24	23	19	19	13	0	310
Suðurnes	14	73	83	57	55	31	32	29	30	32	16	0	452
Landsbyggðin	46	286	270	240	180	128	144	109	104	112	65	0	1.684
Landið allt	109	736	947	831	669	460	429	391	361	326	177	2	5.438

Atvinnuleysi karlar													
Aldur	18-19	20-24	25-29	30-34	35-39	40-44	45-49	50-54	55-59	60-64	65-69	70+	Samt.
Höfuðborgarsvæðið	36	234	272	243	205	147	134	122	129	102	56	2	1.682
Vesturland	1	10	6	10	5	7	9	4	6	4	3	0	65
Vestfirðir	2	7	8	6	6	6	8	3	3	5	1	0	55
Norðurland vestra	3	4	5	4	2	2	1	1	1	3	1	0	27
Norðurland eystra	10	33	28	24	17	17	16	15	11	11	7	0	189
Austurland	3	11	11	3	4	3	5	3	3	7	2	0	55
Suðurland	5	31	18	17	12	9	15	9	6	9	9	0	140
Suðurnes	6	39	31	22	23	16	16	10	13	9	10	0	195
Landsbyggðin	30	135	107	86	69	60	70	45	43	48	33	0	726
Landið allt	66	369	379	329	274	207	204	167	172	150	89	2	2.408

Atvinnuleysi konur													
Aldur	18-19	20-24	25-29	30-34	35-39	40-44	45-49	50-54	55-59	60-64	65-69	70+	Samt.
Höfuðborgarsvæðið	27	216	405	348	284	185	151	160	128	112	56	0	2.072
Vesturland	1	26	10	18	20	6	11	7	3	3	4	0	109
Vestfirðir	0	4	7	8	6	3	8	4	1	4	1	0	46
Norðurland vestra	0	7	8	6	3	1	1	0	1	0	1	0	28
Norðurland eystra	3	35	42	47	26	19	24	16	22	19	9	0	262
Austurland	2	12	15	20	7	5	5	4	4	5	7	0	86
Suðurland	2	33	29	20	17	19	9	14	13	10	4	0	170
Suðurnes	8	34	52	35	32	15	16	19	17	23	6	0	257
Landsbyggðin	16	151	163	154	111	68	74	64	61	64	32	0	958
Landið allt	43	367	568	502	395	253	225	224	189	176	88	0	3.030

Tafla 6 Atvinnuleysi eftir lengd atvinnuleysis í maí 2015

<i>Atvinnuleysi alls</i>													
vikur	1	2 - 3	4 - 8	9 - 12	13 - 19	20 - 25	26 - 38	39 - 51	52 - 64	65 - 77	78 - 103	>= 104	Samt.
Höfuðborgarsvæðið	108	172	462	334	572	360	509	352	250	200	230	205	3.754
Vesturland	3	8	21	13	23	32	34	7	5	12	9	7	174
Vestfirðir	1	2	14	18	22	12	20	5	4	3	0	0	101
Norðurland vestra	3	1	8	2	7	7	12	5	4	1	3	2	55
Norðurland eystra	6	17	52	27	71	48	99	44	23	26	22	16	451
Austurland	3	9	13	7	19	17	30	16	8	8	8	3	141
Suðurland	11	12	38	20	63	35	56	28	12	16	11	8	310
Suðurnes	9	21	44	31	52	49	86	37	38	30	32	23	452
Landsbyggðin	36	70	190	118	257	200	337	142	94	96	85	59	1.684
Landið allt	144	242	652	452	829	560	846	494	344	296	315	264	5.438

<i>Atvinnuleysi karlar</i>													
vikur	1	2 - 3	4 - 8	9 - 12	13 - 19	20 - 25	26 - 38	39 - 51	52 - 64	65 - 77	78 - 103	>= 104	Samt.
Höfuðborgarsvæðið	47	67	220	173	268	167	218	132	99	90	103	98	1.682
Vesturland	2	2	7	5	6	18	9	1	1	4	5	5	65
Vestfirðir	0	1	6	12	12	7	11	3	2	1	0	0	55
Norðurland vestra	1	0	2	1	3	4	6	3	3	1	2	1	27
Norðurland eystra	2	11	23	15	29	26	44	11	6	9	8	5	189
Austurland	2	1	5	4	6	8	13	6	1	2	4	3	55
Suðurland	5	5	17	7	26	16	27	12	8	8	3	6	140
Suðurnes	2	15	21	13	23	19	42	18	13	9	12	8	195
Landsbyggðin	14	35	81	57	105	98	152	54	34	34	34	28	726
Landið allt	61	102	301	230	373	265	370	186	133	124	137	126	2.408

<i>Atvinnuleysi konur</i>													
vikur	1	2 - 3	4 - 8	9 - 12	13 - 19	20 - 25	26 - 38	39 - 51	52 - 64	65 - 77	78 - 103	>= 104	Samt.
Höfuðborgarsvæðið	61	105	242	161	304	193	291	220	151	110	127	107	2.072
Vesturland	1	6	14	8	17	14	25	6	4	8	4	2	109
Vestfirðir	1	1	8	6	10	5	9	2	2	2	0	0	46
Norðurland vestra	2	1	6	1	4	3	6	2	1	0	1	1	28
Norðurland eystra	4	6	29	12	42	22	55	33	17	17	14	11	262
Austurland	1	8	8	3	13	9	17	10	7	6	4	0	86
Suðurland	6	7	21	13	37	19	29	16	4	8	8	2	170
Suðurnes	7	6	23	18	29	30	44	19	25	21	20	15	257
Landsbyggðin	22	35	109	61	152	102	185	88	60	62	51	31	958
Landið allt	83	140	351	222	456	295	476	308	211	172	178	138	3.030

Tafla 7: Hlutfallslegt atvinnuleysi í maí 2006-2015

ALLIR	2006	2007	2008	2009	2010	2011	2012	2013	2014	2015
Höfuðborgarsvæðið	1,2	1,0	0,8	9,5	9,1	8,2	6,3	4,8	3,9	3,1
Landsbyggðin	1,4	1,3	1,4	7,3	7,0	6,1	4,5	3,5	3,2	2,5
Vesturland	0,7	0,7	1,1	5,1	5,2	4,1	2,8	2,3	2,5	1,9
Vestfirðir	1,6	0,7	0,5	2,3	3,6	3,5	2,0	2,2	1,9	2,6
Norðurland vestra	1,2	0,5	0,7	3,0	3,6	3,2	2,1	1,6	1,7	1,3
Norðurland eystra	2,5	1,9	1,9	7,6	6,6	5,2	4,0	3,4	3,3	2,8
Austurland	0,6	0,4	0,6	4,1	4,3	4,2	2,9	2,2	2,1	1,9
Suðurland	0,9	1,0	0,9	6,6	6,0	5,5	4,2	3,2	2,5	2,2
Suðurnes	1,8	2,5	2,5	14,2	13,5	12,1	9,4	6,5	5,7	3,8
Landið allt	1,3	1,1	1,0	8,7	8,3	7,4	5,6	4,3	3,6	2,9

KARLAR	2006	2007	2008	2009	2010	2011	2012	2013	2014	2015
Höfuðborgarsvæðið	1,0	0,8	0,8	11,1	9,9	8,7	6,2	4,4	3,3	2,7
Landsbyggðin	0,8	0,8	0,9	7,5	6,9	6,0	4,0	2,9	2,6	2,1
Vesturland	0,3	0,4	0,8	4,8	4,9	3,9	2,6	1,9	1,9	1,4
Vestfirðir	0,3	0,3	0,4	2,5	3,3	3,0	2,0	1,7	1,7	2,7
Norðurland vestra	1,0	0,3	0,6	3,0	3,2	3,5	2,0	1,5	1,3	1,2
Norðurland eystra	1,5	1,3	1,4	7,9	6,7	5,1	3,4	3,0	2,8	2,4
Austurland	0,3	0,2	0,4	3,9	3,4	3,5	2,0	1,5	1,6	1,4
Suðurland	0,4	0,5	0,6	7,3	6,3	5,7	3,8	2,8	2,3	1,9
Suðurnes	1,2	1,5	1,5	14,7	13,7	12,1	8,6	5,3	4,5	3,0
Landið allt	0,9	0,8	0,8	9,7	8,8	7,7	5,4	3,8	3,0	2,5

KONUR	2006	2007	2008	2009	2010	2011	2012	2013	2014	2015
Höfuðborgarsvæðið	1,6	1,1	1,0	7,6	8,1	7,6	6,3	5,3	4,6	3,6
Landsbyggðin	2,3	2,1	2,0	7,0	7,1	6,2	5,1	4,2	3,9	3,1
Vesturland	1,3	1,2	1,5	5,6	5,7	4,4	2,9	2,8	3,3	2,6
Vestfirðir	3,4	1,3	0,6	2,0	4,0	4,0	1,9	2,7	2,0	2,4
Norðurland vestra	1,5	0,8	0,8	3,0	4,1	2,8	2,1	1,7	2,2	1,4
Norðurland eystra	3,8	2,8	2,6	7,1	6,5	5,2	4,7	3,8	4,0	3,4
Austurland	1,1	0,6	1,0	4,4	5,4	5,1	4,1	3,2	2,9	2,6
Suðurland	1,6	1,7	1,3	5,7	5,7	5,4	4,7	3,8	2,8	2,5
Suðurnes	2,7	4,0	3,9	13,6	13,4	12,1	10,5	7,8	7,2	4,7
Landið allt	1,8	1,5	1,3	7,4	7,7	7,1	5,9	4,9	4,4	3,5

Tafla 8: Atvinnuleysi eftir landshlutum og kyni síðustu 12 mánuði

	Júní	Júlí	Ágúst	Sept.	Okt.	Nóv.	Des.	Jan.	Feb.	Mars	Apríl	Mái	Meðaltal
Atvinnuleysi alls	5.717	5.583	5.422	5.029	5.217	5.430	5.630	5.727	5.842	5.831	5.635	5.157	5.518
Höfuðborgarsv.	4.124	4.089	3.974	3.596	3.682	3.706	3.723	3.671	3.773	3.831	3.748	3.574	3.791
Landsbyggðin	1.593	1.494	1.448	1.433	1.535	1.724	1.907	2.056	2.069	2.000	1.887	1.583	1.727
Vesturland	167	154	147	138	140	145	168	211	201	194	185	159	167
Vestfirðir	61	59	51	51	65	69	83	94	124	117	126	93	83
Norðurland vestra	57	59	46	48	56	75	77	92	89	78	70	49	66
Norðurland eystra	397	366	346	348	385	449	492	535	520	517	514	434	442
Austurland	107	100	97	111	125	166	171	167	170	162	146	128	138
Suðurland	258	252	247	239	257	273	332	342	357	335	310	280	290
Suðurnes	546	504	514	498	507	547	584	615	608	597	536	440	541
Atvinnuleysi karlar	2.540	2.428	2.374	2.257	2.375	2.563	2.751	2.821	2.840	2.829	2.696	2.377	2.571
Höfuðborgarsv.	1.840	1.771	1.731	1.608	1.674	1.729	1.784	1.778	1.824	1.884	1.808	1.656	1.757
Landsbyggðin	700	657	643	649	701	834	967	1.043	1.016	945	888	721	814
Vesturland	75	66	65	61	61	66	74	98	89	86	87	63	74
Vestfirðir	32	28	23	24	32	40	50	59	79	73	77	54	48
Norðurland vestra	24	26	23	27	33	42	47	60	58	46	39	25	38
Norðurland eystra	168	149	139	148	172	211	244	271	254	243	239	196	203
Austurland	45	39	38	46	55	84	87	79	75	75	69	53	62
Suðurland	125	128	125	124	125	136	189	197	190	165	151	136	149
Suðurnes	231	221	230	219	223	255	276	279	271	257	226	194	240
Atvinnuleysi konur	3.177	3.155	3.048	2.772	2.842	2.867	2.879	2.906	3.002	3.002	2.939	2.780	2.947
Höfuðborgarsv.	2.284	2.318	2.243	1.988	2.008	1.977	1.939	1.893	1.949	1.947	1.940	1.918	2.034
Landsbyggðin	893	837	805	784	834	890	940	1.013	1.053	1.055	999	862	914
Vesturland	92	88	82	77	79	79	94	113	112	108	98	96	93
Vestfirðir	29	31	28	27	33	29	33	35	45	44	49	39	35
Norðurland vestra	33	33	23	21	23	33	30	32	31	32	31	24	29
Norðurland eystra	229	217	207	200	213	238	248	264	266	274	275	238	239
Austurland	62	61	59	65	70	82	84	88	95	87	77	75	75
Suðurland	133	124	122	115	132	137	143	145	167	170	159	144	141
Suðurnes	315	283	284	279	284	292	308	336	337	340	310	246	301
Atvinnuleysi alls %	3,2	3,1	3,1	3,0	3,2	3,3	3,4	3,6	3,6	3,6	3,4	2,9	3,3
Höfuðborgarsv.	3,6	3,5	3,5	3,3	3,5	3,5	3,5	3,5	3,6	3,7	3,5	3,1	3,5
Landsbyggðin	2,5	2,3	2,3	2,4	2,7	3,0	3,3	3,6	3,6	3,5	3,2	2,5	2,9
Vesturland	2,0	1,8	1,8	1,7	1,8	1,9	2,2	2,8	2,7	2,5	2,4	1,9	2,1
Vestfirðir	1,6	1,6	1,4	1,5	1,9	2,0	2,5	2,9	3,8	3,5	3,7	2,6	2,4
Norðurland vestra	1,5	1,5	1,2	1,3	1,6	2,1	2,2	2,7	2,6	2,3	2,0	1,3	1,8
Norðurland eystra	2,6	2,3	2,3	2,4	2,7	3,2	3,5	3,8	3,7	3,7	3,5	2,8	3,1
Austurland	1,5	1,4	1,4	1,7	1,9	2,6	2,6	2,7	2,8	2,6	2,3	1,9	2,1
Suðurland	2,0	1,9	1,9	2,0	2,1	2,3	2,8	2,9	3,0	2,8	2,5	2,2	2,4
Suðurnes	4,6	4,2	4,5	4,5	4,7	5,1	5,4	5,8	5,7	5,6	4,9	3,8	4,9
Atvinnuleysi karlar %	2,6	2,5	2,5	2,5	2,7	2,9	3,1	3,2	3,2	3,2	3,0	2,5	2,8
Höfuðborgarsv.	2,9	2,8	2,9	2,8	3,0	3,1	3,2	3,2	3,3	3,3	3,1	2,7	3,0
Landsbyggðin	2,0	1,9	1,9	2,0	2,2	2,6	3,0	3,3	3,2	3,0	2,7	2,1	2,5
Vesturland	1,6	1,4	1,4	1,4	1,4	1,6	1,7	2,4	2,1	2,0	2,0	1,4	1,7
Vestfirðir	1,5	1,3	1,2	1,3	1,7	2,1	2,7	3,2	4,3	4,0	4,0	2,7	2,5
Norðurland vestra	1,1	1,2	1,1	1,4	1,7	2,2	2,4	3,2	3,0	2,4	2,0	1,2	1,9
Norðurland eystra	2,0	1,8	1,7	1,9	2,3	2,8	3,2	3,6	3,4	3,2	3,0	2,4	2,6
Austurland	1,1	1,0	1,0	1,2	1,5	2,3	2,4	2,2	2,1	2,1	1,9	1,4	1,7
Suðurland	1,7	1,7	1,8	1,8	1,9	2,1	2,9	3,0	2,9	2,5	2,2	1,9	2,2
Suðurnes	3,5	3,4	3,7	3,6	3,8	4,3	4,7	4,8	4,6	4,4	3,7	3,0	4,0
Atvinnuleysi konur %	4,0	3,8	3,8	3,6	3,8	3,8	3,8	4,0	4,1	4,1	3,9	3,5	3,8
Höfuðborgarsv.	4,4	4,3	4,3	4,0	4,1	4,0	4,0	4,0	4,1	4,0	3,9	3,6	4,1
Landsbyggðin	3,2	2,9	2,9	2,9	3,2	3,4	3,6	4,0	4,1	4,1	3,8	3,1	3,4
Vesturland	2,5	2,3	2,2	2,2	2,3	2,3	2,7	3,3	3,3	3,2	2,8	2,6	2,6
Vestfirðir	1,8	1,9	1,7	1,7	2,2	1,9	2,2	2,4	3,1	3,0	3,2	2,4	2,3
Norðurland vestra	1,9	1,9	1,3	1,3	1,4	2,1	1,9	2,1	2,0	2,1	1,9	1,4	1,8
Norðurland eystra	3,3	3,0	3,0	3,0	3,3	3,7	3,8	4,1	4,2	4,3	4,1	3,4	3,6
Austurland	2,1	2,0	2,0	2,3	2,5	2,9	3,0	3,3	3,6	3,3	2,8	2,6	2,7
Suðurland	2,3	2,1	2,1	2,1	2,5	2,6	2,7	2,8	3,2	3,2	2,9	2,5	2,6
Suðurnes	6,1	5,3	5,5	5,6	5,9	6,0	6,3	7,1	7,1	7,1	6,3	4,7	6,1