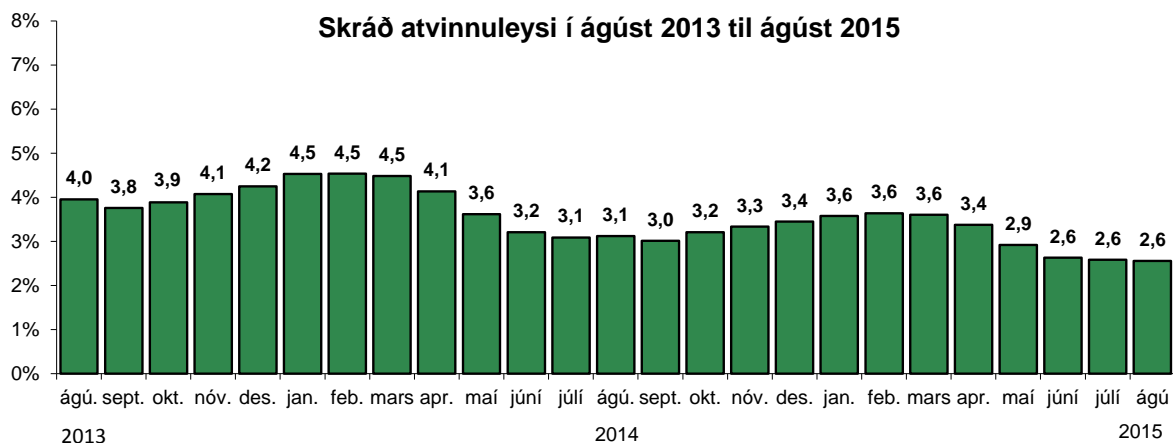


Almennt yfirlit

Skráð atvinnuleysi í ágúst 2015 var 2,6%, en að meðaltali voru 4.497 atvinnulausir í ágúst og fækkaði atvinnulausum um 181 að meðaltali frá júlí en hlutfallstala atvinnuleysis breyttist ekki.



Í ágúst fækkaði atvinnulausum körlum um 79 frá júlí en að meðaltali voru 1.916 karlar á atvinnuleysissskrá og var atvinnuleysið 2% meðal karla. Atvinnulausum konum fækkaði um 102 frá júlí og voru 2.581 konur á atvinnuleysissskrá og var atvinnuleysið 3,2% meðal kvenna. Atvinnulausum fækkaði að meðaltali um 163 á höfuðborgarsvæðinu og var atvinnuleysi þar 2,8% í ágúst. Á landsbyggðinni fækkaði atvinnulausum um 18 frá júlí og var atvinnuleysi þar 2%. Mest var atvinnuleysið á Suðurnesjum, 3%. Minnst var atvinnuleysið á Norðurlandi vestra 1%, og 1,5% á Austurlandi.

Fjöldi í vinnumarkaðsúrræðum

Í ágúst voru samtals 249 einstaklingar skráðir í vinnumarkaðsúrræði, þ.e. 131 karlar og 118 konur. Þessi úrræði eru greidd af Atvinnuleysistryggingasjóði, en viðkomandi einstaklingar eru í vinnu og teljast því ekki með í atvinnuleysistöllum. Þeir skiptust þannig að 220 voru í starfsþjálfun eða á reynsluráðningu og 17 voru í frumkvöðlastarfi innan fyrirtækja og stofnana. Þá voru 12 einstaklingar í starfsþjálfun í Fjölsmiðjunum, þ.e. 10 á Akureyri, 1 á Suðurnesjum og 1 í Kópavogi.

Fjöldi atvinnulausra í lok mánaðar

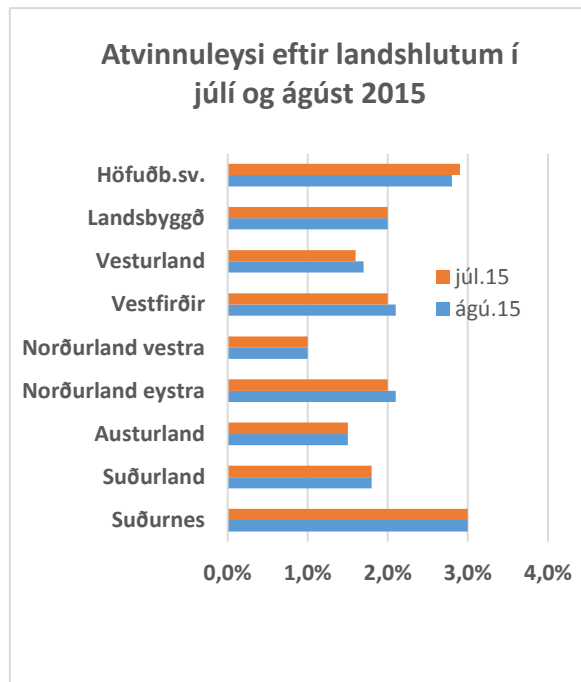
Alls var 4.731 atvinnulaus í lok ágúst. Þeir sem voru atvinnulausir að fullu voru hins vegar 4.356. Fjöldi þeirra sem verið hafa atvinnulausir lengur en 6 mánuði samfelld var 2.425 í ágúst, og fækkaði um 72 frá júlí og voru um 51% þeirra sem voru á atvinnuleysissskrá í ágúst. Fjöldi þeirra sem verið höfðu atvinnulausir í meira en eitt ár samfelld var 1.134 í ágústlok, en 1.126 í júlílok og fjölgaði því um 8 milli mánaða og voru um 24% þeirra sem voru á atvinnuleysissskrá í ágúst.

Alls voru 640 á aldrinum 18-24 ára atvinnulausir í lok ágúst eða um 14% allra atvinnulausra í ágúst, en 717 í lok júlí og fækkaði því um 77 milli mánaða. Í lok ágúst 2014 var fjöldi atvinnulausra á sama

aldursbili 818 og hefur því fækkað um 178 milli ára í þessum aldurshópi. Skráð atvinnuleysi 18-24 ára reiknast 2,3% miðað við áætlaðan mannafla 18-24 ára.

Útlendingar á atvinnuleysissskrá

Alls voru 932 erlendir ríkisborgarar án atvinnu í lok ágúst eða um 20% atvinnulausra, þar af 567 pólskir ríkisborgarar eða um 61% erlendra ríkisborgara sem voru á skrá í lok mánaðarins. Flestir voru síðast starfandi í gistinga- og veitingagreinum, 151 í ýmsri sérhæfðri þjónustu, 108 og 103 í iðnaði og hráefnavinnslu svo og 103 í verslun.



Laus störf

Alls voru 306 laus störf í almennri vinnumiðlun hjá Vinnumálastofnun í lok ágúst, flest eða 122 fyrir ósérhæft starfsfólk og 94 fyrir þjónustu, sölu, – og umönnunarfólk. Auk lausra starfa hjá Vinnumálastofnun voru 37 störf laus á Starfatorgi í lok ágúst, sem ekki eru sérstaklega miðluð af Vinnumálastofnun, flest sérfræðistörf eða 28.

Hlutastörf

Samtals voru 352 af þeim sem voru skráðir atvinnulausir í lok ágúst í hlutastörfum, þ.e. þeir sem eru í reglubundnum hlutastörfum eða með tilfallandi eða tímabundið starf á síðasta skráningardegi í ágúst. Þetta eru 7% af þeim sem voru skráðir atvinnulausir í lok ágúst.

Fjöldi atvinnulausra í atvinnugreinum

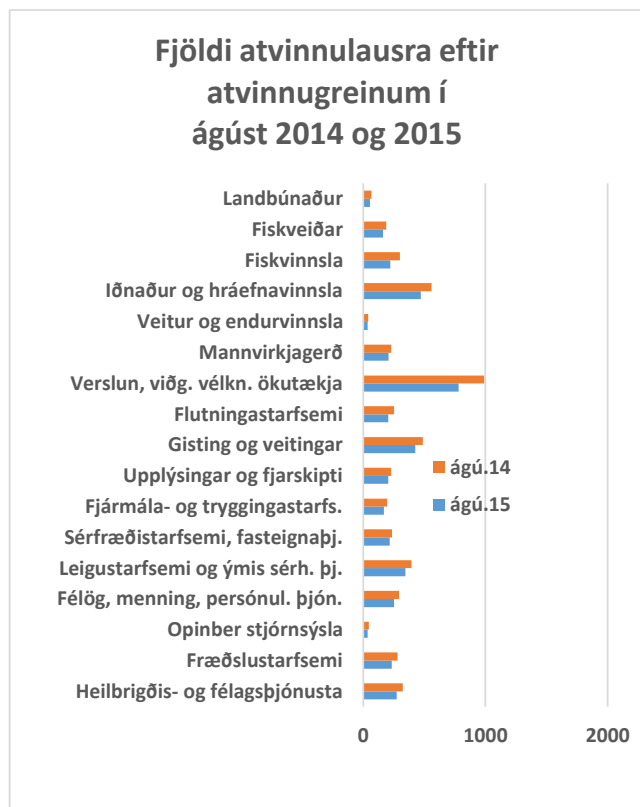
Flestir voru atvinnulausir í ágúst í verslun, 781 í iðnaði og hráefnavinnslu, 472 og í gistinga- og veitingastarfsemi, 426.

Hópuppsagnir og gjaldþrot

Tvær tilkynningar um hópuppsagnir bárust Vinnumálastofnun í ágúst þar sem 41 einstaklingi var sagt upp störfum í fiskvinnslu. Alls fengu 24 launamenn greitt úr Ábyrgðarsjóði launa í ágúst, þar af 15 í þjónustustarfsemi, 7 í verslunar- og flutningastarfsemi og 2 í iðnaði.

Námskeið og almenn úrræði fyrir atvinnuleitendur

Alls fóru 402 í grunnúrræði, á námskeið, í nám eða í atvinnutengd úrræði í ágúst, þ.e. 230



konur og 172 karlar. Af þeim voru 238 í grunnúrræðum, sem yfirleitt eru styttri úrræði sem standa öllum atvinnuleitendum til boða, s.s. starfsleitarnámskeið, aðstoð við ferilskrárgerð og markmiðasetningu, áhugasviðsgreining og ýmsir virkniklúbbar. Alls voru 32 einstaklingar skráðir í ágúst á ýmiss konar námskeið, s.s. tungumálanámskeið, tölvunámskeið o.fl. Alls var 71 skráður í lengra nám og námsleiðir á framhalds- og háskólastigi. Þá var 61 skráður í atvinnutengd úrræði í ágúst, þ.e. 23 í atvinnutengdri endurhæfingu og 38 sem unnu að þróun eigin viðskiptahugmyndar.

Horfur á vinnumarkaði í september

Almennt breytist atvinnuleysið lítið milli ágúst og september, en oft minnkar það milli þessara mánaða vegna þess að skólafólk fer af vinnumarkaði. Í fyrra minnkaði atvinnuleysi milli þessara mánaða úr 3,1% í ágúst í 3% í september. Gera má ráð fyrir að atvinnuleysi í september breytist lítið og verði á bilinu 2,5% til 2,7%.

Mæling á skráðu atvinnuleysi

Í ágústmánuði síðastliðnum voru 94.418 atvinnuleysisdagar skráðir á landinu öllu sem jafngildir því að 4.497 manns hafi að meðaltali verið atvinnulausir í mánuðinum. Mannafli á vinnumarkaði skv. áætlun Vinnuálastofnunar var 175.846 í ágúst 2015. Mannaflaspáin byggist á upplýsingum um mannfjölda 2014 og upplýsingum úr vinnumarkaðskönnun Hagstofunnar 2014 með tilliti til áætlaðrar atvinnuþátttöku á árinu 2015 og árstíðarsveiflu í atvinnuþátttöku. Skráð atvinnuleysi er mælt á þann veg að fjöldi atvinnuleysisdaga er umreiknaður í meðalfjölda einstaklinga, þar sem allir dagar í hverjum mánuði eru taldir nema laugardagar og sunnudagar og útkomunni deilt í áætlaðan mannafla á vinnumarkaði í hverjum mánuði.

Yfirlitstöflur

Tafla A1 - Atvinnuleysi

	Meðalfjöldi atvinnulausra í ágúst og atvinnuleysi (%)		Meðalfjöldi atvinnulausra í síðasta mánuði og fyrir ári		Atvinnuleysi í síðasta mánuði og fyrir ári	
	Meðalfjöldi	Atvinnuleysi	Í síðasta mánuði - júlí 2015	Fyrir ári - ágúst 2014	Í síðasta mánuði - júlí 2015	Fyrir ári - ágúst 2014
Allir	4.497	2,6	4.678	5.422	2,6	3,1
Karlar	1.916	2,0	1.995	2.374	2,0	2,5
Konur	2.581	3,2	2.683	3.048	3,2	3,8
Höfuðborgarsvæðið	3.238	2,8	3.401	3.974	2,9	3,8
Landsbyggðin	1.259	2,0	1.277	1.448	2,0	2,3
Suðurnes	345	3,0	358	514	3,0	4,5
Vesturland	139	1,7	139	147	1,6	1,8
Vestfirðir	76	2,1	75	51	2,0	1,4
Norðurland vestra	39	1,0	39	46	1,0	1,2
Norðurland eystra	327	2,1	322	346	2,0	2,3
Austurland	101	1,5	103	97	1,5	1,4
Suðurland	232	1,8	241	247	1,8	1,9

Sjá nánar töflur 1 og 2 aftar í skýrslunni

Tafla A1b - Atvinnuleysi eftir kyni og svæðum

	Alls	Karlar	Konur	Mismunur
Landið allt	2,6	2,0	3,2	1,2
Höfuðborgarsvæðið	2,8	2,2	3,6	1,4
Landsbyggðin	2,0	1,6	2,6	1,0
Suðurnes	3,0	2,3	3,7	1,4
Vesturland	1,7	1,4	2,1	0,7
Vestfirðir	2,1	1,9	2,4	0,5
Norðurland vestra	1,0	0,7	1,4	0,7
Norðurland eystra	2,1	1,5	2,9	1,4
Austurland	1,5	1,0	2,1	1,1
Suðurland	1,8	1,6	2,1	0,5

Mismunur sýnir mun á atvinnuleysi karla og kvenna á hverju svæði

Tafla A2 - Atvinnulausir í lok mánaðar

	Fjöldi í lok mánaðar			Breyting frá lokum júlí til loka ágúst	
	ágúst 2015	júlí 2015	Fyrir ári - ágúst 2014	Í fjölda	hlutfallsleg
Allir	4.731	5.013	5.635	-282	-6%
Karlar	1.987	2.066	2.416	-79	-4%
Konur	2.744	2.947	3.219	-203	-7%
Höfuðborgarsvæðið	3.343	3.604	4.062	-261	-7%
Landsbyggðin	1.388	1.409	1.573	-21	-1%
Verslun	781	829	990	-48	-6%
Iðnaður/hráefnav.	472	514	560	-42	-8%
Gisting og veitingar	426	454	487	-28	-6%
Ýmis sérh.þjónusta	344	358	396	-14	-4%
Heilbr. og félagsþjón.	275	299	324	-24	-8%
Félög/menning/pers.þj.	253	266	294	-13	-5%
Fræðslustarfsemi	234	261	282	-27	-10%
Fiskvinnsla	221	236	301	-15	-6%
Sérfræðistarfsemi	216	223	235	-7	-3%
Mannvirkjagerð	207	216	228	-9	-4%
Flutningastarfsemi	205	215	253	-10	-5%
Uppl.tækni	205	232	229	-27	-12%
Annað/óvíst	892	910	1.056	-18	-2%

Sjá nánar töflu 3 um atvinnuleysi aftar í skýrslunni

Tafla A3 - Fjöldi atvinnulausra í lok mánaðar eftir helstu menntaflokkum

	Fjöldi í lok mánaðar eftir menntun				eftir kyni	
	ágúst 2015	%	júlí 2015	ágúst 2014	Karlar	Konur
Grunnskólanám	2.033	43%	2.146	2.464	928	1.105
Framhaldsnám ýmisk.	491	10%	514	607	195	296
Iðnnám	379	8%	389	488	219	160
Stúdentspróf	580	12%	626	680	194	386
Háskólanám	1.248	26%	1.338	1.396	451	797
Alls	4.731	100%	5.013	5.635	1.987	2.744

Tafla B1 - Hópuþsagnir í ágúst og heildartölur árin 2014 og 2013

	Fjöldatölur			
	ágúst 2015	júlí 2015	2014	2013
Fjöldi tilkynninga (fyrirtækja)	2	1	10	11
Fjöldi einstaklinga sem uppsagnir ná til	41	30	231	314
<i>þar af (fjöldi einstaklinga):</i>				
í mannvirkjagerð, iðnaði og sjávarútvi.	41	30	136	170
í verslun, flutningastarfsemi, veit. og gistiþj.	0	0		57
í þjónustustarfsemi ýmiss konar	0	0	95	87

Sjá nánar samantekt Vinnuálastofnunar um hópuþsagnir á heimasíðu stofnunarinnar

Tafla B2 - Gjaldþrot í ágúst og heildartölur árin 2014 og 2013

	Fjöldatölur			
	ágúst 2015	júlí 2015	2014	2013
Stofnun nýrra þrotabúa	8	13	214	312
Fjöldi einstaklinga sem gjaldþrot ná til	24	51	351	504
<i>þar af:</i>				
í landbúnaði og fiskveiðum	0	0	9	39
í iðnaði	2	0	57	80
í mannvirkjagerð	0	5	46	114
í verslun og flutningastarfsemi	7	35	177	123
í þjónustustarfsemi, o.a.	15	11	62	148

Tafla C1 - Laus störf í almennri vinnumiðlun í lok ágúst

	Fjöldi lausra starfa og fjöldi ráðninga			Breyting milli mán.
	ágúst 2015	júlí 2015	Fyrir ári - ágúst 2014	í fjölda
Laus störf í byrjun mánaðar	269	323	219	-54
Ný störf skráð hjá VMST	231	159	205	72
Staðfestar ráðningar í mánuðinum *	32	32	43	0
Laus störf í lok mánaðar **	306	269	307	37

* Að auki 54 ráðningar í ýmiss vinnuþræðisráðgjafi

**Laus störf í byrjun ágúst + ný störf skráð í ágúst - ráðningar í ágúst - afskráð störf í ágúst

Tafla C2 - Laus störf í lok ágúst eftir svæðum og tegund starfa

	<i>Fjöldi lausra starfa</i>			<i>Breyting milli mán.</i>
	ágúst 2015	júlí 2015	ágúst 2014	í fjölda
Höfuðborgarsvæðið	206	206	150	0
Vesturland	2	6	4	-4
Vestfirðir	5	0	24	5
Norðurland vestra	23	1	5	22
Norðurland eystra	2	15	46	-13
Austurland	6	6	24	0
Suðurland	27	19	24	8
Suðurnes	35	16	30	19
Alls	306	269	307	37
Ósérhæft starfsfólk	122	108	105	14
Þjónustu, sölu- og umönnunarfólk	94	79	126	15
Iðnaðarmenn og sérh. iðnverkafólk	51	57	40	-6
Störf véla- og vélgæslufólks	10	10	12	0
Tæknar	10	9	17	1
Stjórnendur	8	1	2	7
Skrifstofufólk	5	4	3	1
Sérfræðingar	3	1	0	2
Bændur og fiskimenn	3	0	2	3
Alls	306	269	307	37

Tafla D1 - Atvinnuleyfi

	<i>Veitt leyfi í ágúst 2015 og samanburður við júlí 2015 og ágúst 2014</i>			<i>Árið 2014 samanborið við 2013</i>		<i>Breyting milli mánaða</i>
	ágúst 2015	júlí 2015	Fyrir ári - ágúst 2014	2014	2013	fjöldatölur
Ný tímabundin atvinnuleyfi *	44	47	61	361	295	-3
Framlenging sami vinnustaður	6	24	21	307	314	-18
Framlenging nýr vinnustaður	8	10	1	59	69	-2
Óbundin atvinnuleyfi	2	4	12	80	79	-2
Námsmannaleyfi	13	16	8	176	119	-3
Þjónustusamningur	1	34	1	10	20	-33

* Þar af 7 íþróttamenn í ágúst 2015

Tafla D1a - Útsendir starfsmenn og starfsmannaleigur

	ágúst 2015	júlí 2015		Allt árið 2014
Útsendir starfsmenn (EES-fyrirtæki)				
Fjöldi skráðra fyrirtækja	6	5	Samtals skráð fyrirtæki	5
Virkir starfsmenn í mánuði	93	64	Samtals skráðir starfsmenn	91
Starfsmannaleigur:				
Fjöldi skráðra starfsmannaleiga	4	5	Samtals skráðar leigur	4
Virkir starfsmenn í mánuði	26	24	Samtals skráðir starfsmenn	22

Tafla D2 - Fjöldi atvinnulausra erlendra ríkisborgara í lok mánaðar

	Fjöldi atvinnulausra erlendra ríkisborgara			Breyting frá lokum júlí til loka ágúst	
	ágúst 2015	júlí 2015	Fyrir ári - ágúst 2014	Í fjölda	hlutfallsleg
Allir	932	935	1.065	-3	0%
Atvinnuleysi - áætlað	5,8%	5,9%	7,0%		
Karlar	420	425	471	-5	-1%
Konur	512	510	594	2	0%
Höfuðborgarsvæðið	646	644	778	2	0%
Landsbyggðin	286	291	287	-5	-2%
Gisting og veitingar	151	151	165	0	0%
Ýmis sérh. þjónusta	108	108	149	0	0%
Iðnaður/hráefnav.	103	115	128	-12	-10%
Verslun	103	100	110	3	3%
Fiskvinnsla	99	100	134	-1	-1%
Mannvirkjagerð	59	57	70	2	4%
Fiskveiðar	59	56	56	3	5%
Félög/menning/pers. þj.	31	32	30	-1	-3%
Flutningastarfsemi	29	28	23	1	4%
Landbúnaður	20	20	24	0	0%
Sérfræðiþjónusta	12	13	18	-1	-8%
Annað/óvíst	158	155	158	3	2%

Tafla E1 - Fjöldi atvinnulausra í lok ágúst eftir óskum um fullt starf eða hlutastarf

	Fjöldatölur			eftir kyni	
	ágúst 2015	júlí 2015	Fyrir ári - ágúst 2014	Karlar	Konur
Að fullu atv.laus, óska eftir fullu starfi	4.356	4.622	5.113	1.914	2.442
Að fullu atv.laus, óska eftir hlutastarfi	23	30	54	0	23
Í hlutastarfi á móti atvinnuleysi	352	361	468	73	279

Tafla 1 Hlutfallslegt atvinnuleysi í ágúst

	Atvinnuleysi í % af áætl. mannafla			Breytingar frá síðasta mánuði			Breytingar frá sama mánuði í fyrra		
	Alls	Karlar	Konur	Alls	Karlar	Konur	Alls	Karlar	Konur
	Höfuðborgarsvæðið	2,8	2,2	3,6	-0,1	-0,1	0,0	-0,7	-0,7
Landsbyggðin	2,0	1,6	2,6	0,0	0,0	0,1	-0,3	-0,3	-0,3
Vesturland	1,7	1,4	2,1	0,1	0,3	-0,1	-0,1	0,0	-0,1
Vestfirðir	2,1	1,9	2,4	0,1	-0,1	0,3	0,7	0,7	0,7
Norðurland vestra	1,0	0,7	1,4	0,0	-0,2	0,3	-0,2	-0,4	0,1
Norðurland eystra	2,1	1,5	2,9	0,1	0,0	0,2	-0,2	-0,2	-0,1
Austurland	1,5	1,0	2,1	0,0	0,0	-0,1	0,1	0,0	0,1
Suðurland	1,8	1,6	2,1	0,0	0,0	0,0	-0,1	-0,2	0,0
Suðurnes	3,0	2,3	3,7	0,0	0,0	-0,1	-1,5	-1,4	-1,8
Landið allt	2,6	2,0	3,2	0,0	0,0	0,0	-0,5	-0,5	-0,6

Tafla 2 Meðalfjöldi atvinnulausra í ágúst

	Meðalfjöldi atvinnulausra í mánuðinum			Breytingar frá síðasta mánuði			Breytingar frá sama mánuði í fyrra		
	Alls	Karlar	Konur	Alls	Karlar	Konur	Alls	Karlar	Konur
	Höfuðborgarsvæðið	3.238	1.373	1.865	-163	-73	-90	-736	-358
Landsbyggðin	1.259	543	716	-18	-6	-12	-189	-100	-89
Vesturland	139	62	77	0	8	-8	-8	-3	-5
Vestfirðir	76	38	38	1	-3	4	25	15	10
Norðurland vestra	39	15	24	0	-5	5	-7	-8	1
Norðurland eystra	327	126	201	5	1	4	-19	-13	-6
Austurland	101	40	61	-2	1	-3	4	2	2
Suðurland	232	112	120	-9	-3	-6	-15	-13	-2
Suðurnes	345	150	195	-13	-5	-8	-169	-80	-89
Landið allt	4.497	1.916	2.581	-181	-79	-102	-925	-458	-467

Tafla 3 Fjöldi atvinnulausra í lok ágúst

	Fjöldi atvinnulausra í lok mánaðar			Breytingar frá síðasta mánuði			Breytingar frá sama mánuði í fyrra		
	Alls	Karlar	Konur	Alls	Karlar	Konur	Alls	Karlar	Konur
	Höfuðborgarsvæðið	3.343	1.412	1.931	-261	-85	-176	-719	-343
Landsbyggðin	1.388	575	813	-21	6	-27	-185	-86	-99
Vesturland	150	67	83	-9	8	-17	-4	8	-12
Vestfirðir	96	45	51	12	5	7	44	23	21
Norðurland vestra	46	16	30	0	-6	6	-4	-9	5
Norðurland eystra	368	137	231	6	4	2	-34	-16	-18
Austurland	112	46	66	-3	5	-8	-2	6	-8
Suðurland	254	112	142	-10	-3	-7	-11	-16	5
Suðurnes	362	152	210	-17	-7	-10	-174	-82	-92
Landið allt	4.731	1.987	2.744	-282	-79	-203	-904	-429	-475

Tafla 4
Fjöldi atvinnulausra í lok mánaðar eftir sveitarfélögum
Ágúst 2015

Sveitarfélag lögheimilis	Fjöldi atvinnulausra í lok mánaðar			Breytingar frá síðasta mánuði			Breytingar frá sama mánuði í fyrra		
	Alls	Karlar	Konur	Alls	Karlar	Konur	Alls	Karlar	Konur
Höfuðborgarsvæðið									
Garðabær	148	63	85	-4	1	-5	-69	-17	-52
Hafnarfjarðarkaupstaður	459	170	289	-38	-13	-25	-102	-33	-69
Kjósarhreppur	2	1	1	0	0	0	0	0	0
Kópavogsbær	535	202	333	-8	8	-16	-69	-49	-20
Mosfellsbær	113	41	72	-16	-2	-14	-18	-17	-1
Reykjavíkurborg	2.045	919	1.126	-187	-76	-111	-443	-218	-225
Seltjarnarneskaupstaður	41	16	25	-8	-3	-5	-18	-9	-9
Höfuðborgarsvæðið	3.343	1.412	1.931	-261	-85	-176	-719	-343	-376
Vesturland									
Akraneskaupstaður	69	29	40	-4	7	-11	-15	0	-15
Borgarbyggð	31	12	19	2	2	0	3	2	1
Dalabyggð	5	2	3	-1	0	-1	0	-2	2
Eyja- og Miklaholtshreppur	1	0	1	-1	-1	0	0	0	0
Grundarfjarðarbær	7	4	3	-2	-1	-1	0	2	-2
Helgafellssveit	0	0	0	0	0	0	0	0	0
Hvalfjarðarsveit	7	2	5	-1	-1	0	-3	-1	-2
Reykhólahreppur	1	0	1	0	0	0	-3	-1	-2
Skorradalshreppur	1	0	1	0	0	0	0	0	0
Snæfellsbær	15	9	6	-1	2	-3	5	1	4
Stykkishólmsbær	13	9	4	-1	0	-1	9	7	2
Vesturland	150	67	83	-9	8	-17	-4	8	-12
Vestfirðir									
Árneshreppur	0	0	0	0	0	0	0	0	0
Bolungarvíkurkaupstaður	9	6	3	-1	0	-1	6	3	3
Ísafjarðarbær	58	26	32	8	0	8	34	16	18
Kaldrananeshreppur	3	2	1	0	-1	1	2	2	0
Strandabyggð	4	3	1	-1	2	-3	-1	-1	0
Súðavíkurhreppur	3	1	2	-1	0	-1	-2	-1	-1
Tálknafjarðarhreppur	6	3	3	4	3	1	1	2	-1
Vesturbyggð	13	4	9	3	1	2	4	2	2
Vestfirðir	96	45	51	12	5	7	44	23	21

Tafla 4
Fjöldi atvinnulausra í lok mánaðar eftir sveitarfélögum

Ágúst 2015	Fjöldi atvinnulausra í lok mánaðar			Breytingar frá síðasta mánuði			Breytingar frá sama mánuði í fyrra		
	Alls	Karlar	Konur	Alls	Karlar	Konur	Alls	Karlar	Konur
Sveitarfélag lögheimilis									
Norðurland vestra									
Akrahreppur	0	0	0	0	0	0	-1	0	-1
Blönduósbær	9	7	2	1	1	0	2	3	-1
Húnavatnshreppur	2	0	2	-1	0	-1	2	0	2
Húnaþing vestra	3	1	2	-2	-2	0	-3	-3	0
Skagabyggð	1	1	0	0	0	0	1	1	0
Sveitarfélagið Skagafjörður	29	6	23	4	-3	7	-2	-8	6
Sveitarfélagið Skagaströnd	2	1	1	-2	-2	0	-3	-2	-1
Norðurland vestra	46	16	30	0	-6	6	-4	-9	5
Norðurland eystra									
Akureyrarkaupstaður	230	85	145	20	9	11	-38	-21	-17
Dalvíkurbyggð	26	10	16	-6	-2	-4	6	2	4
Eyjafjarðarsveit	14	6	8	2	2	0	-1	1	-2
Fjallabyggð	30	9	21	-2	-3	1	-3	-2	-1
Grýtubakkahreppur	3	1	2	1	1	0	1	0	1
Hörgársveit	4	3	1	-1	0	-1	-1	1	-2
Langanesbyggð	10	4	6	-5	-1	-4	-3	1	-4
Norðurþing	36	14	22	-3	-1	-2	10	5	5
Skútustaðahreppur	1	0	1	0	0	0	0	0	0
Svalbarðshreppur	1	0	1	-2	-2	0	1	0	1
Svalbarðsstrandarhr.	5	0	5	1	0	1	-2	-3	1
Tjörneshreppur	2	0	2	0	0	0	0	0	0
Þingeyjarsveit	6	5	1	1	1	0	-4	0	-4
Norðurland eystra	368	137	231	6	4	2	-34	-16	-18

Tafla 4
Fjöldi atvinnulausra í lok mánaðar eftir sveitarfélögum
Ágúst 2015

Sveitarfélag lögheimilis	Fjöldi atvinnulausra í lok mánaðar			Breytingar frá síðasta mánuði			Breytingar frá sama mánuði í fyrra		
	Alls	Karlar	Konur	Alls	Karlar	Konur	Alls	Karlar	Konur
Austurland									
Borgarfjarðarhreppur	1	1	0	0	0	0	1	1	0
Breiðdalshreppur	1	0	1	0	0	0	-4	-3	-1
Djúpavogshreppur	7	5	2	4	3	1	1	3	-2
Fjarðabyggð	58	18	40	-9	-2	-7	1	3	-2
Fljótsdalshérað	27	13	14	7	6	1	11	9	2
Fljótsdalshreppur	0	0	0	0	0	0	0	0	0
Seyðisfjarðarkaupstaður	6	3	3	0	1	-1	-8	-4	-4
Sveitarfélagið Hornafjörður	8	4	4	-3	-2	-1	-6	-3	-3
Vopnafjarðarhreppur	4	2	2	-2	-1	-1	2	0	2
Austurland	112	46	66	-3	5	-8	-2	6	-8
Suðurland									
Ásahreppur	2	2	0	0	0	0	-2	-1	-1
Bláskógabyggð	5	3	2	-4	-1	-3	-5	-2	-3
Flóahreppur	6	1	5	0	0	0	-1	-1	0
Grímsnes og Grafningshreppur	2	1	1	2	1	1	-1	1	-2
Hrunamannahreppur	5	4	1	-4	0	-4	-5	-1	-4
Hveragerðisbær	33	16	17	0	-2	2	4	-1	5
Mýrdalshreppur	3	1	2	-1	0	-1	2	0	2
Rangárþing eystra	16	9	7	-3	-3	0	3	-3	6
Rangárþing ytra	17	10	7	0	-1	1	8	6	2
Skaftárhreppur	2	2	0	1	1	0	-1	0	-1
Skeiða-og Gnúpverjahreppur	3	0	3	0	0	0	0	-1	1
Sveitarfélagið Árborg	94	41	53	-2	1	-3	-6	1	-7
Sveitarfélagið Ölfus	21	8	13	0	0	0	-2	2	-4
Vestmannaeyjabær	45	14	31	1	1	0	-5	-16	11
Suðurland	254	112	142	-10	-3	-7	-11	-16	5
Suðurnes									
Grindavíkurbær	33	11	22	-1	-1	0	-25	-15	-10
Reykjanesbær	246	109	137	-11	-3	-8	-112	-51	-61
Sandgerðisbær	37	18	19	-1	-1	0	-26	-9	-17
Sveitarfélagið Garður	30	12	18	-5	-1	-4	-4	-1	-3
Sveitarfélagið Vogar	16	2	14	1	-1	2	-7	-6	-1
Suðurnes	362	152	210	-17	-7	-10	-174	-82	-92
Landið allt	4.731	1.987	2.744	-282	-79	-203	-904	-429	-475

Tafla 5
Atvinnuleysi eftir aldri atvinnulausra í ágúst 2015

Atvinnuleysi alls												
Aldur	18-19	20-24	25-29	30-34	35-39	40-44	45-49	50-54	55-59	60-64	65-69	Samt.
Höfuðborgarsvæðið	45	354	583	570	445	334	236	248	232	197	99	3.343
Vesturland	2	27	18	23	21	7	20	10	10	8	4	150
Vestfirðir	2	11	12	17	10	5	16	6	5	6	6	96
Norðurland vestra	1	8	8	9	6	5	3	1	2	1	2	46
Norðurland eystra	8	50	59	48	43	31	32	24	27	26	20	368
Austurland	2	11	23	18	11	11	8	7	8	6	7	112
Suðurland	6	50	51	34	17	18	14	20	18	13	13	254
Suðurnes	9	54	69	47	45	29	28	24	22	21	14	362
Landsbyggðin	30	211	240	196	153	106	121	92	92	81	66	1.388
Landið allt	75	565	823	766	598	440	357	340	324	278	165	4.731

Atvinnuleysi karlar												
Aldur	18-19	20-24	25-29	30-34	35-39	40-44	45-49	50-54	55-59	60-64	65-69	Samt.
Höfuðborgarsvæðið	26	173	210	218	174	152	107	104	121	79	48	1.412
Vesturland	2	10	7	9	9	3	9	4	6	6	2	67
Vestfirðir	1	7	5	7	5	3	6	2	4	2	3	45
Norðurland vestra	1	3	3	2	2	1	1	0	1	1	1	16
Norðurland eystra	6	20	23	11	14	15	9	8	12	10	9	137
Austurland	1	7	8	6	3	5	4	3	3	4	2	46
Suðurland	3	25	17	13	7	5	10	9	6	7	10	112
Suðurnes	3	29	21	20	16	13	13	11	11	8	7	152
Landsbyggðin	17	101	84	68	56	45	52	37	43	38	34	575
Landið allt	43	274	294	286	230	197	159	141	164	117	82	1.987

Atvinnuleysi konur												
Aldur	18-19	20-24	25-29	30-34	35-39	40-44	45-49	50-54	55-59	60-64	65-69	Samt.
Höfuðborgarsvæðið	19	181	373	352	271	182	129	144	111	118	51	1931
Vesturland	0	17	11	14	12	4	11	6	4	2	2	83
Vestfirðir	1	4	7	10	5	2	10	4	1	4	3	51
Norðurland vestra	0	5	5	7	4	4	2	1	1	0	1	30
Norðurland eystra	2	30	36	37	29	16	23	16	15	16	11	231
Austurland	1	4	15	12	8	6	4	4	5	2	5	66
Suðurland	3	25	34	21	10	13	4	11	12	6	3	142
Suðurnes	6	25	48	27	29	16	15	13	11	13	7	210
Landsbyggðin	13	110	156	128	97	61	69	55	49	43	32	813
Landið allt	32	291	529	480	368	243	198	199	160	161	83	2.744

Tafla 6 Atvinnuleysi eftir lengd atvinnuleysis í ágúst 2015

<i>Atvinnuleysi alls</i>													
vikur	1	2 - 3	4 - 8	9 - 12	13 - 19	20 - 25	26 - 38	39 - 51	52 - 64	65 - 77	78 - 103	>= 104	Samt.
Höfuðborgarsvæðið	91	157	298	278	478	298	575	326	248	166	255	173	3.343
Vesturland	8	14	18	14	23	10	26	13	3	4	11	6	150
Vestfirðir	6	9	11	4	7	18	20	13	3	4	1	0	96
Norðurland vestra	3	5	8	1	8	1	7	7	4	1	1	0	46
Norðurland eystra	14	30	48	33	40	23	54	45	25	15	26	15	368
Austurland	6	7	14	12	14	3	13	15	8	2	10	8	112
Suðurland	7	21	25	22	28	18	51	30	15	9	19	9	254
Suðurnes	12	21	32	40	40	28	48	48	19	25	30	19	362
Landsbyggðin	56	107	156	126	160	101	219	171	77	60	98	57	1.388
Landið allt	147	264	454	404	638	399	794	497	325	226	353	230	4.731

<i>Atvinnuleysi karlar</i>													
vikur	1	2 - 3	4 - 8	9 - 12	13 - 19	20 - 25	26 - 38	39 - 51	52 - 64	65 - 77	78 - 103	>= 104	Samt.
Höfuðborgarsvæðið	43	76	119	104	212	132	260	122	83	66	117	78	1.412
Vesturland	5	6	11	8	7	5	11	5	0	1	5	3	67
Vestfirðir	2	4	3	2	3	9	10	8	2	2	0	0	45
Norðurland vestra	1	1	2	0	2	0	3	5	2	0	0	0	16
Norðurland eystra	7	10	22	14	10	8	23	21	4	4	8	6	137
Austurland	4	5	6	3	3	2	5	6	2	0	5	5	46
Suðurland	2	7	12	9	10	8	21	17	6	7	8	5	112
Suðurnes	2	7	13	18	21	15	17	27	6	9	9	8	152
Landsbyggðin	23	40	69	54	56	47	90	89	22	23	35	27	575
Landið allt	66	116	188	158	268	179	350	211	105	89	152	105	1.987

<i>Atvinnuleysi konur</i>													
vikur	1	2 - 3	4 - 8	9 - 12	13 - 19	20 - 25	26 - 38	39 - 51	52 - 64	65 - 77	78 - 103	>= 104	Samt.
Höfuðborgarsvæðið	48	81	179	174	266	166	315	204	165	100	138	95	1.931
Vesturland	3	8	7	6	16	5	15	8	3	3	6	3	83
Vestfirðir	4	5	8	2	4	9	10	5	1	2	1	0	51
Norðurland vestra	2	4	6	1	6	1	4	2	2	1	1	0	30
Norðurland eystra	7	20	26	19	30	15	31	24	21	11	18	9	231
Austurland	2	2	8	9	11	1	8	9	6	2	5	3	66
Suðurland	5	14	13	13	18	10	30	13	9	2	11	4	142
Suðurnes	10	14	19	22	19	13	31	21	13	16	21	11	210
Landsbyggðin	33	67	87	72	104	54	129	82	55	37	63	30	813
Landið allt	81	148	266	246	370	220	444	286	220	137	201	125	2.744

Tafla 7: Hlutfallslegt atvinnuleysi í ágúst 2006-2015

ALLIR	2006	2007	2008	2009	2010	2011	2012	2013	2014	2015
Höfuðborgarsvæðið	1,2	0,8	1,2	9,0	8,3	7,7	5,5	4,6	3,5	2,8
Landsbyggðin	1,2	1,0	1,3	5,5	5,5	5,0	3,5	2,8	2,3	2,0
Vesturland	0,6	0,6	1,4	4,1	3,7	3,5	2,5	2,3	1,8	1,7
Vestfirðir	0,9	1,3	0,4	1,3	3,0	2,5	1,6	2,0	1,4	2,1
Norðurland vestra	0,4	0,3	0,5	1,8	2,4	2,2	1,5	1,0	1,2	1,0
Norðurland eystra	2,1	1,5	1,7	6,0	5,4	4,3	3,0	2,6	2,3	2,1
Austurland	0,3	0,2	0,4	2,0	3,1	2,9	1,8	1,5	1,4	1,5
Suðurland	1,0	0,7	0,8	5,1	4,9	4,5	3,3	2,6	1,9	1,8
Suðurnes	1,9	1,8	2,5	11,4	11,0	10,4	7,6	5,3	4,5	3,0
Landið allt	1,2	0,9	1,2	7,7	7,3	6,7	4,8	4,0	3,1	2,6

KARLAR	2006	2007	2008	2009	2010	2011	2012	2013	2014	2015
Höfuðborgarsvæðið	0,9	0,6	1,1	9,6	8,6	7,7	5,0	3,8	2,9	2,2
Landsbyggðin	0,6	0,6	0,9	5,1	5,0	4,4	2,8	2,2	1,9	1,6
Vesturland	0,5	0,4	1,3	3,3	3,0	3,1	2,3	1,9	1,4	1,4
Vestfirðir	0,1	1,3	0,3	0,9	2,4	1,8	1,4	2,0	1,2	1,9
Norðurland vestra	0,2	0,1	0,3	1,6	2,5	2,4	1,2	0,7	1,1	0,7
Norðurland eystra	1,2	0,9	1,3	5,6	4,9	3,7	2,2	2,0	1,7	1,5
Austurland	0,1	0,2	0,2	1,3	2,2	2,3	1,2	0,9	1,0	1,0
Suðurland	0,5	0,4	0,5	4,9	4,7	4,0	2,6	2,1	1,8	1,6
Suðurnes	1,0	1,1	1,7	10,9	10,2	9,7	6,3	4,3	3,7	2,3
Landið allt	0,8	0,6	1,0	7,9	7,3	6,5	4,2	3,2	2,5	2,0

KONUR	2006	2007	2008	2009	2010	2011	2012	2013	2014	2015
Höfuðborgarsvæðið	1,6	1,0	1,4	8,3	8,0	7,8	6,1	5,5	4,3	3,6
Landsbyggðin	2,0	1,6	1,8	6,1	6,3	5,7	4,4	3,5	2,9	2,6
Vesturland	0,8	0,8	1,5	5,1	4,7	3,9	2,8	2,8	2,2	2,1
Vestfirðir	2,0	1,4	0,6	1,9	3,8	3,5	1,9	2,0	1,7	2,4
Norðurland vestra	0,8	0,5	0,6	2,2	2,3	2,0	1,8	1,4	1,3	1,4
Norðurland eystra	3,2	2,2	2,3	6,5	6,1	5,1	3,9	3,4	3,0	2,9
Austurland	0,6	0,4	0,6	3,1	4,5	3,7	2,6	2,3	2,0	2,1
Suðurland	1,6	1,2	1,3	5,2	5,3	5,2	4,2	3,3	2,1	2,1
Suðurnes	3,1	2,9	3,6	12,0	12,1	11,4	9,1	6,5	5,5	3,7
Landið allt	1,7	1,2	1,6	7,5	7,4	7,0	5,5	4,8	3,8	3,2

Tafla 8: Atvinnuleysi eftir landshlutum og kyni síðustu 12 mánuði

	Sept.	Okt.	Nóv.	Des.	Jan.	Feb.	Mars	Apríl	Mái	Júní	Júlí	Ágúst	Meðaltal
Atvinnuleysi alls	5.029	5.217	5.430	5.630	5.727	5.842	5.831	5.635	5.157	4.757	4.678	4.497	5.286
Höfuðborgarsv.	3.596	3.682	3.706	3.723	3.671	3.773	3.831	3.748	3.574	3.423	3.401	3.238	3.614
Landsbyggðin	1.433	1.535	1.724	1.907	2.056	2.069	2.000	1.887	1.583	1.334	1.277	1.259	1.672
Vesturland	138	140	145	168	211	201	194	185	159	145	139	139	164
Vestfirðir	51	65	69	83	94	124	117	126	93	82	75	76	88
Norðurland vestra	48	56	75	77	92	89	78	70	49	45	39	39	63
Norðurland eystra	348	385	449	492	535	520	517	514	434	335	322	327	432
Austurland	111	125	166	171	167	170	162	146	128	101	103	101	138
Suðurland	239	257	273	332	342	357	335	310	280	250	241	232	287
Suðurnes	498	507	547	584	615	608	597	536	440	376	358	345	501
Atvinnuleysi karlar	2.257	2.375	2.563	2.751	2.821	2.840	2.829	2.696	2.377	2.086	1.995	1.916	2.459
Höfuðborgarsv.	1.608	1.674	1.729	1.784	1.778	1.824	1.884	1.808	1.656	1.494	1.446	1.373	1.672
Landsbyggðin	649	701	834	967	1.043	1.016	945	888	721	592	549	543	787
Vesturland	61	61	66	74	98	89	86	87	63	61	54	62	72
Vestfirðir	24	32	40	50	59	79	73	77	54	45	41	38	51
Norðurland vestra	27	33	42	47	60	58	46	39	25	23	20	15	36
Norðurland eystra	148	172	211	244	271	254	243	239	196	138	125	126	197
Austurland	46	55	84	87	79	75	75	69	53	39	39	40	62
Suðurland	124	125	136	189	197	190	165	151	136	121	115	112	147
Suðurnes	219	223	255	276	279	271	257	226	194	165	155	150	223
Atvinnuleysi konur	2.772	2.842	2.867	2.879	2.906	3.002	3.002	2.939	2.780	2.671	2.683	2.581	2.827
Höfuðborgarsv.	1.988	2.008	1.977	1.939	1.893	1.949	1.947	1.940	1.918	1.929	1.955	1.865	1.942
Landsbyggðin	784	834	890	940	1.013	1.053	1.055	999	862	742	728	716	885
Vesturland	77	79	79	94	113	112	108	98	96	84	85	77	92
Vestfirðir	27	33	29	33	35	45	44	49	39	37	34	38	37
Norðurland vestra	21	23	33	30	32	31	32	31	24	22	19	24	27
Norðurland eystra	200	213	238	248	264	266	274	275	238	197	197	201	234
Austurland	65	70	82	84	88	95	87	77	75	62	64	61	76
Suðurland	115	132	137	143	145	167	170	159	144	129	126	120	141
Suðurnes	279	284	292	308	336	337	340	310	246	211	203	195	278
Atvinnuleysi alls %	3,0	3,2	3,3	3,4	3,6	3,6	3,6	3,4	2,9	2,6	2,6	2,6	3,2
Höfuðborgarsv.	3,3	3,5	3,5	3,5	3,5	3,6	3,7	3,5	3,1	2,9	2,9	2,8	3,3
Landsbyggðin	2,4	2,7	3,0	3,3	3,6	3,6	3,5	3,2	2,5	2,1	2,0	2,0	2,8
Vesturland	1,7	1,8	1,9	2,2	2,8	2,7	2,5	2,4	1,9	1,7	1,6	1,7	2,1
Vestfirðir	1,5	1,9	2,0	2,5	2,9	3,8	3,5	3,7	2,6	2,2	2,0	2,1	2,5
Norðurland vestra	1,3	1,6	2,1	2,2	2,7	2,6	2,3	2,0	1,3	1,2	1,0	1,0	1,8
Norðurland eystra	2,4	2,7	3,2	3,5	3,8	3,7	3,7	3,5	2,8	2,1	2,0	2,1	3,0
Austurland	1,7	1,9	2,6	2,6	2,7	2,8	2,6	2,3	1,9	1,5	1,5	1,5	2,1
Suðurland	2,0	2,1	2,3	2,8	2,9	3,0	2,8	2,5	2,2	1,9	1,8	1,8	2,3
Suðurnes	4,5	4,7	5,1	5,4	5,8	5,7	5,6	4,9	3,8	3,1	3,0	3,0	4,6
Atvinnuleysi karlar %	2,5	2,7	2,9	3,1	3,2	3,2	3,2	3,0	2,5	2,1	2,0	2,0	2,7
Höfuðborgarsv.	2,8	3,0	3,1	3,2	3,2	3,3	3,3	3,1	2,7	2,4	2,3	2,2	2,9
Landsbyggðin	2,0	2,2	2,6	3,0	3,3	3,2	3,0	2,7	2,1	1,7	1,6	1,6	2,4
Vesturland	1,4	1,4	1,6	1,7	2,4	2,1	2,0	2,0	1,4	1,3	1,1	1,4	1,7
Vestfirðir	1,3	1,7	2,1	2,7	3,2	4,3	4,0	4,0	2,7	2,2	2,0	1,9	2,7
Norðurland vestra	1,4	1,7	2,2	2,4	3,2	3,0	2,4	2,0	1,2	1,1	0,9	0,7	1,9
Norðurland eystra	1,9	2,3	2,8	3,2	3,6	3,4	3,2	3,0	2,4	1,6	1,5	1,5	2,5
Austurland	1,2	1,5	2,3	2,4	2,2	2,1	2,1	1,9	1,4	1,0	1,0	1,0	1,7
Suðurland	1,8	1,9	2,1	2,9	3,0	2,9	2,5	2,2	1,9	1,6	1,6	1,6	2,2
Suðurnes	3,6	3,8	4,3	4,7	4,8	4,6	4,4	3,7	3,0	2,5	2,3	2,3	3,7
Atvinnuleysi konur %	3,6	3,8	3,8	3,8	4,0	4,1	4,1	3,9	3,5	3,2	3,2	3,2	3,7
Höfuðborgarsv.	4,0	4,1	4,0	4,0	4,0	4,1	4,0	3,9	3,6	3,6	3,6	3,6	3,9
Landsbyggðin	2,9	3,2	3,4	3,6	4,0	4,1	4,1	3,8	3,1	2,6	2,5	2,6	3,3
Vesturland	2,2	2,3	2,3	2,7	3,3	3,3	3,2	2,8	2,6	2,2	2,2	2,1	2,6
Vestfirðir	1,7	2,2	1,9	2,2	2,4	3,1	3,0	3,2	2,4	2,2	2,1	2,4	2,4
Norðurland vestra	1,3	1,4	2,1	1,9	2,1	2,0	2,1	1,9	1,4	1,3	1,1	1,4	1,7
Norðurland eystra	3,0	3,3	3,7	3,8	4,1	4,2	4,3	4,1	3,4	2,7	2,7	2,9	3,5
Austurland	2,3	2,5	2,9	3,0	3,3	3,6	3,3	2,8	2,6	2,1	2,2	2,1	2,7
Suðurland	2,1	2,5	2,6	2,7	2,8	3,2	3,2	2,9	2,5	2,2	2,1	2,1	2,6
Suðurnes	5,6	5,9	6,0	6,3	7,1	7,1	7,1	6,3	4,7	3,9	3,8	3,7	5,6