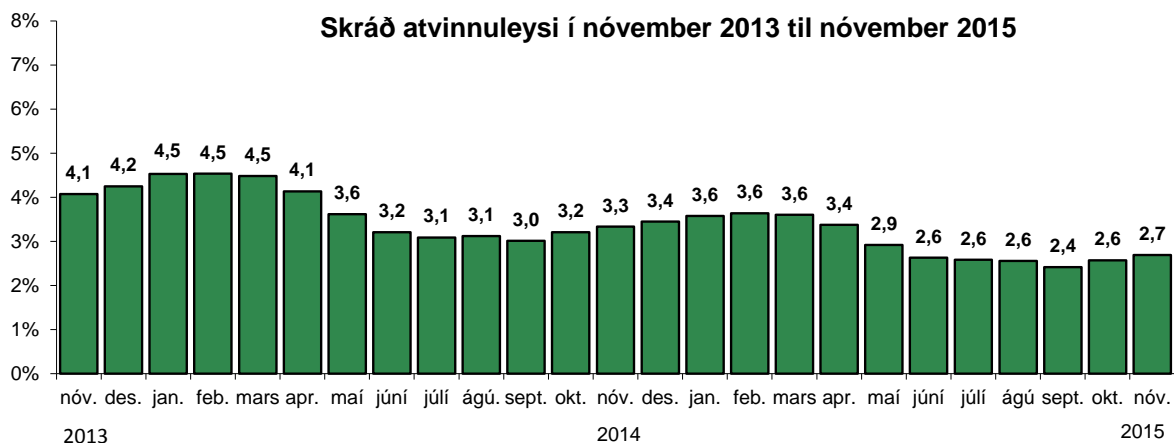


Almennt yfirlit

Skráð atvinnuleysi í nóvember 2015 var 2,7%, en að meðaltali voru 4.407 atvinnulausir í nóvember og fjölgaði atvinnulausum um 191 að meðaltali frá október eða um 0,1 prósentustig.



Í nóvember fjölgaði atvinnulausum körlum um 148 frá október en að meðaltali voru 2.047 karlar á atvinnuleysisskrá og var atvinnuleysið 2,3% meðal karla. Atvinnulausum konum fjölgaði um 43 frá október og voru 2.360 konur á atvinnuleysisskrá og var atvinnuleysið 3,2% meðal kvenna. Atvinnulausum fjölgaði að meðaltali um 76 á höfuðborgarsvæðinu og var atvinnuleysi þar 2,8% í nóvember. Á landsbyggðinni fjölgaði atvinnulausum um 115 frá október og var atvinnuleysi þar 2,4%. Mest var atvinnuleysið á Suðurnesjum, 3,4% og á höfuðborgarsvæðinu, 2,8%. Minnst var atvinnuleysið á Norðurlandi vestra 1,2%.

Fjöldi í vinnumarkaðsúrræðum

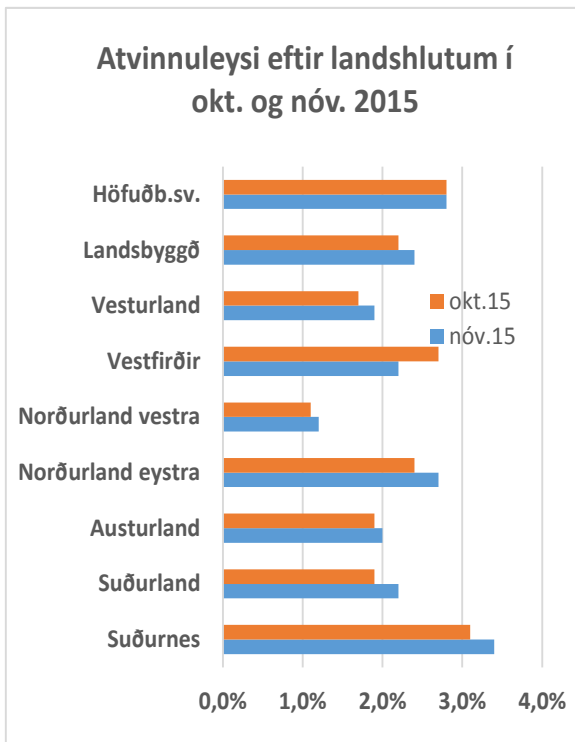
Í nóvember voru samtals 153 einstaklingar skráðir í vinnumarkaðsúrræði, þ.e. 81 kona og 72 karlar. Þessi úrræði eru greidd af Atvinnuleysistryggingasjóði, en viðkomandi einstaklingar eru í vinnu og teljast því ekki með í atvinnuleysistöllum. Þeir skiptust þannig að 129 einstaklingar unnu í starfsþjálfun á vinnustað, 9 unnu við frumkvöðlastarf innan fyrirtækja og stofnana og 15 einstaklingar voru skráðir í vinnu í Fjölsmiðjunni, þ.e. 12 á Akureyri og 3 á Suðurnesjum.

Fjöldi atvinnulausra í lok mánaðar

Alls voru 4.858 atvinnulausir í lok nóvember. Þeir sem voru atvinnulausir að fullu voru hins vegar 4.359. Fjöldi þeirra sem hafa verið atvinnulausir lengur en 6 mánuði samfelld var 2.103 í nóvember, og fjölgaði um 1 frá október og voru um 43% þeirra sem voru á atvinnuleysisskrá í nóvember. Fjöldi þeirra sem höfðu verið atvinnulausir í meira en eitt ár samfelld var 1.051 í nóvemberlok, en 1.058 í októberlok og fækkar um 7 milli mánaða og var um 22% þeirra sem voru á atvinnuleysisskrá í nóvember.

Alls voru 709 á aldrinum 18-24 ára atvinnulausir í lok nóvember eða um 15% allra atvinnulausra í nóvember, en 633 í lok október og fjölgaði því um 76 milli mánaða. Í lok nóvember 2014 var fjöldi

atvinnulausra á sama aldri bili 881 og hefur því fækkað um 172 milli ára í þessum aldurshópi. Skráð atvinnuleysi 18-24 ára í nóvember 2015 reiknast 2,9% miðað við áætlaðan mannafla 18-24 ára.



Útlendingar á atvinnuleysisskrá

Alls voru 978 erlendir ríkisborgarar án atvinnu í lok nóvember eða um 20% atvinnulausra, þar af 579 pólskir ríkisborgarar eða um 59% erlendra ríkisborgara sem voru á skrá í lok mánaðarins. Flestir eða 161 voru síðast starfandi í gistinga og veitingagreinum, 118 í verslun og 116 í ýmsri sérhæfðri þjónustu.

Laus störf

Alls voru 252 laus störf í almennri vinnumiðlun hjá Vinnumálastofnun í lok nóvember, flest eða 117 fyrir þjónustu, sölu- og umönnunarstörf og 70 fyrir ósérhæft starfsfólk. Auk lausra starfa hjá Vinnumálastofnun voru 96 störf laus á Starfatorgi í lok nóvember, sem ekki eru sérstaklega miðluð af Vinnumálastofnun, flest sérfræðistörf eða 54.

Hlutastörf

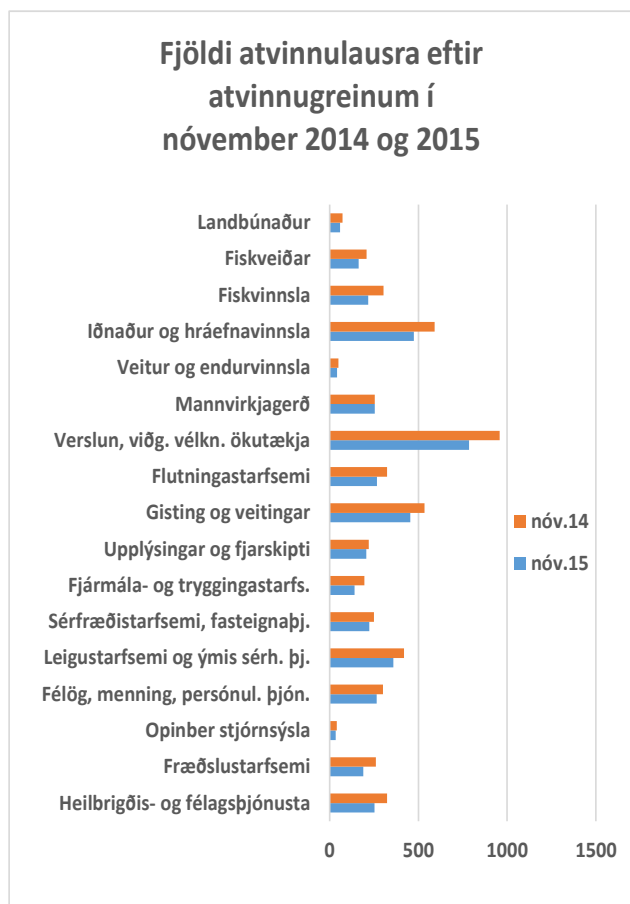
Samtals voru 419 af þeim sem voru skráðir atvinnulausir í lok nóvember í hlutastörfum, þ.e. þeir sem eru í reglubundnum hlutastörfum eða með tilfallandi eða tímabundið starf á síðasta skráningardegi í nóvember. Þetta eru 8,6% af þeim sem voru skráðir atvinnulausir í lok nóvember.

Fjöldi atvinnulausra í atvinnugreinum

Flestir voru atvinnulausir í nóvember í verslun eða 785, þá 475 í iðnaði og hráefnavinnslu og í gistinga og veitingastörfum voru 455 atvinnulausir.

Hópuppsagnir og gjaldþrot

Ein tilkynning um hópuppsögn barst Vinnumálastofnun í nóvember þar sem 47 manns var sagt upp störfum við opinbera stjórnsýslu. Öllum starfsmönnum hefur verið boðin vinna við ný verkefni á vegum hins opinbera. Alls fengu 14 launamenn greitt úr Ábyrgðarsjóði launa í nóvember, þar af 6 í mannvirkjagerð, 5 í þjónustustarfsemi og 3 í iðnaði.



Námskeið og almenn úrræði fyrir atvinnuleitendur

Alls fóru 1.634 í grunnúrræði, á námskeið, í nám eða í atvinnutengd úrræði í nóvember, þ.e. 631 karl og 1.003 konur. Af þeim voru 791 í grunnúrræðum, sem yfirleitt eru styttri úrræði sem standa öllum atvinnuleitendum til boða, s.s. starfsleitarnámskeið, aðstoð við ferilskrárgerð og markmiðasetningu, áhugasviðsgreining og ýmsir virkni klúbbar. Alls voru 566 einstaklingar skráðir í nóvember á ýmiss konar námskeið, s.s. tungumálanámskeið, tölvunámskeið o.fl. Alls voru 199 skráðir í lengra nám og námsleiðir á framhalds- og háskólastigi. Þá voru 78 skráðir í atvinnutengd úrræði í nóvember, þ.e. 42 í atvinnutengdri endurhæfingu og 36 sem unnu að þróun eigin viðskiptahugmynda.

Horfur á vinnumarkaði í desember

Yfirleitt versnar atvinnuástandið í desember vegna árstíðabundinna áhrifa. Í fyrra jókst atvinnuleysi milli þessara mánaða úr 3,3% í nóvember í 3,4% í desember. Gera má ráð fyrir að skráð atvinnuleysi í desember aukist lítið eitt og verði á bilinu 2,7% til 2,9%.

Mæling á skráðu atvinnuleysi

Í nóvember mánuði síðastliðnum voru 92.512 atvinnuleysisdagar skráðir á landinu öllu sem jafngildir því að 4.407 manns hafi að meðaltali verið atvinnulausir í mánuðinum. Mannafli á vinnumarkaði skv. áætlun Vinnuálastofnunar var 163.786 í nóvember 2015. Mannafloppinn byggist á upplýsingum um mannfjölda 2014 og upplýsingum úr vinnumarkaðsskönnun Hagstofunnar 2014 með tilliti til áætlaðrar atvinnuþátttöku á árinu 2015 og árstíðarsveiflu í atvinnuþátttöku. Skráð atvinnuleysi er mælt á þann veg að fjöldi atvinnuleysisdaga er umreiknaður í meðalfjölda einstaklinga, þar sem allir dagar í hverjum mánuði eru taldir nema laugardagar og sunnudagar og útkomunni deilt í áætlaðan mannafla á vinnumarkaði í hverjum mánuði.

Yfirlitstöflur

Tafla A1 - Atvinnuleysi

	Meðalfjöldi atvinnulausra í nóv. og atvinnuleysi (%)		Meðalfjöldi atvinnulausra í síðasta mánuði og fyrir ári		Atvinnuleysi í síðasta mánuði og fyrir ári	
	Meðalfjöldi	Atvinnuleysi	Í síðasta mánuði - okt. 2015	Fyrir ári - nóv. 2014	Í síðasta mánuði - okt. 2015	Fyrir ári - nóv. 2014
Allir	4.407	2,7	4.216	5.430	2,6	3,3
Karlar	2.047	2,3	1.899	2.563	2,1	2,9
Konur	2.360	3,2	2.317	2.867	3,1	3,8
Höfuðborgarsvæðið	3.009	2,8	2.933	3.706	2,8	3,5
Landsbyggðin	1.398	2,4	1.283	1.724	2,2	3,0
Suðurnes	364	3,4	340	547	3,1	5,1
Vesturland	143	1,9	130	145	1,7	1,9
Vestfirðir	75	2,2	90	69	2,7	2,0
Norðurland vestra	41	1,2	39	75	1,1	2,1
Norðurland eystra	384	2,7	337	449	2,4	3,2
Austurland	127	2,0	120	166	1,9	2,3
Suðurland	264	2,2	227	273	1,9	5,1

Sjá nánar töflur 1 og 2 aftur í skýrslunni

Tafla A1b - Atvinnuleysi eftir kyni og svæðum

	Alls	Karlar	Konur	Mismunur
Landið allt	2,7	2,3	3,2	0,9
Höfuðborgarsvæðið	2,8	2,4	3,3	0,9
Landsbyggðin	2,4	2,0	2,9	0,9
Suðurnes	3,4	2,9	3,9	1,0
Vesturland	1,9	1,6	2,2	0,6
Vestfirðir	2,2	2,3	2,1	-0,2
Norðurland vestra	1,2	0,7	1,7	1,0
Norðurland eystra	2,7	2,2	3,3	1,1
Austurland	2,0	1,4	2,8	1,4
Suðurland	2,2	2,0	2,5	0,5

Mismunur sýnir mun á atvinnuleysi karla og kvenna á hverju svæði

Tafla A2 - Atvinnulausir í lok mánaðar

	Fjöldi í lok mánaðar			Breyting frá lokum okt. til loka nóv.	
	nóv. 2015	okt. 2015	Fyrir ári - nóv. 2014	Í fjölda	hlutfallsleg
Allir	4.858	4.675	5.838	183	4%
Karlar	2.233	2.070	2.705	163	8%
Konur	2.625	2.605	3.133	20	1%
Höfuðborgarsvæðið	3.234	3.199	3.884	35	1%
Landsbyggðin	1.624	1.476	1.954	148	10%
Verslun	785	753	958	32	4%
Iðnaður/hráefnav.	475	484	592	-9	-2%
Gisting og veitingar	455	438	535	17	4%
Ýmis sérh.þjónusta	359	365	419	-6	-2%
Flutningastarfsemi	267	235	323	32	14%
Félög/menning/pers.þj.	265	261	301	4	2%
Mannvirkjagerð	254	219	255	35	16%
Heilbr. og félagsþjón.	252	260	324	-8	-3%
Sérfræðistarfsemi	223	215	250	8	4%
Fiskvinnsla	217	213	304	4	2%
Uppl.tækni	207	204	221	3	1%
Fræðslustarfsemi	189	208	261	-19	-9%
Annað/óvíst	910	820	1.095	90	11%

Sjá nánar töflu 3 um atvinnuleysi aftar í skýrslunni

Tafla A3 - Fjöldi atvinnulausra í lok mánaðar eftir helstu menntaflokkum

	Fjöldi í lok mánaðar eftir menntun				eftir kyni	
	nóv. 2015	%	okt. 2015	Fyrir ári nóv. 2014	Karlar	Konur
Grunnskólanám	2.105	43%	1.983	2.575	1.044	1.061
Framhaldsnám ýmisk.	546	11%	521	638	246	300
Iðnnám	406	8%	390	514	253	153
Stúdentspróf	548	11%	542	690	209	339
Háskólanám	1.253	26%	1.239	1.421	481	772
Alls	4.858	100%	4.675	5.838	2.233	2.625

Tafla B1 - Hópuppsagnir í nóvember og heildartölur árin 2014 og 2013

	Fjöldatölur			
	Nóv. 2015	Okt. 2015	2014	2013
Fjöldi tilkynninga (fyrirtækja)	1	0	10	11
Fjöldi einstaklinga sem uppsagnir ná til	47	0	231	314
<i>þar af (fjöldi einstaklinga):</i>				
í mannvirkjagerð, iðnaði og sjávarútv.	0	0	136	170
í verslun, flutningastarfsemi, veit. og gistiþj.	0	0		57
í þjónustustarfsemi ýmiss konar	47	0	95	87

Sjá nánar samantekt Vinnumálastofnunar um hópuppsagnir á heimasíðu stofnunarinnar

Tafla B2 - Gjaldprot í nóvember og heildartölur árin 2014 og 2013

	Fjöldatölur			
	nóv. 2015	okt. 2015	2014	2013
Stofnun nýrra þrotabúa	20	7	214	312
Fjöldi einstaklinga sem gjaldprot ná til	14	13	351	504
<i>þar af:</i>				
í landbúnaði og fiskveiðum	0	0	9	39
í iðnaði	3	1	57	80
í mannvirkjagerð	6	1	46	114
í verslun og flutningastarfsemi	0	0	177	123
í þjónustustarfsemi, o.a.	5	11	62	148

Tafla C1 - Laus störf í almennri vinnumiðlun í lok nóvember

	Fjöldi lausra starfa og fjöldi ráðninga			Breyting milli mán.
	nóv. 2015	okt. 2015	Fyrir ári - nóv. 2014	í fjölda
Laus störf í byrjun mánaðar	278	296	268	-18
Ný störf skráð hjá VMST	100	111	86	-11
Staðfestar ráðningar í mánuðinum	31	44	29	-13
Laus störf í lok mánaðar *	252	278	172	-26

*Laus störf í byrjun nóvember + ný störf skráð í nóvember - ráðningar í nóvember - afskráð störf í nóvember

Tafla C2 - Laus störf í lok nóvember eftir svæðum og tegund starfa

	Fjöldi lausra starfa			Breyting milli mán.
	nóv. 2015	okt. 2015	Fyrir ári - nóv. 2014	í fjölda
Höfuðborgarsvæðið	190	227	122	-37
Vesturland	5	4	2	1
Vestfirðir	2	1	19	1
Norðurland vestra	0	1	0	-1
Norðurland eystra	5	12	6	-7
Austurland	2	6	8	-4
Suðurland	17	13	1	4
Suðurnes	31	14	14	17
Alls	252	278	172	-26
Þjónustu, sölu- og umönnunarfólk	117	100	56	17
Ósérhæft starfsfólk	70	91	60	-21
Iðnaðarmenn og sérh. iðnverkafólk	35	42	17	-7
Störf véla- og vélgæslufólks	18	25	6	-7
Tæknar	6	8	20	-2
Skrifstofufólk	3	6	3	-3
Bændur og fiskimenn	2	1	0	1
Sérfræðingar	1	0	10	1
Stjórnendur	0	5	0	-5
Alls	252	278	172	-26

Tafla D1 - Atvinnuleyfi

	Veitt leyfi í nóv. 2015 og samanburður við okt. 2015 og nóv. 2014			Árið 2014 samanborið við 2013		Breyting milli mánaða
	nóv. 2015	okt. 2015	Fyrir ári - nóv. 2014	2014	2013	fjöldatölur
Ný tímabundin atvinnuleyfi*	20	29	15	361	295	-9
Framlenging sami vinnustaður	24	33	21	307	314	-9
Framlenging nýr vinnustaður	8	7	5	59	69	1
Óbundin atvinnuleyfi	4	15	5	80	79	-11
Námsmannaleyfi	21	24	8	176	119	-3
Þjónustusamningur	1	0	1	10	20	1

* Þar af 2 íþróttamenn í nóv. 2015

Tafla D1a - Útsendir starfsmenn og starfsmannaleigur

	nóv. 2015	okt. 2015		Allt árið 2014
Útsendir starfsmenn (EES-fyrirtæki)				
Fjöldi skráðra fyrirtækja	8	8	Samtals skráð fyrirtæki	5
Virkir starfsmenn í mánuði	229	219	Samtals skráðir starfsmenn	91
Starfsmannaleigur:				
Fjöldi skráðra starfsmannaleiga	7	7	Samtals skráðar leigur	4
Virkir starfsmenn í mánuði	110	84	Samtals skráðir starfsmenn	22

Tafla D2 - Fjöldi atvinnulausra erlendra ríkisborgara í lok mánaðar

	Fjöldi atvinnulausra erlendra ríkisborgara			Breyting frá lokum okt. til loka nóv.	
	nóv. 2015	okt. 2015	Fyrir ári - nóv.2014	Í fjölda	hlutfallsleg
Allir	978	936	1.183	42	4%
Atvinnuleysi - áætlað	5,7%	5,5%	7,4%		
Karlar	467	445	533	22	5%
Konur	511	491	650	20	4%
Höfuðborgarsvæðið	647	633	784	14	2%
Landsbyggðin	331	303	399	28	9%
Gisting og veitingar	161	147	191	14	10%
Verslun	118	102	115	16	16%
Ýmis sérh. þjónusta	116	120	156	-4	-3%
Iðnaður/hráefnav.	108	109	145	-1	-1%
Fiskvinnsla	91	93	129	-2	-2%
Mannvirkjagerð	80	75	81	5	7%
Fiskveiðar	40	41	63	-1	-2%
Félög/menning/pers. þj.	32	30	27	2	7%
Flutningastarfsemi	32	28	38	4	14%
Heilbr./félagsþj	26	25	28	1	4%
Sérfræðiþjónusta	25	20	33	5	25%
Annað/óvíst	149	146	177	3	2%

Tafla E1 - Fjöldi atvinnulausra í lok nóvember eftir óskum um fullt starf eða hlutastarf

	Fjöldatölur			eftir kyni	
	nóv. 2015	okt. 2015	Fyrir ári - nóv. 2014	Karlar	Konur
Að fullu atv.laus, óska eftir fullu starfi	4.359	4.255	5.284	2.119	2.240
Að fullu atv.laus, óska eftir hlutastarfi	80	22	43	15	65
Í hlutastarfi á móti atvinnuleysi	419	398	511	99	320

Tafla 1 Hlutfallslegt atvinnuleysi í nóvember

	Atvinnuleysi í % af áætl. mannafla			Breytingar frá síðasta mánuði			Breytingar frá sama mánuði í fyrra		
	Alls	Karlar	Konur	Alls	Karlar	Konur	Alls	Karlar	Konur
	Höfuðborgarsvæðið	2,8	2,4	3,3	0,0	0,1	0,0	-0,7	-0,7
Landsbyggðin	2,4	2,0	2,9	0,2	0,2	0,2	-0,6	-0,6	-0,5
Vesturland	1,9	1,6	2,2	0,2	0,2	0,1	0,0	0,0	-0,1
Vestfirðir	2,2	2,3	2,1	-0,5	-0,4	-0,5	0,2	0,2	0,2
Norðurland vestra	1,2	0,7	1,7	0,1	0,0	0,1	-0,9	-1,5	-0,4
Norðurland eystra	2,7	2,2	3,3	0,3	0,3	0,4	-0,5	-0,6	-0,4
Austurland	2,0	1,4	2,8	0,1	0,0	0,2	-0,6	-0,9	-0,1
Suðurland	2,2	2,0	2,5	0,3	0,3	0,4	-0,1	-0,1	-0,1
Suðurnes	3,4	2,9	3,9	0,3	0,5	-0,1	-1,7	-1,4	-2,1
Landið allt	2,7	2,3	3,2	0,1	0,2	0,1	-0,6	-0,6	-0,6

Tafla 2 Meðalfjöldi atvinnulausra í nóvember

	Meðalfjöldi atvinnulausra í mánuðinum			Breytingar frá síðasta mánuði			Breytingar frá sama mánuði í fyrra		
	Alls	Karlar	Konur	Alls	Karlar	Konur	Alls	Karlar	Konur
	Höfuðborgarsvæðið	3.009	1.397	1.612	76	79	-3	-697	-332
Landsbyggðin	1.398	650	748	115	69	46	-326	-184	-142
Vesturland	143	67	76	13	9	4	-2	1	-3
Vestfirðir	75	43	32	-15	-8	-7	6	3	3
Norðurland vestra	41	14	27	2	0	2	-34	-28	-6
Norðurland eystra	384	168	216	47	19	28	-65	-43	-22
Austurland	127	52	75	7	3	4	-39	-32	-7
Suðurland	264	132	132	37	18	19	-9	-4	-5
Suðurnes	364	174	190	24	28	-4	-183	-81	-102
Landið allt	4.407	2.047	2.360	191	148	43	-1.023	-516	-507

Tafla 3 Fjöldi atvinnulausra í lok nóvember

	Fjöldi atvinnulausra í lok mánaðar			Breytingar frá síðasta mánuði			Breytingar frá sama mánuði í fyrra		
	Alls	Karlar	Konur	Alls	Karlar	Konur	Alls	Karlar	Konur
	Höfuðborgarsvæðið	3.234	1.489	1.745	35	53	-18	-650	-301
Landsbyggðin	1.624	744	880	148	110	38	-330	-171	-159
Vesturland	166	79	87	17	18	-1	-4	8	-12
Vestfirðir	87	48	39	-17	-6	-11	10	3	7
Norðurland vestra	55	18	37	6	0	6	-33	-29	-4
Norðurland eystra	451	196	255	51	35	16	-67	-36	-31
Austurland	153	64	89	18	11	7	-44	-31	-13
Suðurland	316	150	166	49	26	23	-3	-2	-1
Suðurnes	396	189	207	24	26	-2	-189	-84	-105
Landið allt	4.858	2.233	2.625	183	163	20	-980	-472	-508

Tafla 4
Fjöldi atvinnulausra í lok mánaðar eftir sveitarfélögum
Nóvember 2015

Sveitarfélag lögheimilis	Fjöldi atvinnulausra í lok mánaðar			Breytingar frá síðasta mánuði			Breytingar frá sama mánuði í fyrra		
	Alls	Karlar	Konur	Alls	Karlar	Konur	Alls	Karlar	Konur
Höfuðborgarsvæðið									
Garðabær	132	59	73	-9	-5	-4	-79	-32	-47
Hafnarfjarðarkaupstaður	432	186	246	5	6	-1	-77	-25	-52
Kjósarhreppur	1	0	1	-1	-1	0	-3	-2	-1
Kópavogsbær	511	205	306	-7	-2	-5	-60	-50	-10
Mosfellsbær	105	33	72	1	-1	2	-25	-19	-6
Reykjavíkurborg	2.009	984	1.025	40	52	-12	-399	-180	-219
Seltjarnarneskaupstaður	44	22	22	6	4	2	-7	7	-14
Höfuðborgarsvæðið	3.234	1.489	1.745	35	53	-18	-650	-301	-349
Vesturland									
Akraneskaupstaður	82	38	44	7	7	0	-13	3	-16
Borgarbyggð	42	20	22	7	8	-1	4	2	2
Dalabyggð	3	2	1	-1	-1	0	-2	-3	1
Eyja- og Miklaholtshreppur	1	0	1	0	0	0	0	0	0
Grundarfjarðarbær	6	3	3	1	1	0	2	2	0
Helgafellssveit	0	0	0	0	0	0	-1	0	-1
Hvalfjarðarsveit	10	5	5	1	2	-1	-3	0	-3
Reykhólahreppur	1	0	1	0	0	0	-1	-1	0
Skorradalshreppur	0	0	0	-1	0	-1	-1	0	-1
Snæfellsbær	11	4	7	2	-1	3	8	2	6
Stykkishólmsbær	10	7	3	1	2	-1	3	3	0
Vesturland	166	79	87	17	18	-1	-4	8	-12
Vestfirðir									
Árneshreppur	3	2	1	2	2	0	3	2	1
Bolungarvíkurkaupstaður	5	4	1	-1	0	-1	-5	-4	-1
Ísafjarðarbær	43	21	22	-10	-6	-4	5	-3	8
Kaldrananeshreppur	4	3	1	0	0	0	3	2	1
Strandabyggð	8	6	2	4	3	1	-2	-2	0
Súðavíkurhreppur	5	2	3	-3	-1	-2	2	1	1
Tálknafjarðarhreppur	8	5	3	-9	-4	-5	6	5	1
Vesturbyggð	11	5	6	0	0	0	-2	2	-4
Vestfirðir	87	48	39	-17	-6	-11	10	3	7

Tafla 4
Fjöldi atvinnulausra í lok mánaðar eftir sveitarfélögum

Nóvember 2015	Fjöldi atvinnulausra í lok mánaðar			Breytingar frá síðasta mánuði			Breytingar frá sama mánuði í fyrra		
	Alls	Karlar	Konur	Alls	Karlar	Konur	Alls	Karlar	Konur
Sveitarfélag lögheimilis									
Norðurland vestra									
Akrahreppur	0	0	0	0	0	0	-1	0	-1
Blönduósbær	5	3	2	0	0	0	-8	-7	-1
Húnavatnshreppur	2	0	2	0	0	0	-1	-1	0
Húnaþing vestra	8	3	5	5	2	3	-15	-6	-9
Skagabyggð	0	0	0	0	0	0	0	0	0
Sveitarfélagið Skagafjörður	32	10	22	0	-2	2	-10	-13	3
Sveitarfélagið Skagatrönd	8	2	6	1	0	1	2	-2	4
Norðurland vestra	55	18	37	6	0	6	-33	-29	-4
Norðurland eystra									
Akureyrarkaupstaður	289	125	164	30	22	8	-28	-19	-9
Dalvíkurbyggð	27	15	12	6	5	1	1	4	-3
Eyjafjarðarsveit	13	3	10	1	0	1	-8	-5	-3
Fjallabyggð	28	9	19	0	1	-1	-9	-5	-4
Grýtubakkahreppur	4	2	2	1	1	0	1	0	1
Hörgársveit	8	2	6	0	-2	2	1	-2	3
Langanesbyggð	19	12	7	5	4	1	1	5	-4
Norðurþing	41	19	22	7	4	3	-19	-10	-9
Skútustaðahreppur	7	1	6	0	0	0	-1	-1	0
Svalbarðshreppur	2	2	0	0	0	0	1	2	-1
Svalbarðsstrandarhr.	5	2	3	0	0	0	-3	-1	-2
Tjörneshreppur	2	0	2	0	0	0	1	0	1
Þingeyjarsveit	6	4	2	1	0	1	-5	-4	-1
Norðurland eystra	451	196	255	51	35	16	-67	-36	-31

Tafla 4
Fjöldi atvinnulausra í lok mánaðar eftir sveitarfélögum

Nóvember 2015	Fjöldi atvinnulausra í lok mánaðar			Breytingar frá síðasta mánuði			Breytingar frá sama mánuði í fyrra		
	Alls	Karlar	Konur	Alls	Karlar	Konur	Alls	Karlar	Konur
Sveitarfélag lögheimilis									
Austurland									
Borgarfjarðarhreppur	0	0	0	0	0	0	-2	-2	0
Breiðdalshreppur	4	0	4	1	0	1	-4	-5	1
Djúpavogshreppur	7	5	2	3	2	1	-1	2	-3
Fjarðabyggð	69	28	41	0	1	-1	-14	-12	-2
Fljótsdalshérað	37	12	25	3	1	2	-10	2	-12
Fljótsdalshreppur	0	0	0	0	0	0	0	0	0
Seyðisfjarðarkaupstaður	12	6	6	1	1	0	-1	-3	2
Sveitarfélagið Hornafjörður	16	7	9	6	3	3	-6	-8	2
Vopnafjarðarhreppur	8	6	2	4	3	1	-6	-5	-1
Austurland	153	64	89	18	11	7	-44	-31	-13
Suðurland									
Ásahreppur	3	3	0	1	1	0	2	3	-1
Bláskógabyggð	15	8	7	4	2	2	-1	1	-2
Flóahreppur	8	2	6	0	0	0	-3	0	-3
Grímsnes og Grafningshreppur	1	0	1	0	-1	1	-2	-1	-1
Hrunamannahreppur	5	2	3	0	1	-1	-4	-4	0
Hveragerðisbær	46	22	24	4	0	4	10	2	8
Mýrdalshreppur	6	3	3	2	1	1	2	1	1
Rangárþing eystra	21	13	8	6	3	3	3	-2	5
Rangárþing ytra	19	11	8	4	2	2	2	5	-3
Skaftárhreppur	5	4	1	-1	0	-1	0	2	-2
Skeiða- og Gnúpverjahreppur	7	1	6	2	1	1	4	0	4
Sveitarfélagið Árborg	107	54	53	20	13	7	-28	-10	-18
Sveitarfélagið Ölfus	24	8	16	1	0	1	-1	-3	2
Vestmannaeyjabær	49	19	30	6	3	3	13	4	9
Suðurland	316	150	166	49	26	23	-3	-2	-1
Suðurnes									
Grindavíkurbær	31	13	18	-2	0	-2	-18	-5	-13
Reykjanesbær	283	138	145	26	25	1	-116	-56	-60
Sandgerðisbær	37	18	19	-3	-3	0	-38	-20	-18
Sveitarfélagið Garður	29	14	15	2	1	1	-10	-2	-8
Sveitarfélagið Vogar	16	6	10	1	3	-2	-7	-1	-6
Suðurnes	396	189	207	24	26	-2	-189	-84	-105
Landið allt	4.858	2.233	2.625	183	163	20	-980	-472	-508

Tafla 5

Atvinnuleysi eftir aldri atvinnulausra í nóvember 2015

<i>Atvinnuleysi alls</i>												
Aldur	18-19	20-24	25-29	30-34	35-39	40-44	45-49	50-54	55-59	60-64	65-69	Samt.
Höfuðborgarsvæðið	48	338	510	562	421	333	221	238	249	210	104	3.234
Vesturland	2	35	21	18	18	11	15	15	13	12	6	166
Vestfirðir	3	11	14	9	9	6	12	3	6	11	3	87
Norðurland vestra	3	11	6	7	6	4	2	5	4	3	4	55
Norðurland eystra	12	70	77	70	49	27	39	30	29	27	21	451
Austurland	6	28	21	27	10	7	12	9	14	9	10	153
Suðurland	13	62	49	48	30	23	14	23	21	19	14	316
Suðurnes	11	56	74	50	45	33	33	34	26	24	10	396
Landsbyggðin	50	273	262	229	167	111	127	119	113	105	68	1.624
Landið allt	98	611	772	791	588	444	348	357	362	315	172	4.858

<i>Atvinnuleysi karlar</i>												
Aldur	18-19	20-24	25-29	30-34	35-39	40-44	45-49	50-54	55-59	60-64	65-69	Samt.
Höfuðborgarsvæðið	32	173	212	241	184	158	104	100	133	101	51	1.489
Vesturland	0	20	10	3	8	3	7	8	9	6	5	79
Vestfirðir	3	7	6	3	7	2	8	0	4	5	3	48
Norðurland vestra	2	4	1	2	2	1	1	2	0	2	1	18
Norðurland eystra	6	36	32	29	16	18	17	11	10	10	11	196
Austurland	4	15	7	9	2	3	4	6	3	6	5	64
Suðurland	7	32	23	21	13	10	5	12	8	9	10	150
Suðurnes	7	29	36	21	21	16	14	18	12	11	4	189
Landsbyggðin	29	143	115	88	69	53	56	57	46	49	39	744
Landið allt	61	316	327	329	253	211	160	157	179	150	90	2.233

<i>Atvinnuleysi konur</i>												
Aldur	18-19	20-24	25-29	30-34	35-39	40-44	45-49	50-54	55-59	60-64	65-69	Samt.
Höfuðborgarsvæðið	16	165	298	321	237	175	117	138	116	109	53	1.745
Vesturland	2	15	11	15	10	8	8	7	4	6	1	87
Vestfirðir	0	4	8	6	2	4	4	3	2	6	0	39
Norðurland vestra	1	7	5	5	4	3	1	3	4	1	3	37
Norðurland eystra	6	34	45	41	33	9	22	19	19	17	10	255
Austurland	2	13	14	18	8	4	8	3	11	3	5	89
Suðurland	6	30	26	27	17	13	9	11	13	10	4	166
Suðurnes	4	27	38	29	24	17	19	16	14	13	6	207
Landsbyggðin	21	130	147	141	98	58	71	62	67	56	29	880
Landið allt	37	295	445	462	335	233	188	200	183	165	82	2.625

Tafla 6 Atvinnuleysi eftir lengd atvinnuleysis í nóvember 2015

<i>Atvinnuleysi alls</i>													
<i>vikur</i>	1	2 - 3	4 - 8	9 - 12	13 - 19	20 - 25	26 - 38	39 - 51	52 - 64	65 - 77	78 - 103	>= 104	Samt.
Höfuðborgarsvæðið	85	194	459	338	375	219	442	349	206	188	224	155	3.234
Vesturland	7	14	38	22	29	9	12	12	7	2	8	6	166
Vestfirðir	4	8	22	10	12	4	11	5	7	0	4	0	87
Norðurland vestra	3	8	9	7	16	2	4	2	2	1	1	0	55
Norðurland eystra	22	34	81	75	64	27	32	37	31	15	20	13	451
Austurland	10	16	23	22	30	10	13	7	8	5	4	5	153
Suðurland	25	23	57	42	37	18	28	32	22	9	18	5	316
Suðurnes	8	31	72	51	45	38	37	29	27	8	29	21	396
Landsbyggðin	79	134	302	229	233	108	137	124	104	40	84	50	1.624
Landið allt	164	328	761	567	608	327	579	473	310	228	308	205	4.858

<i>Atvinnuleysi karlar</i>													
<i>vikur</i>	1	2 - 3	4 - 8	9 - 12	13 - 19	20 - 25	26 - 38	39 - 51	52 - 64	65 - 77	78 - 103	>= 104	Samt.
Höfuðborgarsvæðið	53	110	256	159	156	81	199	169	77	66	97	66	1.489
Vesturland	6	9	21	9	12	5	6	4	1	0	2	4	79
Vestfirðir	2	6	12	5	5	1	8	2	5	0	2	0	48
Norðurland vestra	3	2	5	3	2	0	1	0	1	1	0	0	18
Norðurland eystra	18	20	39	34	25	7	9	15	15	2	7	5	196
Austurland	6	10	9	8	12	4	2	3	3	1	1	5	64
Suðurland	12	10	26	20	17	10	8	14	15	5	12	1	150
Suðurnes	5	21	41	20	17	18	20	14	13	2	9	9	189
Landsbyggðin	52	78	153	99	90	45	54	52	53	11	33	24	744
Landið allt	105	188	409	258	246	126	253	221	130	77	130	90	2.233

<i>Atvinnuleysi konur</i>													
<i>vikur</i>	1	2 - 3	4 - 8	9 - 12	13 - 19	20 - 25	26 - 38	39 - 51	52 - 64	65 - 77	78 - 103	>= 104	Samt.
Höfuðborgarsvæðið	32	84	203	179	219	138	243	180	129	122	127	89	1.745
Vesturland	1	5	17	13	17	4	6	8	6	2	6	2	87
Vestfirðir	2	2	10	5	7	3	3	3	2	0	2	0	39
Norðurland vestra	0	6	4	4	14	2	3	2	1	0	1	0	37
Norðurland eystra	4	14	42	41	39	20	23	22	16	13	13	8	255
Austurland	4	6	14	14	18	6	11	4	5	4	3	0	89
Suðurland	13	13	31	22	20	8	20	18	7	4	6	4	166
Suðurnes	3	10	31	31	28	20	17	15	14	6	20	12	207
Landsbyggðin	27	56	149	130	143	63	83	72	51	29	51	26	880
Landið allt	59	140	352	309	362	201	326	252	180	151	178	115	2.625

Tafla 7: Hlutfallslegt atvinnuleysi í nóvember 2006-2015

ALLIR	2006	2007	2008	2009	2010	2011	2012	2013	2014	2015
Höfuðborgarsvæðið	0,9	0,6	3,3	8,7	8,4	7,9	5,9	4,5	3,5	2,8
Landsbyggðin	1,3	1,2	3,2	6,6	6,6	5,7	4,5	3,4	3,0	2,4
Vesturland	0,6	0,7	2,2	5,8	4,8	3,7	3,0	2,4	1,9	1,9
Vestfirðir	0,7	0,6	0,6	2,8	3,0	2,8	2,5	2,3	2,0	2,2
Norðurland vestra	0,5	0,5	1,0	3,2	3,1	2,6	1,9	1,3	2,1	1,2
Norðurland eystra	2,1	1,6	3,6	6,8	6,0	4,8	4,2	3,6	3,2	2,7
Austurland	0,5	0,5	1,6	3,6	4,8	4,2	2,8	2,2	2,6	2,0
Suðurland	1,0	0,8	2,7	5,2	5,7	4,7	3,7	2,8	2,3	2,2
Suðurnes	2,8	2,2	7,2	13,0	12,9	12,3	9,6	6,2	5,1	3,4
Landið allt	1,1	0,8	3,3	8,0	7,7	7,1	5,4	4,1	3,3	2,7

KARLAR	2006	2007	2008	2009	2010	2011	2012	2013	2014	2015
Höfuðborgarsvæðið	0,9	0,5	3,6	9,7	9,1	7,9	5,7	4,0	3,1	2,4
Landsbyggðin	0,8	0,7	3,0	6,5	6,5	5,2	3,9	2,9	2,6	2,0
Vesturland	0,4	0,5	1,9	5,4	4,7	3,2	2,5	2,0	1,6	1,6
Vestfirðir	0,1	0,3	0,4	2,7	2,5	2,4	1,9	2,1	2,1	2,3
Norðurland vestra	0,2	0,2	1,0	3,3	3,3	2,4	2,0	1,1	2,2	0,7
Norðurland eystra	1,5	1,2	3,5	6,7	6,3	4,4	3,8	3,3	2,8	2,2
Austurland	0,3	0,4	1,5	2,8	3,9	2,8	1,8	1,4	2,3	1,4
Suðurland	0,5	0,4	2,6	5,6	6,0	4,5	3,0	2,6	2,1	2,0
Suðurnes	1,9	1,4	6,2	13,0	12,5	11,5	8,6	5,0	4,3	2,9
Landið allt	0,9	0,6	3,4	8,5	8,1	6,9	5,0	3,6	2,9	2,3

KONUR	2006	2007	2008	2009	2010	2011	2012	2013	2014	2015
Höfuðborgarsvæðið	1,0	0,7	2,9	7,5	7,5	7,9	6,3	5,0	4,0	3,3
Landsbyggðin	2,1	1,8	3,7	6,8	6,7	6,4	5,4	4,0	3,4	2,9
Vesturland	1,0	1,0	2,7	6,4	4,8	4,2	3,5	2,9	2,3	2,2
Vestfirðir	1,5	1,0	0,8	2,9	3,5	3,3	3,3	2,5	1,9	2,1
Norðurland vestra	0,8	1,1	1,1	3,1	2,9	2,8	1,8	1,5	2,1	1,7
Norðurland eystra	3,0	2,1	3,6	6,8	5,7	5,2	4,8	4,0	3,7	3,3
Austurland	1,0	0,9	1,6	4,9	6,2	6,0	4,3	3,2	2,9	2,8
Suðurland	1,7	1,5	2,8	4,6	5,4	5,0	4,6	3,2	2,6	2,5
Suðurnes	4,0	3,5	8,6	13,0	13,5	13,4	10,9	7,6	6,0	3,9
Landið allt	1,4	1,1	3,2	7,3	7,2	7,3	6,0	4,6	3,8	3,2

Tafla 8: Atvinnuleysi eftir landshlutum og kyni síðustu 12 mánuði

	Des.	Jan.	Feb.	Mars	Apríl	Maí	Júní	Júlí	Ágúst	Sept.	Okt.	Nóv.	Meðaltal
Atvinnuleysi alls	5.630	5.727	5.842	5.831	5.635	5.157	4.757	4.678	4.497	4.120	4.216	4.407	5.041
Höfuðborgarsv.	3.723	3.671	3.773	3.831	3.748	3.574	3.423	3.401	3.238	2.916	2.933	3.009	3.437
Landsbyggðin	1.907	2.056	2.069	2.000	1.887	1.583	1.334	1.277	1.259	1.204	1.283	1.398	1.605
Vesturland	168	211	201	194	185	159	145	139	139	123	130	143	161
Vestfirðir	83	94	124	117	126	93	82	75	76	74	90	75	92
Norðurland vestra	77	92	89	78	70	49	45	39	39	44	39	41	59
Norðurland eystra	492	535	520	517	514	434	335	322	327	311	337	384	419
Austurland	171	167	170	162	146	128	101	103	101	108	120	127	134
Suðurland	332	342	357	335	310	280	250	241	232	217	227	264	282
Suðurnes	584	615	608	597	536	440	376	358	345	327	340	364	458
Atvinnuleysi karlar	2.751	2.821	2.840	2.829	2.696	2.377	2.086	1.995	1.916	1.834	1.899	2.047	2.341
Höfuðborgarsv.	1.784	1.778	1.824	1.884	1.808	1.656	1.494	1.446	1.373	1.288	1.318	1.397	1.588
Landsbyggðin	967	1.043	1.016	945	888	721	592	549	543	546	581	650	753
Vesturland	74	98	89	86	87	63	61	54	62	61	58	67	72
Vestfirðir	50	59	79	73	77	54	45	41	38	38	51	43	54
Norðurland vestra	47	60	58	46	39	25	23	20	15	15	14	14	31
Norðurland eystra	244	271	254	243	239	196	138	125	126	129	149	168	190
Austurland	87	79	75	75	69	53	39	39	40	46	49	52	59
Suðurland	189	197	190	165	151	136	121	115	112	110	114	132	144
Suðurnes	276	279	271	257	226	194	165	155	150	147	146	174	203
Atvinnuleysi konur	2.879	2.906	3.002	3.002	2.939	2.780	2.671	2.683	2.581	2.286	2.317	2.360	2.701
Höfuðborgarsv.	1.939	1.893	1.949	1.947	1.940	1.918	1.929	1.955	1.865	1.628	1.615	1.612	1.849
Landsbyggðin	940	1.013	1.053	1.055	999	862	742	728	716	658	702	748	851
Vesturland	94	113	112	108	98	96	84	85	77	62	72	76	90
Vestfirðir	33	35	45	44	49	39	37	34	38	36	39	32	38
Norðurland vestra	30	32	31	32	31	24	22	19	24	29	25	27	27
Norðurland eystra	248	264	266	274	275	238	197	197	201	182	188	216	229
Austurland	84	88	95	87	77	75	62	64	61	62	71	75	75
Suðurland	143	145	167	170	159	144	129	126	120	107	113	132	138
Suðurnes	308	336	337	340	310	246	211	203	195	180	194	190	254
Atvinnuleysi alls %	3,4	3,6	3,6	3,6	3,4	2,9	2,6	2,6	2,6	2,4	2,6	2,7	3,0
Höfuðborgarsv.	3,5	3,5	3,6	3,7	3,5	3,1	2,9	2,9	2,8	2,6	2,8	2,8	3,2
Landsbyggðin	3,3	3,6	3,6	3,5	3,2	2,5	2,1	2,0	2,0	2,0	2,2	2,4	2,7
Vesturland	2,2	2,8	2,7	2,5	2,4	1,9	1,7	1,6	1,7	1,5	1,7	1,9	2,0
Vestfirðir	2,5	2,9	3,8	3,5	3,7	2,6	2,2	2,0	2,1	2,1	2,7	2,2	2,7
Norðurland vestra	2,2	2,7	2,6	2,3	2,0	1,3	1,2	1,0	1,0	1,2	1,1	1,2	1,6
Norðurland eystra	3,5	3,8	3,7	3,7	3,5	2,8	2,1	2,0	2,1	2,1	2,4	2,7	2,9
Austurland	2,6	2,7	2,8	2,6	2,3	1,9	1,5	1,5	1,5	1,6	1,9	2,0	2,1
Suðurland	2,8	2,9	3,0	2,8	2,5	2,2	1,9	1,8	1,8	1,7	1,9	2,2	2,3
Suðurnes	5,4	5,8	5,7	5,6	4,9	3,8	3,1	3,0	3,0	2,9	3,1	3,4	4,1
Atvinnuleysi karlar %	3,1	3,2	3,2	3,2	3,0	2,5	2,1	2,0	2,0	2,0	2,1	2,3	2,6
Höfuðborgarsv.	3,2	3,2	3,3	3,3	3,1	2,7	2,4	2,3	2,2	2,2	2,3	2,4	2,7
Landsbyggðin	3,0	3,3	3,2	3,0	2,7	2,1	1,7	1,6	1,6	1,6	1,8	2,0	2,3
Vesturland	1,7	2,4	2,1	2,0	2,0	1,4	1,3	1,1	1,4	1,4	1,4	1,6	1,6
Vestfirðir	2,7	3,2	4,3	4,0	4,0	2,7	2,2	2,0	1,9	2,0	2,7	2,3	2,8
Norðurland vestra	2,4	3,2	3,0	2,4	2,0	1,2	1,1	0,9	0,7	0,7	0,7	0,7	1,6
Norðurland eystra	3,2	3,6	3,4	3,2	3,0	2,4	1,6	1,5	1,5	1,6	1,9	2,2	2,4
Austurland	2,4	2,2	2,1	2,1	1,9	1,4	1,0	1,0	1,0	1,2	1,4	1,4	1,6
Suðurland	2,9	3,0	2,9	2,5	2,2	1,9	1,6	1,6	1,6	1,6	1,7	2,0	2,1
Suðurnes	4,7	4,8	4,6	4,4	3,7	3,0	2,5	2,3	2,3	2,4	2,4	2,9	3,3
Atvinnuleysi konur %	3,8	4,0	4,1	4,1	3,9	3,5	3,2	3,2	3,2	2,9	3,1	3,2	3,5
Höfuðborgarsv.	4,0	4,0	4,1	4,0	3,9	3,6	3,6	3,6	3,6	3,2	3,3	3,3	3,7
Landsbyggðin	3,6	4,0	4,1	4,1	3,8	3,1	2,6	2,5	2,6	2,4	2,7	2,9	3,2
Vesturland	2,7	3,3	3,3	3,2	2,8	2,6	2,2	2,2	2,1	1,7	2,1	2,2	2,5
Vestfirðir	2,2	2,4	3,1	3,0	3,2	2,4	2,2	2,1	2,4	2,3	2,6	2,1	2,5
Norðurland vestra	1,9	2,1	2,0	2,1	1,9	1,4	1,3	1,1	1,4	1,8	1,6	1,7	1,7
Norðurland eystra	3,8	4,1	4,2	4,3	4,1	3,4	2,7	2,7	2,9	2,7	2,9	3,3	3,4
Austurland	3,0	3,3	3,6	3,3	2,8	2,6	2,1	2,2	2,1	2,2	2,6	2,8	2,7
Suðurland	2,7	2,8	3,2	3,2	2,9	2,5	2,2	2,1	2,1	1,9	2,1	2,5	2,5
Suðurnes	6,3	7,1	7,1	7,1	6,3	4,7	3,9	3,8	3,7	3,6	4,0	3,9	5,1