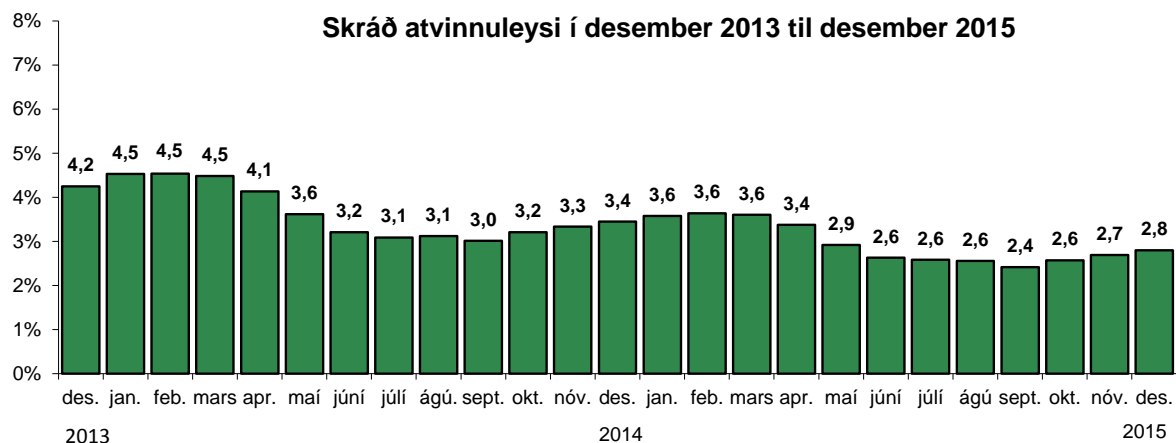


Nr. 12/2015

15. Janúar 2016

Almennt yfirlit

Skráð atvinnuleysi í desember 2015 var 2,8%, en að meðaltali voru 4.594 atvinnulausir í desember og fjölgaði atvinnulausum um 187 að meðaltali frá nóvember eða um 0,1 prósentustig.



Í desember fjölgaði atvinnulausum körlum um 166 frá nóvember en að meðaltali voru 2.213 karlar á atvinnuleysisskrá og var atvinnuleysi 2,5% meðal karla. Atvinnulausum konum fjölgaði um 21 frá nóvember og var 2.381 kona á atvinnuleysisskrá og atvinnuleysi 3,2% meðal kvenna. Atvinnulausum fjölgaði að meðaltali um 52 á höfuðborgarsvæðinu og var atvinnuleysi þar 2,9% í desember. Á landsbyggðinni fjölgaði atvinnulausum um 135 frá nóvember og var atvinnuleysi þar 2,6%. Mest var atvinnuleysið á Suðurnesjum, 3,6% og á höfuðborgarsvæðinu, 2,9%. Minnst var atvinnuleysið á Norðurlandi vestra, 1,4%.

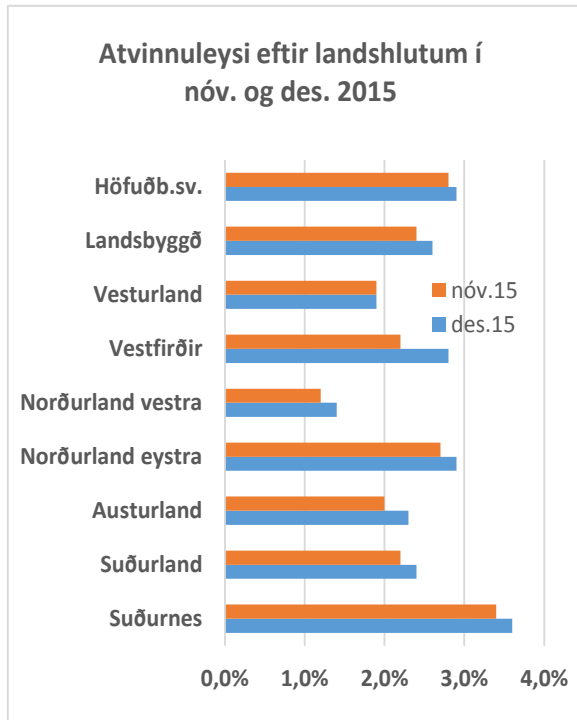
Fjöldi í vinnumarkaðsúrræðum

Í desember voru samtals 139 einstaklingar skráðir í vinnumarkaðsúrræði, þ.e. 72 konur og 67 karlar. Þessi úrræði eru greidd af Atvinnuleysistryggingasjóði, en viðkomandi einstaklingar eru í vinnu og teljast því ekki með í atvinnuleysistölum. Þeir skiptust þannig að 116 einstaklingar unnu í starfsþjálfun á vinnustað, 7 unnu við frumkvöðlastarf innan fyrirtækja og stofnana og 16 einstaklingar voru skráðir í vinnu í Fjölsmiðjunni, þ.e. 11 á Akureyri, 4 á Suðurnesjum og 1 í Kópavogi.

Fjöldi atvinnulausra í lok mánaðar

Alls voru 4.945 atvinnulausir í lok desember. Þeir sem voru atvinnulausir að fullu voru hins vegar 4.487. Fjöldi þeirra sem hafa verið atvinnulausir lengur en 6 mánuði samfelld var 2.143 í desember, og fjölgaði um 40 frá nóvember og voru um 43% þeirra sem voru á atvinnuleysisskrá í desember. Fjöldi þeirra sem höfðu verið atvinnulausir í meira en eitt ár samfelld var 1.083 í desemberlok, en 1.051 í nóvemberlok og fjölgaði um 32 milli mánaða og var um 21,9% þeirra sem voru á atvinnuleysisskrá í desember.

Alls voru 696 á aldrinum 18-24 ára atvinnulausir í lok desember eða um 14,1% allra atvinnulausra í desember, en 709 í lok nóvember og fækkaði því um 13 milli mánaða. Í lok desember 2014 var fjöldi



atvinnulausra á sama aldursbili 919 og hefur því fækkað um 223 milli ára í þessum aldurshópi. Skráð atvinnuleysi 18-24 ára í desember 2015 reiknast 2,9% miðað við áætlaðan mannafla 18-24 ára.

Útlendingar á atvinnuleysissskrá

Alls voru 1.040 erlendingar ríkisborgarar án atvinnu í lok desember eða um 21% atvinnulausra, þar af 630 pólskir ríkisborgarar eða um 61% erlendra ríkisborgara sem voru á skrá í lok mánaðarins. Flestir eða 155 voru síðast starfandi í gistinga- og veitingagreinum, 121 í verslun og 119 í ýmsri sérhæfðri þjónustu.

Laus störf

Alls voru 186 laus störf í almennri vinnumiðlun hjá Vinnumálastofnun í lok desember, flest eða 83 fyrir þjónustu, sölu- og umönnunarfolk og 72 fyrir ósérhæft starfsfolk. Auk lausra starfa hjá

Vinnumálastofnun voru 32 laus störf á Starfatorgi í lok desember, sem ekki eru sérstaklega miðluð af Vinnumálastofnun, flest sérfræðistörf eða 23.

Hlutastörf

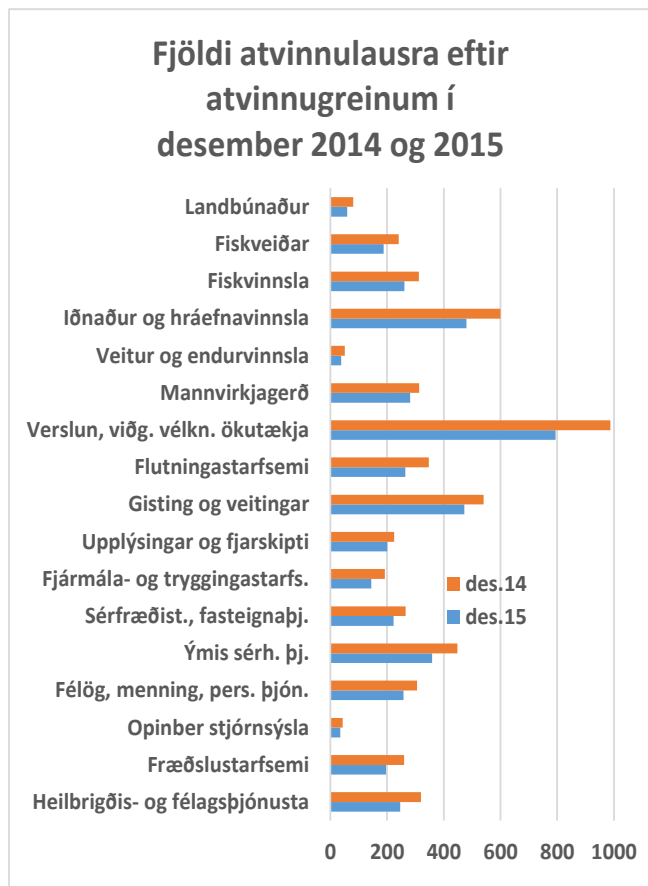
Samtals voru 383 af þeim sem voru skráðir atvinnulausir í lok desember í hlutastörfum, þ.e. þeir sem eru í reglubundnum hlutastörfum eða með tilfallandi eða tímabundið starf á síðasta skráningardegi í desember. Þetta eru um 7,8% af þeim sem voru skráðir atvinnulausir í lok desember.

Fjöldi atvinnulausra í atvinnugreinum

Flestir voru atvinnulausir í desember í verslun eða 794, þá 480 í iðnaði og hráefnavinnslu og í gistinga- og veitingastörfum voru 472 atvinnulausir.

Hópuppsagnir og gjaldþrot

Engin tilkynning um hópuppsögn barst Vinnumálastofnun í desember 2015. Alls fengu 11 launamenn greitt úr Ábyrgðarsjóði launa í desember, þar af 7 í mannvirkjagerð, 2 í landbúnaði og fiskveiðum og 2 í verslun- og þjónustustarfsemi.



Námskeið og almenn úrræði fyrir atvinnuleitendur

Alls fóru 1.116 einstaklingar á námskeið, í nám eða í atvinnutengd úrræði í desember, þ.e. 423 karlar og 693 konur. Af þeim voru 512 í grunnúrræðum, sem yfirleitt eru styttri úrræði sem standa öllum atvinnuleitendum til boða, s.s. starfsleitarnámskeið, aðstoð við ferilskrárgerð og markmiðasetningu, áhugasviðsgreining og ýmsir virkniklúbbar. Alls voru 322 einstaklingar skráðir á ýmiss konar lengri námskeið, s.s. tungumálanámskeið, tölvunámskeið o.fl. í desember. Alls var 201 einstaklingur skráður í lengra nám og námsleiðir á framhalds- og háskólastigi. Þá var 81 skráður í atvinnutengd úrræði í desember, þ.e. 42 voru í atvinnutengdri endurhæfingu og 39 unnu að þróun eigin viðskiptahugmyndar.

Horfur á vinnumarkaði í janúar 2016

Yfirleitt versnar atvinnuástandið í janúar vegna árstíðabundinna áhrifa. Í fyrra jókst atvinnuleysi úr 3,4% í desember 2014 í 3,6% í janúar 2015. Gera má ráð fyrir að skráð atvinnuleysi í janúar 2016 aukist lítið eitt og verði á bilinu 2,9% til 3,1%.

Mæling á skráðu atvinnuleysi

Í desembermánuði síðastliðnum voru 105.598 atvinnuleysisdagar skráðir á landinu öllu sem jafngildir því að 4.594 manns hafi að meðaltali verið atvinnulausir í mánuðinum. Mannafli á vinnumarkaði skv. áætlun Vinnuálastofnunar var 164.114 í desember 2015. Mannafloppurinn byggist á upplýsingum um mannfjölda 2014 og upplýsingum úr vinnumarkaðsskönnun Hagstofunnar 2014 með tilliti til áætlaðrar atvinnuþátttöku á árinu 2015 og árstíðarsveiflu í atvinnuþátttöku. Skráð atvinnuleysi er mælt á þann veg að fjöldi atvinnuleysisdaga er umreiknaður í meðalfjölda einstaklinga, þar sem allir dagar í hverjum mánuði eru taldir nema laugardagar og sunnudagar og útkomunni deilt í áætlaðan mannafla á vinnumarkaði í hverjum mánuði.

Yfirlitstöflur

Tafla A1 - Atvinnuleysi

	Meðalfjöldi atvinnulausra í des. og atvinnuleysi (%)		Meðalfjöldi atvinnulausra í síðasta mánuði og fyrir ári		Atvinnuleysi í síðasta mánuði og fyrir ári	
	Meðalfjöldi	Atvinnuleysi	Í síðasta mánuði - nóv. 2015	Fyrir ári - des. 2014	Í síðasta mánuði - nóv. 2015	Fyrir ári - des. 2014
Allir	4.594	2,8	4.407	5.630	2,7	3,4
Karlar	2.213	2,5	2.047	2.751	2,3	3,1
Konur	2.381	3,2	2.360	2.879	3,2	3,8
Höfuðborgarsvæðið	3.061	2,9	3.009	3.723	2,8	3,5
Landsbyggðin	1.533	2,6	1.398	1.907	2,4	3,3
Suðurnes	389	3,6	364	584	3,4	5,4
Vesturland	150	1,9	143	168	1,9	2,2
Vestfirðir	93	2,8	75	83	2,2	2,5
Norðurland vestra	51	1,4	41	77	1,2	2,2
Norðurland eystra	412	2,9	384	492	2,7	3,5
Austurland	146	2,3	127	171	2,0	2,6
Suðurland	292	2,4	264	332	2,2	2,8

Sjá nánar töflur 1 og 2 aftar í skýrslunni

Tafla A1b - Atvinnuleysi eftir kyni og svæðum

	Alls	Karlar	Konur	Mismunur
Landið allt	2,8	2,5	3,2	0,7
Höfuðborgarsvæðið	2,9	2,5	3,3	0,8
Landsbyggðin	2,6	2,4	3,0	0,6
Suðurnes	3,6	3,1	4,2	1,1
Vesturland	1,9	1,8	2,1	0,3
Vestfirðir	2,8	2,8	2,7	-0,1
Norðurland vestra	1,4	1,2	1,8	0,6
Norðurland eystra	2,9	2,6	3,2	0,6
Austurland	2,3	1,9	2,9	1,0
Suðurland	2,4	2,3	2,7	0,4

Mismunur sýnir mun á atvinnuleysi karla og kvenna á hverju svæði

Tafla A2 - Atvinnulausir í lok mánaðar

	Fjöldi í lok mánaðar			Breyting frá lokum nóv. til loka des.	
	des. 2015	nóv. 2015	Fyrir ári - des. 2014	Í fjölda	hlutfallsleg
Allir	4.945	4.858	6.057	87	2%
Karlar	2.310	2.233	2.883	77	3%
Konur	2.635	2.625	3.174	10	0%
Höfuðborgarsvæðið	3.242	3.234	3.929	8	0%
Landsbyggðin	1.703	1.624	2.128	79	5%
Verslun	794	785	988	9	1%
Iðnaður/hráefnav.	480	475	600	5	1%
Gisting og veitingar	472	455	540	17	4%
Ýmis sérh.þjónusta	359	359	448	0	0%
Mannvirkjagerð	281	254	313	27	11%
Flutningastarfsemi	264	267	347	-3	-1%
Fiskvinnsla	261	217	312	44	20%
Félög/menning/pers.þj.	258	265	306	-7	-3%
Heilbr. og félagsþjón.	246	252	320	-6	-2%
Sérfræðistarfsemi	223	223	265	0	0%
Uppl.tækni	201	207	225	-6	-3%
Fræðslustarfsemi	196	189	260	7	4%
Annað/óvíst	910	910	1.133	0	0%

Sjá nánar töflu 3 um atvinnuleysi aftar í skýrslunni

Tafla A3 - Fjöldi atvinnulausra í lok mánaðar eftir helstu menntaflokkum

	Fjöldi í lok mánaðar eftir menntun				eftir kyni	
	des. 2015	%	nóv. 2015	Fyrir ári des. 2014	Karlar	Konur
Grunnskólanám	2.172	44%	2.105	2.670	1.092	1.080
Framhaldsnám ýmisk.	555	11%	546	680	263	292
Iðnnám	426	9%	406	533	272	154
Stúdentspróf	561	11%	548	711	210	351
Háskólanám	1.231	25%	1.253	1.463	473	758
Alls	4.945	100%	4.858	6.057	2.310	2.635

Tafla B1 - Hópuppsagnir í desember og heildartölur árin 2015 og 2014

	Fjöldatölur			
	Des. 2015	Nóv. 2015	2015	2014
Fjöldi tilkynninga (fyrirtækja)	0	1	11	10
Fjöldi einstaklinga sem uppsagnir ná til	0	47	339	231
<i>þar af (fjöldi einstaklinga):</i>				
í mannvirkjagerð, iðnaði og sjávarútv.	0	0	84	136
í verslun, flutningastarfsemi, veit. og gistiþj.	0	0	35	0
í þjónustustarfsemi ýmiss konar	0	47	220	95

Sjá nánar samantekt Vinnumálastofnunar um hópuppsagnir á heimasíðu stofnunarinnar

Tafla B2 - Gjaldprot í desember og heildartölur árin 2015 og 2014

	Fjöldatölur			
	des. 2015	nóv. 2015	2015	2014
Stofnun nýrra þrotabúa	14	20	212	214
Fjöldi einstaklinga sem gjaldprot ná til	11	14	224	351
<i>þar af:</i>				
í landbúnaði og fiskveiðum	2	0	16	9
í iðnaði	0	3	20	57
í mannvirkjagerð	7	6	39	46
í verslun og flutningastarfsemi	2	0	92	177
í þjónustustarfsemi, o.a.	0	5	57	62

Tafla C1 - Laus störf í almennri vinnumiðlun í lok desember

	Fjöldi lausra starfa og fjöldi ráðninga			Breyting milli mán.
	des. 2015	nóv. 2015	Fyrir ári - des. 2014	í fjölda
Laus störf í byrjun mánaðar	252	278	172	-26
Ný störf skráð hjá VMST	64	100	51	-36
Staðfestar ráðningar í mánuðinum	12	31	16	-19
Laus störf í lok mánaðar *	186	252	185	-66

*Laus störf í byrjun desember + ný störf skráð í desember - ráðningar í desember - afskráð störf í desember

Tafla C2 - Laus störf í lok desember eftir svæðum og tegund starfa

	<i>Fjöldi lausra starfa</i>			<i>Breyting milli mán.</i>
	des. 2015	nóv. 2015	Fyrir ári - des. 2014	í fjölda
Höfuðborgarsvæðið	128	190	115	-62
Vesturland	3	5	7	-2
Vestfirðir	7	2	20	5
Norðurland vestra	0	0	0	0
Norðurland eystra	2	5	13	-3
Austurland	2	2	9	0
Suðurland	11	17	3	-6
Suðurnes	33	31	18	2
Alls	186	252	185	-66
Þjónustu, sölu- og umönnunarfólk	83	117	78	-34
Ósérhæft starfsfólk	72	70	52	2
Iðnaðarmenn og sérh. iðnverkafólk	15	35	15	-20
Skrifstofufólk	6	3	6	3
Störf véla- og vélgæslufólks	3	18	10	-15
Sérfræðingar	3	1	8	2
Tæknar	2	6	16	-4
Bændur og fiskimenn	1	2	0	-1
Stjórnendur	1	0	0	1
Alls	186	252	185	-66

Tafla D1 - Atvinnuleyfi

	<i>Veitt leyfi í des. 2015 og samanburður við nóv. 2015 og des. 2014</i>			<i>Árið 2015 samanborið við 2014</i>		<i>Breyting milli mánaða fjölda-tölur</i>
	des. 2015	nóv. 2015	Fyrir ári - des. 2014	2015	2014	
Ný tímabundin atvinnuleyfi*	31	20	12	456	361	11
Framlenging sami vinnustaður	42	24	34	306	307	18
Framlenging nýr vinnustaður	11	8	5	107	59	3
Óbundin atvinnuleyfi	11	4	10	67	80	7
Námsmannaleyfi	7	21	7	216	176	-14
Þjónustusamningur	0	1	0	43	10	-1

* Þar af 1 íþróttamaður í des. 2015

Tafla D1a - Útsendir starfsmenn og starfsmannaleigur

	des. 2015	nóv. 2015		Allt árið 2015	Allt árið 2014
Útsendir starfsmenn (EES-fyrirtæki)					
Fjöldi skráðra fyrirtækja	9	8	Skráð fyrirtæki alls	18	5
Virkir starfsmenn í mánuði	226	229	Skráðir starfsmenn, alls	341	91
Starfsmannaleigur:					
Fjöldi skráðra starfsmannaleiga	9	7	Skráðar leigur, alls	9	4
Virkir starfsmenn í mánuði	132	110	Skráðir starfsmenn, alls	165	22

Tafla D2 - Fjöldi atvinnulausra erlendra ríkisborgara í lok mánaðar

	Fjöldi atvinnulausra erlendra ríkisborgara			Breyting frá lokum nóv. til loka des.	
	des. 2015	nóv. 2015	Fyrir ári - des.2014	Í fjölda	hlutfallsleg
Allir	1.040	978	1.195	62	6%
Atvinnuleysi - áætlað	6,1%	5,7%	7,6%		
Karlar	496	467	556	29	6%
Konur	544	511	639	33	6%
Höfuðborgarsvæðið	675	647	770	28	4%
Landsbyggðin	365	331	425	34	10%
Gisting og veitingar	155	161	187	-6	-4%
Verslun	121	118	115	3	3%
Ýmis sérh. þjónusta	119	116	162	3	3%
Iðnaður/hráefnav.	114	108	144	6	6%
Fiskvinnsla	108	91	138	17	19%
Mannvirkjagerð	98	80	96	18	23%
Fiskveiðar	45	40	61	5	13%
Félög/menning/pers. þj.	32	32	28	0	0%
Flutningastarfsemi	29	32	34	-3	-9%
Heilbr./félagsþj	29	26	27	3	12%
Sérfræðiþjónusta	29	25	33	4	16%
Annað/óvíst	161	149	170	12	8%

Tafla E1 - Fjöldi atvinnulausra í lok desember eftir óskum um fullt starf eða hlutastarf

	Fjöldatölur			eftir kyni	
	des. 2015	nóv. 2015	Fyrir ári - des. 2014	Karlar	Konur
Að fullu atv.laus, óska eftir fullu starfi	4.487	4.359	5.539	2.216	2.271
Að fullu atv.laus, óska eftir hlutastarfi	75	80	39	11	64
Í hlutastarfi á móti atvinnuleysi	383	419	479	83	300

Tafla 1 Hlutfallslegt atvinnuleysi í desember

	Atvinnuleysi í % af áætl. mannafla			Breytingar frá síðasta mánuði			Breytingar frá sama mánuði í fyrra		
	Alls	Karlar	Konur	Alls	Karlar	Konur	Alls	Karlar	Konur
	Höfuðborgarsvæðið	2,9	2,5	3,3	0,1	0,1	0,0	-0,6	-0,7
Landsbyggðin	2,6	2,4	3,0	0,2	0,4	0,1	-0,7	-0,6	-0,6
Vesturland	1,9	1,8	2,1	0,0	0,2	-0,1	-0,3	0,1	-0,6
Vestfirðir	2,8	2,8	2,7	0,6	0,5	0,6	0,3	0,1	0,5
Norðurland vestra	1,4	1,2	1,8	0,2	0,5	0,1	-0,8	-1,2	-0,1
Norðurland eystra	2,9	2,6	3,2	0,2	0,4	-0,1	-0,6	-0,6	-0,6
Austurland	2,3	1,9	2,9	0,3	0,5	0,1	-0,3	-0,5	-0,1
Suðurland	2,4	2,3	2,7	0,2	0,3	0,2	-0,4	-0,6	0,0
Suðurnes	3,6	3,1	4,2	0,2	0,2	0,3	-1,8	-1,6	-2,1
Landið allt	2,8	2,5	3,2	0,1	0,2	0,0	-0,6	-0,6	-0,6

Tafla 2 Meðalfjöldi atvinnulausra í desember

	Meðalfjöldi atvinnulausra í mánuðinum			Breytingar frá síðasta mánuði			Breytingar frá sama mánuði í fyrra		
	Alls	Karlar	Konur	Alls	Karlar	Konur	Alls	Karlar	Konur
	Höfuðborgarsvæðið	3.061	1.457	1.604	52	60	-8	-662	-327
Landsbyggðin	1.533	756	777	135	106	29	-374	-211	-163
Vesturland	150	76	74	7	9	-2	-18	2	-20
Vestfirðir	93	52	41	18	9	9	10	2	8
Norðurland vestra	51	23	28	10	9	1	-26	-24	-2
Norðurland eystra	412	201	211	28	33	-5	-80	-43	-37
Austurland	146	69	77	19	17	2	-25	-18	-7
Suðurland	292	150	142	28	18	10	-40	-39	-1
Suðurnes	389	185	204	25	11	14	-195	-91	-104
Landið allt	4.594	2.213	2.381	187	166	21	-1.036	-538	-498

Tafla 3 Fjöldi atvinnulausra í lok desember

	Fjöldi atvinnulausra í lok mánaðar			Breytingar frá síðasta mánuði			Breytingar frá sama mánuði í fyrra		
	Alls	Karlar	Konur	Alls	Karlar	Konur	Alls	Karlar	Konur
	Höfuðborgarsvæðið	3.242	1.508	1.734	8	19	-11	-687	-338
Landsbyggðin	1.703	802	901	79	58	21	-425	-235	-190
Vesturland	169	81	88	3	2	1	-33	-4	-29
Vestfirðir	103	55	48	16	7	9	7	-3	10
Norðurland vestra	65	28	37	10	10	0	-23	-22	-1
Norðurland eystra	466	216	250	15	20	-5	-88	-46	-42
Austurland	157	72	85	4	8	-4	-29	-18	-11
Suðurland	326	156	170	10	6	4	-48	-46	-2
Suðurnes	417	194	223	21	5	16	-211	-96	-115
Landið allt	4.945	2.310	2.635	87	77	10	-1.112	-573	-539

Tafla 4

Fjöldi atvinnulausra í lok mánaðar eftir sveitarfélögum

Desember 2015

Sveitarfélag lögheimilis	Fjöldi atvinnulausra í lok mánaðar			Breytingar frá síðasta mánuði			Breytingar frá sama mánuði í fyrra		
	Alls	Karlar	Konur	Alls	Karlar	Konur	Alls	Karlar	Konur
Höfuðborgarsvæðið									
Garðabær	134	64	70	2	5	-3	-77	-25	-52
Hafnarfjarðarkaupstaður	421	198	223	-11	12	-23	-89	-8	-81
Kjósarhreppur	1	0	1	0	0	0	-3	-2	-1
Kópavogsbær	512	212	300	1	7	-6	-65	-48	-17
Mosfellsbær	107	38	69	2	5	-3	-33	-18	-15
Reykjavíkurborg	2.023	977	1.046	14	-7	21	-410	-238	-172
Seltjarnarneskaupstaður	44	19	25	0	-3	3	-10	1	-11
Höfuðborgarsvæðið	3.242	1.508	1.734	8	19	-11	-687	-338	-349

Vesturland

Akraneskaupstaður	82	38	44	0	0	0	-26	-2	-24
Borgarbyggð	42	21	21	0	1	-1	-2	1	-3
Dalabyggð	4	3	1	1	1	0	-4	-5	1
Eyja- og Miklaholtshreppur	1	0	1	0	0	0	0	0	0
Grundarfjarðarbær	4	1	3	-2	-2	0	-5	-3	-2
Helgafellssveit	0	0	0	0	0	0	-1	0	-1
Hvalfjarðarsveit	9	5	4	-1	0	-1	-7	0	-7
Reykhólahreppur	1	0	1	0	0	0	-1	-1	0
Skorradalshreppur	0	0	0	0	0	0	-1	0	-1
Snæfellsbær	15	6	9	4	2	2	14	5	9
Stykkishólmsbær	11	7	4	1	0	1	0	1	-1
Vesturland	169	81	88	3	2	1	-33	-4	-29

Vestfirðir

Árneshreppur	4	2	2	1	0	1	4	2	2
Bolungarvíkurkaupstaður	6	6	0	1	2	-1	-5	-4	-1
Ísafjarðarbær	46	24	22	3	3	0	-8	-7	-1
Kaldrananeshreppur	4	3	1	0	0	0	2	1	1
Strandabyggð	8	6	2	0	0	0	-4	-3	-1
Súðavíkurhreppur	5	2	3	0	0	0	1	0	1
Tálknafjarðarhreppur	17	6	11	9	1	8	13	5	8
Vesturbyggð	13	6	7	2	1	1	4	3	1
Vestfirðir	103	55	48	16	7	9	7	-3	10

Tafla 4
Fjöldi atvinnulausra í lok mánaðar eftir sveitarfélögum

Desember 2015	Fjöldi atvinnulausra í lok mánaðar			Breytingar frá síðasta mánuði			Breytingar frá sama mánuði í fyrra		
	Alls	Karlar	Konur	Alls	Karlar	Konur	Alls	Karlar	Konur
Sveitarfélag lögheimilis									
Norðurland vestra									
Akrahreppur	0	0	0	0	0	0	-1	0	-1
Blönduósbær	3	2	1	-2	-1	-1	-10	-8	-2
Húnavatnshreppur	3	1	2	1	1	0	-2	0	-2
Húnaþing vestra	11	4	7	3	1	2	-8	-3	-5
Skagabyggð	0	0	0	0	0	0	0	0	0
Sveitarfélagið Skagafjörður	39	17	22	7	7	0	-3	-8	5
Sveitarfélagið Skagaströnd	9	4	5	1	2	-1	1	-3	4
Norðurland vestra	65	28	37	10	10	0	-23	-22	-1
Norðurland eystra									
Akureyrarkaupstaður	285	127	158	-4	2	-6	-44	-27	-17
Dalvíkurbyggð	24	13	11	-3	-2	-1	-7	-3	-4
Eyjafjarðarsveit	17	8	9	4	5	-1	-3	-1	-2
Fjallabyggð	29	12	17	1	3	-2	-11	-3	-8
Grýtubakkahreppur	4	2	2	0	0	0	3	1	2
Hörgársveit	8	2	6	0	0	0	0	-2	2
Langanesbyggð	37	24	13	18	12	6	9	6	3
Norðurþing	41	21	20	0	2	-2	-28	-12	-16
Skútustaðahreppur	7	0	7	0	-1	1	1	-1	2
Svalbarðshreppur	2	2	0	0	0	0	0	1	-1
Svalbarðsstrandarhr.	4	1	3	-1	-1	0	-4	-2	-2
Tjörneshreppur	1	0	1	-1	0	-1	-1	0	-1
Pingeyjarsveit	7	4	3	1	0	1	-3	-3	0
Norðurland eystra	466	216	250	15	20	-5	-88	-46	-42

Tafla 4
Fjöldi atvinnulausra í lok mánaðar eftir sveitarfélögum

Desember 2015	Fjöldi atvinnulausra í lok mánaðar			Breytingar frá síðasta mánuði			Breytingar frá sama mánuði í fvrna		
	Alls	Karlar	Konur	Alls	Karlar	Konur	Alls	Karlar	Konur
Sveitarfélag lögheimilis									
Austurland									
Borgarfjarðarhreppur	2	2	0	2	2	0	0	0	0
Breiðdalshreppur	4	0	4	0	0	0	-2	-4	2
Djúpavogshreppur	6	5	1	-1	0	-1	-2	2	-4
Fjarðabyggð	62	25	37	-7	-3	-4	-18	-8	-10
Fljótsdalshérað	37	14	23	0	2	-2	-6	1	-7
Fljótsdalshreppur	0	0	0	0	0	0	0	0	0
Seyðisfjarðarkaupstaður	11	6	5	-1	0	-1	2	0	2
Sveitarfélagið Hornafjörður	21	9	12	5	2	3	-3	-9	6
Vopnafjarðarhreppur	14	11	3	6	5	1	0	0	0
Austurland	157	72	85	4	8	-4	-29	-18	-11
Suðurland									
Ásahreppur	2	2	0	-1	-1	0	0	1	-1
Bláskógabyggð	17	9	8	2	1	1	0	1	-1
Flóahreppur	7	2	5	-1	0	-1	-6	-2	-4
Grímsnes og Grafningshreppur	2	1	1	1	1	0	-2	0	-2
Hrunamannahreppur	5	2	3	0	0	0	-4	-4	0
Hveragerðisbær	37	18	19	-9	-4	-5	-6	-6	0
Mýrdalshreppur	6	3	3	0	0	0	1	1	0
Rangárþing eystra	17	11	6	-4	-2	-2	1	-1	2
Rangárþing ytra	20	11	9	1	0	1	-1	1	-2
Skaftárhreppur	5	4	1	0	0	0	0	2	-2
Skeiða- og Gnúpverjahreppur	6	0	6	-1	-1	0	1	-3	4
Sveitarfélagið Árborg	123	63	60	16	9	7	-31	-22	-9
Sveitarfélagið Ölfus	25	8	17	1	0	1	-8	-8	0
Vestmannaeyjabær	54	22	32	5	3	2	7	-6	13
Suðurland	326	156	170	10	6	4	-48	-46	-2
Suðurnes									
Grindavíkurbær	35	13	22	4	0	4	-12	-4	-8
Reykjanesbær	292	139	153	9	1	8	-156	-76	-80
Sandgerðisbær	43	22	21	6	4	2	-25	-11	-14
Sveitarfélagið Garður	29	12	17	0	-2	2	-13	-5	-8
Sveitarfélagið Vogar	18	8	10	2	2	0	-5	0	-5
Suðurnes	417	194	223	21	5	16	-211	-96	-115
Landið allt	4.945	2.310	2.635	87	77	10	-1.112	-573	-539

Tafla 5
Atvinnuleysi eftir aldri atvinnulausra í desember 2015

<i>Atvinnuleysi alls</i>												
Aldur	18-19	20-24	25-29	30-34	35-39	40-44	45-49	50-54	55-59	60-64	65-69	Samt.
Höfuðborgarsvæðið	38	348	529	545	436	324	237	230	246	203	106	3.242
Vesturland	5	27	21	20	20	12	15	17	15	13	4	169
Vestfirðir	2	12	16	11	12	6	15	5	7	13	4	103
Norðurland vestra	4	10	7	10	8	4	4	3	7	5	3	65
Norðurland eystra	9	67	88	70	54	37	32	33	28	28	20	466
Austurland	6	29	25	26	12	6	12	10	13	9	9	157
Suðurland	14	51	56	48	34	23	21	21	23	19	16	326
Suðurnes	10	64	79	54	46	37	32	33	29	24	9	417
Landsbyggðin	50	260	292	239	186	125	131	122	122	111	65	1.703
Landið allt	88	608	821	784	622	449	368	352	368	314	171	4.945

<i>Atvinnuleysi karlar</i>												
Aldur	18-19	20-24	25-29	30-34	35-39	40-44	45-49	50-54	55-59	60-64	65-69	Samt.
Höfuðborgarsvæðið	23	176	228	232	194	157	117	100	130	97	54	1.508
Vesturland	3	14	10	4	9	4	7	11	9	6	4	81
Vestfirðir	2	8	6	4	7	2	10	1	5	6	4	55
Norðurland vestra	3	5	2	5	4	1	3	1	1	2	1	28
Norðurland eystra	4	38	39	32	21	21	16	12	9	12	12	216
Austurland	4	15	12	8	4	3	4	6	4	7	5	72
Suðurland	7	28	28	24	13	8	10	9	8	9	12	156
Suðurnes	5	31	37	22	22	18	13	18	14	11	3	194
Landsbyggðin	28	139	134	99	80	57	63	58	50	53	41	802
Landið allt	51	315	362	331	274	214	180	158	180	150	95	2.310

<i>Atvinnuleysi konur</i>												
Aldur	18-19	20-24	25-29	30-34	35-39	40-44	45-49	50-54	55-59	60-64	65-69	Samt.
Höfuðborgarsvæðið	15	172	301	313	242	167	120	130	116	106	52	1.734
Vesturland	2	13	11	16	11	8	8	6	6	7	0	88
Vestfirðir	0	4	10	7	5	4	5	4	2	7	0	48
Norðurland vestra	1	5	5	5	4	3	1	2	6	3	2	37
Norðurland eystra	5	29	49	38	33	16	16	21	19	16	8	250
Austurland	2	14	13	18	8	3	8	4	9	2	4	85
Suðurland	7	23	28	24	21	15	11	12	15	10	4	170
Suðurnes	5	33	42	32	24	19	19	15	15	13	6	223
Landsbyggðin	22	121	158	140	106	68	68	64	72	58	24	901
Landið allt	37	293	459	453	348	235	188	194	188	164	76	2.635

Tafla 6 Atvinnuleysi eftir lengd atvinnuleysis í desember 2015

<i>Atvinnuleysi alls</i>													
vikur	1	2 - 3	4 - 8	9 - 12	13 - 19	20 - 25	26 - 38	39 - 51	52 - 64	65 - 77	78 - 103	>= 104	Samt.
Höfuðborgarsvæðið	49	120	422	309	556	192	429	361	219	172	231	182	3.242
Vesturland	7	7	30	28	37	10	13	12	5	4	9	7	169
Vestfirðir	2	3	29	14	20	4	8	11	6	1	5	0	103
Norðurland vestra	3	3	19	6	18	5	5	0	2	3	1	0	65
Norðurland eystra	7	26	95	53	110	33	34	29	28	22	14	15	466
Austurland	0	7	42	13	39	13	17	6	5	6	4	5	157
Suðurland	3	26	61	40	64	16	34	28	19	11	16	8	326
Suðurnes	4	21	82	58	79	17	43	30	30	10	25	18	417
Landsbyggðin	26	93	358	212	367	98	154	116	95	57	74	53	1.703
Landið allt	75	213	780	521	923	290	583	477	314	229	305	235	4.945

<i>Atvinnuleysi karlar</i>													
vikur	1	2 - 3	4 - 8	9 - 12	13 - 19	20 - 25	26 - 38	39 - 51	52 - 64	65 - 77	78 - 103	>= 104	Samt.
Höfuðborgarsvæðið	21	67	237	176	253	75	183	167	94	63	93	79	1.508
Vesturland	2	3	19	17	13	5	7	6	2	0	2	5	81
Vestfirðir	2	1	14	9	10	2	3	7	4	1	2	0	55
Norðurland vestra	3	2	11	3	6	1	0	0	0	2	0	0	28
Norðurland eystra	4	17	59	26	46	13	10	13	13	6	5	4	216
Austurland	0	4	25	6	13	7	4	3	3	1	1	5	72
Suðurland	0	13	36	15	30	6	12	13	13	6	11	1	156
Suðurnes	3	14	42	35	30	6	19	14	14	5	7	5	194
Landsbyggðin	14	54	206	111	148	40	55	56	49	21	28	20	802
Landið allt	35	121	443	287	401	115	238	223	143	84	121	99	2.310

<i>Atvinnuleysi konur</i>													
vikur	1	2 - 3	4 - 8	9 - 12	13 - 19	20 - 25	26 - 38	39 - 51	52 - 64	65 - 77	78 - 103	>= 104	Samt.
Höfuðborgarsvæðið	28	53	185	133	303	117	246	194	125	109	138	103	1.734
Vesturland	5	4	11	11	24	5	6	6	3	4	7	2	88
Vestfirðir	0	2	15	5	10	2	5	4	2	0	3	0	48
Norðurland vestra	0	1	8	3	12	4	5	0	2	1	1	0	37
Norðurland eystra	3	9	36	27	64	20	24	16	15	16	9	11	250
Austurland	0	3	17	7	26	6	13	3	2	5	3	0	85
Suðurland	3	13	25	25	34	10	22	15	6	5	5	7	170
Suðurnes	1	7	40	23	49	11	24	16	16	5	18	13	223
Landsbyggðin	12	39	152	101	219	58	99	60	46	36	46	33	901
Landið allt	40	92	337	234	522	175	345	254	171	145	184	136	2.635

Tafla 7: Hlutfallslegt atvinnuleysi í desember 2006-2015

ALLIR	2006	2007	2008	2009	2010	2011	2012	2013	2014	2015
Höfuðborgarsvæðið	1,0	0,6	4,8	8,8	8,5	8,0	6,1	4,5	3,5	2,9
Landsbyggðin	1,5	1,2	4,7	7,1	7,0	6,1	5,0	3,8	3,3	2,6
Vesturland	0,6	0,6	3,1	5,8	5,0	3,8	3,2	2,4	2,2	1,9
Vestfirðir	0,6	0,6	1,0	3,1	3,8	3,0	2,8	2,2	2,5	2,8
Norðurland vestra	0,5	0,4	1,5	3,6	3,1	2,9	2,1	1,8	2,2	1,4
Norðurland eystra	2,2	1,8	5,2	7,4	6,5	5,4	4,7	4,1	3,5	2,9
Austurland	0,6	0,5	2,4	4,1	5,6	4,4	3,0	2,2	2,6	2,3
Suðurland	1,2	0,9	4,3	5,8	6,3	5,4	4,2	3,3	2,8	2,4
Suðurnes	3,0	2,4	9,7	13,6	13,1	12,8	10,2	6,9	5,4	3,6
Landið allt	1,2	0,8	4,8	8,2	8,0	7,3	5,7	4,2	3,4	2,8

KARLAR	2006	2007	2008	2009	2010	2011	2012	2013	2014	2015
Höfuðborgarsvæðið	0,9	0,5	5,5	9,8	9,3	8,1	5,8	4,2	3,2	2,5
Landsbyggðin	1,0	0,8	4,8	7,3	7,1	5,7	4,4	3,4	3,0	2,4
Vesturland	0,4	0,4	3,1	5,6	4,9	3,5	2,9	2,1	1,7	1,8
Vestfirðir	0,1	0,2	1,1	3,3	3,6	2,6	2,2	2,0	2,7	2,8
Norðurland vestra	0,4	0,1	1,6	4,0	3,4	2,9	2,1	1,5	2,4	1,2
Norðurland eystra	1,6	1,5	5,7	7,7	7,2	5,2	4,3	4,1	3,2	2,6
Austurland	0,3	0,4	2,4	3,4	4,8	3,3	1,9	1,6	2,4	1,9
Suðurland	0,7	0,5	4,7	6,6	6,8	5,3	3,9	3,2	2,9	2,3
Suðurnes	2,1	1,5	9,3	13,8	12,8	11,9	9,3	5,8	4,7	3,1
Landið allt	0,9	0,6	5,2	8,9	8,5	7,2	5,3	3,9	3,1	2,5

KONUR	2006	2007	2008	2009	2010	2011	2012	2013	2014	2015
Höfuðborgarsvæðið	1,1	0,7	3,8	7,6	7,5	7,9	6,4	4,9	4,0	3,3
Landsbyggðin	2,2	1,9	4,5	6,9	6,8	6,6	5,7	4,3	3,6	3,0
Vesturland	1,0	0,9	3,3	6,2	5,0	4,2	3,6	2,8	2,7	2,1
Vestfirðir	1,3	1,1	1,0	2,9	4,0	3,4	3,5	2,5	2,2	2,7
Norðurland vestra	0,7	0,9	1,2	3,1	2,8	2,7	2,0	2,1	1,9	1,8
Norðurland eystra	3,1	2,3	4,5	6,9	5,6	5,5	5,3	4,2	3,8	3,2
Austurland	1,1	0,9	2,4	5,1	6,7	5,9	4,6	3,2	3,0	2,9
Suðurland	1,9	1,5	3,8	4,8	5,7	5,4	4,6	3,5	2,7	2,7
Suðurnes	4,3	3,8	10,2	13,3	13,6	13,8	11,5	8,2	6,3	4,2
Landið allt	1,5	1,1	4,1	7,3	7,3	7,4	6,1	4,7	3,8	3,2

Tafla 8: Atvinnuleysi eftir landshlutum og kyni árið 2015

	Jan.	Feb.	Mars	Apríl	Mái	Júní	Júlí	Ágúst	Sept.	Okt.	Nóv.	Des.	Meðaltal
Atvinnuleysi alls	5.727	5.842	5.831	5.635	5.157	4.757	4.678	4.497	4.120	4.216	4.407	4.594	4.955
Höfuðborgarsv.	3.671	3.773	3.831	3.748	3.574	3.423	3.401	3.238	2.916	2.933	3.009	3.061	3.382
Landsbyggðin	2.056	2.069	2.000	1.887	1.583	1.334	1.277	1.259	1.204	1.283	1.398	1.533	1.574
Vesturland	211	201	194	185	159	145	139	139	123	130	143	150	160
Vestfirðir	94	124	117	126	93	82	75	76	74	90	75	93	93
Norðurland vestra	92	89	78	70	49	45	39	39	44	39	41	51	56
Norðurland eystra	535	520	517	514	434	335	322	327	311	337	384	412	412
Austurland	167	170	162	146	128	101	103	101	108	120	127	146	132
Suðurland	342	357	335	310	280	250	241	232	217	227	264	292	279
Suðurnes	615	608	597	536	440	376	358	345	327	340	364	389	441
Atvinnuleysi karlar	2.821	2.840	2.829	2.696	2.377	2.086	1.995	1.916	1.834	1.899	2.047	2.213	2.296
Höfuðborgarsv.	1.778	1.824	1.884	1.808	1.656	1.494	1.446	1.373	1.288	1.318	1.397	1.457	1.560
Landsbyggðin	1.043	1.016	945	888	721	592	549	543	546	581	650	756	736
Vesturland	98	89	86	87	63	61	54	62	61	58	67	76	72
Vestfirðir	59	79	73	77	54	45	41	38	38	51	43	52	54
Norðurland vestra	60	58	46	39	25	23	20	15	15	14	14	23	29
Norðurland eystra	271	254	243	239	196	138	125	126	129	149	168	201	187
Austurland	79	75	75	69	53	39	39	40	46	49	52	69	57
Suðurland	197	190	165	151	136	121	115	112	110	114	132	150	141
Suðurnes	279	271	257	226	194	165	155	150	147	146	174	185	196
Atvinnuleysi konur	2.906	3.002	3.002	2.939	2.780	2.671	2.683	2.581	2.286	2.317	2.360	2.381	2.659
Höfuðborgarsv.	1.893	1.949	1.947	1.940	1.918	1.929	1.955	1.865	1.628	1.615	1.612	1.604	1.821
Landsbyggðin	1.013	1.053	1.055	999	862	742	728	716	658	702	748	777	838
Vesturland	113	112	108	98	96	84	85	77	62	72	76	74	88
Vestfirðir	35	45	44	49	39	37	34	38	36	39	32	41	39
Norðurland vestra	32	31	32	31	24	22	19	24	29	25	27	28	27
Norðurland eystra	264	266	274	275	238	197	197	201	182	188	216	211	226
Austurland	88	95	87	77	75	62	64	61	62	71	75	77	75
Suðurland	145	167	170	159	144	129	126	120	107	113	132	142	138
Suðurnes	336	337	340	310	246	211	203	195	180	194	190	204	246
Atvinnuleysi alls %	3,6	3,6	3,6	3,4	2,9	2,6	2,6	2,6	2,4	2,6	2,7	2,8	2,9
Höfuðborgarsv.	3,5	3,6	3,7	3,5	3,1	2,9	2,9	2,8	2,6	2,8	2,8	2,9	3,1
Landsbyggðin	3,6	3,6	3,5	3,2	2,5	2,1	2,0	2,0	2,0	2,2	2,4	2,6	2,7
Vesturland	2,8	2,7	2,5	2,4	1,9	1,7	1,6	1,7	1,5	1,7	1,9	1,9	2,0
Vestfirðir	2,9	3,8	3,5	3,7	2,6	2,2	2,0	2,1	2,1	2,7	2,2	2,8	2,7
Norðurland vestra	2,7	2,6	2,3	2,0	1,3	1,2	1,0	1,0	1,2	1,1	1,2	1,4	1,6
Norðurland eystra	3,8	3,7	3,7	3,5	2,8	2,1	2,0	2,1	2,1	2,4	2,7	2,9	2,8
Austurland	2,7	2,8	2,6	2,3	1,9	1,5	1,5	1,5	1,6	1,9	2,0	2,3	2,0
Suðurland	2,9	3,0	2,8	2,5	2,2	1,9	1,8	1,8	1,7	1,9	2,2	2,4	2,3
Suðurnes	5,8	5,7	5,6	4,9	3,8	3,1	3,0	3,0	2,9	3,1	3,4	3,6	4,0
Atvinnuleysi karlar %	3,2	3,2	3,2	3,0	2,5	2,1	2,0	2,0	2,0	2,1	2,3	2,5	2,5
Höfuðborgarsv.	3,2	3,3	3,3	3,1	2,7	2,4	2,3	2,2	2,2	2,3	2,4	2,5	2,7
Landsbyggðin	3,3	3,2	3,0	2,7	2,1	1,7	1,6	1,6	1,6	1,8	2,0	2,4	2,3
Vesturland	2,4	2,1	2,0	2,0	1,4	1,3	1,1	1,4	1,4	1,4	1,6	1,8	1,7
Vestfirðir	3,2	4,3	4,0	4,0	2,7	2,2	2,0	1,9	2,0	2,7	2,3	2,8	2,8
Norðurland vestra	3,2	3,0	2,4	2,0	1,2	1,1	0,9	0,7	0,7	0,7	0,7	1,2	1,5
Norðurland eystra	3,6	3,4	3,2	3,0	2,4	1,6	1,5	1,5	1,6	1,9	2,2	2,6	2,4
Austurland	2,2	2,1	2,1	1,9	1,4	1,0	1,0	1,0	1,2	1,4	1,4	1,9	1,6
Suðurland	3,0	2,9	2,5	2,2	1,9	1,6	1,6	1,6	1,6	1,7	2,0	2,3	2,1
Suðurnes	4,8	4,6	4,4	3,7	3,0	2,5	2,3	2,3	2,4	2,4	2,9	3,1	3,2
Atvinnuleysi konur %	4,0	4,1	4,1	3,9	3,5	3,2	3,2	3,2	2,9	3,1	3,2	3,2	3,5
Höfuðborgarsv.	4,0	4,1	4,0	3,9	3,6	3,6	3,6	3,6	3,2	3,3	3,3	3,3	3,6
Landsbyggðin	4,0	4,1	4,1	3,8	3,1	2,6	2,5	2,6	2,4	2,7	2,9	3,0	3,2
Vesturland	3,3	3,3	3,2	2,8	2,6	2,2	2,2	2,1	1,7	2,1	2,2	2,1	2,5
Vestfirðir	2,4	3,1	3,0	3,2	2,4	2,2	2,1	2,4	2,3	2,6	2,1	2,7	2,5
Norðurland vestra	2,1	2,0	2,1	1,9	1,4	1,3	1,1	1,4	1,8	1,6	1,7	1,8	1,7
Norðurland eystra	4,1	4,2	4,3	4,1	3,4	2,7	2,7	2,9	2,7	2,9	3,3	3,2	3,4
Austurland	3,3	3,6	3,3	2,8	2,6	2,1	2,2	2,1	2,2	2,6	2,8	2,9	2,7
Suðurland	2,8	3,2	3,2	2,9	2,5	2,2	2,1	2,1	1,9	2,1	2,5	2,7	2,5
Suðurnes	7,1	7,1	7,1	6,3	4,7	3,9	3,8	3,7	3,6	4,0	3,9	4,2	5,0