



VINNUMÁLA  
STOFNUN

Erlendir ríkisborgarar á íslenskum  
vinnumarkaði á árinu 2011

Veitt atvinnuleyfi,  
áætlað vinnuafli og atvinnuleysi

Júlí 2012

Karl Sigurðsson  
Valur Arnarson

## Efnisyfirlit

Inngangur .....	3
I. Veitt atvinnuleyfi .....	3
Synjanir .....	5
Samantekt .....	5
II. Erlendir ríkisborgarar á vinnumarkaði á Íslandi.....	6
Atvinnuleysi erlendra ríkisborgara á íslenskum vinnumarkaði .....	8

## Inngangur

Þann 1. maí 2004 gengu 8 ný ríki úr Austur-Evrópu ásamt Kýpur og Möltu í Evrópusambandið og þar sem skráningarskylda á ríkisborgurum frá þessum ríkjum er runnin út þá voru engar skráningar á árunum 2010 og 2011, því nær samantektin aðeins til þeirra atvinnuleyfa sem upp eru talin í byrjun fyrsta kafla þessarar skýrslu.

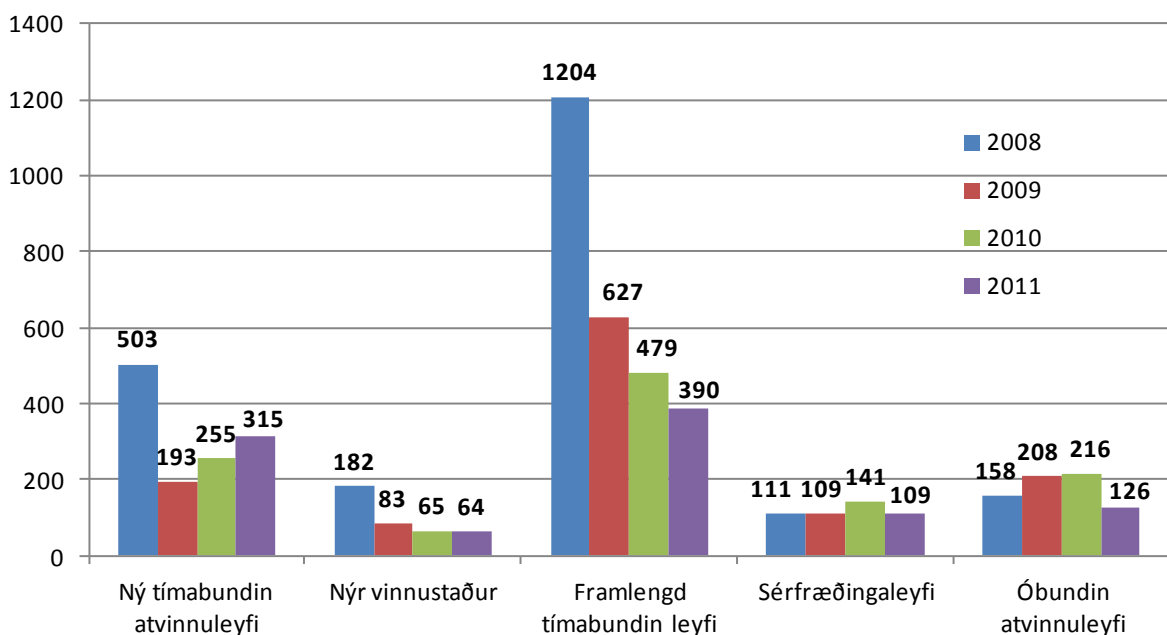
Árin 2008, 2009 og 2010 eru notuð sem samanburðarár við árið 2011 í skýrslu þessari en árið 2008 samþykkti Alþingi breytingar á lögum nr. 97/2002, sem snéru að því að framlengja fyrirvara á frjálsri för Rúmena og Búlgara inn á íslenskan vinnumarkað til 1. janúar 2012.

Þann 1. maí 2009 rann fyrirvarinn á frjálsum flæði (skráningarskyldan) á ríkisborgurum frá nýju aðildarríkjunum átta út. Nú gilda sömu lög um þá og aðra EES-borgara (að undanskyldum ríkisborgurum frá Rúmeníu og Búlgaríu).

## I. Veitt atvinnuleyfi

Í yfirlitinu sem hér fer á eftir eru birtar tölur yfir fjölda veittra atvinnuleyfa árið 2011. Atvinnuleyfin eru greind niður eftir tegundum eða flokkum atvinnuleyfa, þ.e. tímabundin atvinnuleyfi, sérfræðingaleyfi (leyfi veitt sérhæfðum starfsmönnum) og óbundin atvinnuleyfi. Tímabundnu leyfin skiptast svo aftur í ný tímabundin leyfi, leyfi veitt vegna nýs vinnustaðar og framlengd tímabundin leyfi.

Útgefin atvinnuleyfi á árinu 2011 voru í þessum flokkum 1.004. En leyfin í þessum flokkum árið 2010 voru 1.156 og 1.220 árið 2009. Því er hér um nokkuð stöðuga fækkun að ræða eftir hrun en árið 2008 voru leyfin 2.158 í þessum flokkum. Það hefur verið um stöðuga fjölgun á nýjum tímabundnum leyfum frá árinu 2009 og stöðuga fækkun á framlengdum leyfum frá hrúni. Óbundnum leyfum fækkar hins vegar frá síðasta ári.



**Mynd 1.** Ný tímabundin leyfi, framlengd tímabundin leyfi, sérfræðingaleyfi og óbundin atvinnuleyfi á árunum 2008 - 2011

Töflur 1-3 sýna svo nánari skiptingu þessara leyfa eftir kyni, aldri, búsetu, starfsstétt, atvinnugrein og þjóðerni.

**Tafla 1. Ný tímabundin atvinnuleyfi**

	2011	
	Fjöldi	Hlutfall
<b>Allir</b>	<b>315</b>	
<b>Kyn:</b>	Fjöldi	Hlutfall
Karlar	215	68%
Konur	100	32%
<b>Aldur:</b>	Fjöldi	Hlutfall
18-29 ára	175	56%
30-39 ára	70	22%
40-49 ára	36	11%
50 ára og eldri	34	11%
<b>Búseta:</b>	Fjöldi	Hlutfall
Höfuðborgarsv.	183	58%
Landsbyggðin	132	42%
<b>Starfsstétt:</b>	Fjöldi	Hlutfall
Sérfræði og skrifst. störf	77	24%
Gæslu- og þjónustust.	130	41%
Iðnaðarmenn	3	1%
Iðnverkaf., véla-/vélgæsluf.	49	16%
Verkafólk	56	18%
<b>Atvinnugrein:</b>	Fjöldi	Hlutfall
Iðnaður og landbúnaður	50	16%
Sjávarútv. og fiskvinnsla	13	4%
Byggingariðnaður	3	1%
Verslun og þjónusta	249	79%
<b>Þjóðerni:</b>	Fjöldi	Hlutfall
Evrópa+USA+Kanada	141	45%
Asía	100	32%
Önnur ríki	74	23%

**Tafla 2. Framlengd tímabundin leyfi**

	2011	
	Fjöldi	Hlutfall
<b>Allir</b>	<b>390</b>	
<b>Kyn:</b>	Fjöldi	Hlutfall
Karlar	239	61%
Konur	151	39%
<b>Aldur:</b>	Fjöldi	Hlutfall
18-29 ára	152	39%
30-39 ára	145	37%
40-49 ára	65	17%
50 ára og eldri	28	7%
<b>Búseta:</b>	Fjöldi	Hlutfall
Höfuðborgarsv.	298	76%
Landsbyggðin	92	24%
<b>Starfsstétt:</b>	Fjöldi	Hlutfall
Sérfræði og skrifst. störf	116	30%
Gæslu- og þjónustust.	80	21%
Iðnaðarmenn	6	2%
Iðnverkaf., véla-/vélgæsluf.	50	13%
Verkafólk	138	35%
<b>Atvinnugrein:</b>	Fjöldi	Hlutfall
Iðnaður og landbúnaður	68	17%
Sjávarútv. og fiskvinnsla	38	10%
Byggingariðnaður	3	1%
Verslun og þjónusta	281	72%
<b>Þjóðerni:</b>	Fjöldi	Hlutfall
Evrópa+USA+Kanada	158	41%
Asía	183	47%
Önnur ríki	49	13%

**Tafla 3. Óbundin atvinnuleyfi**

	2011	
	Fjöldi	Hlutfall
<b>Allir</b>	<b>126</b>	
<b>Kyn:</b>	Fjöldi	Hlutfall
Karlar	52	41%
Konur	74	59%
<b>Aldur:</b>	Fjöldi	Hlutfall
18-29 ára	48	38%
30-39 ára	40	32%
40-49 ára	29	23%
50 ára og eldri	9	7%
<b>Þjóðerni:</b>	Fjöldi	Hlutfall
Evrópa+USA+Kanada	45	36%
Asía	67	53%
Önnur ríki	14	11%

## Synjanir

Eftirfarandi tafla sýnir synjanir atvinnuleyfa á árunum 2008 til 2011. Við sjáum að þróun synjana á þessum árum hefur verið á þá leið að þeim fækkaði úr 170 í 34 frá árinu 2008 og má það rekja til fækkunna umsókna um atvinnuleyfi.

Tafla 4. Synjanir

Tegund	2008		2009		2010		2011	
	Fjöldi	Hlutfall	Fjöldi	Hlutfall	Fjöldi	Hlutfall	Fjöldi	Hlutfall
Nýtt tímabundið	150	88%	69	82%	59	84%	32	94%
Nýr vinnustaður	4	2%	7	8%	3	4%	1	3%
Framlengt tímabundið	9	5%	4	5%	4	6%	1	3%
Sérhæfður	1	1%	0	0%	0	0%	0	0%
Námsmaður	0	0%	4	5%	1	1%	0	0%
Ótímabundið	2	1%	0	0%	3	4%	0	0%
Vistráðning	4	2%	0	0%	0	0%	0	0%
Samtals	170	100%	84	100%	70	100%	34	100%

## Samantekt

Í eftirfarandi samantekt eru tekin saman ný tímabundin atvinnuleyfi og sérfræðileyfi annars vegar og skráning v/nýrra vinnustaða, framlengd leyfi og óbundin leyfi hins vegar.

Eftirfarandi töflur (töflur 5 og 6) sýna skiptingu þessara leyfa m.v. kyn, aldur, búsetu, starfstétt, atvinnugrein og þjóðerni. Eins og sjá má eru ungir karlar áberandi þegar kemur að nýjum leyfum en flest leyfin tengjast gæslu- og þjónustustörfum ásamt sérfræði- og skrifstofustörfum. Þegar kemur að framlengdum leyfum þá er kynjahlutfallið nokkuð jafnt en þar eru mest framlengd leyfi verkafólks. Hluttur Höfuðborgarsvæðisins er veigamikill hér eins og fyrir árið 2010.

**Tafla 5. Ný tímabundin atvinnuleyfi og sérfræðileyfi**

	2011	
	Fjöldi	Hlutfall
<b>Allir</b>	<b>424</b>	
<b>Kyn:</b>	Fjöldi	Hlutfall
Karlar	322	76%
Konur	102	24%
<b>Aldur:</b>	Fjöldi	Hlutfall
18-29 ára	204	48%
30-39 ára	109	26%
40-49 ára	66	16%
50 ára og eldri	45	11%
<b>Búseta:</b>	Fjöldi	Hlutfall
Höfuðborgarsv.	280	66%
Landsbyggðin	144	34%
<b>Starfsstétt:</b>	Fjöldi	Hlutfall
Sérfræði og skrifst. störf	102	24%
Gæslu- og þjónustust.	130	31%
Iðnaðarmenn	87	21%
Iðnverkaf., véla-/vélgæsluf.	49	12%
Verkafólk	56	13%
<b>Atvinnugrein:</b>	Fjöldi	Hlutfall
Iðnaður og landbúnaður	54	13%
Sjávarútv. og fiskvinnsla	13	3%
Byggingariðnaður	101	24%
Verslun og þjónusta	256	60%
<b>Þjóðerni:</b>	Fjöldi	Hlutfall
Evrópa+USA+Kanada	149	35%
Asía	198	47%
Önnur ríki	77	18%

**Tafla 6. Nýr vinnust., framlengd og óbundin leyfi**

	2011	
	Fjöldi	Hlutfall
<b>Allir</b>	<b>580</b>	
<b>Kyn:</b>	Fjöldi	Hlutfall
Karlar	326	56%
Konur	254	44%
<b>Aldur:</b>	Fjöldi	Hlutfall
18-29 ára	235	41%
30-39 ára	205	35%
40-49 ára	103	18%
50 ára og eldri	37	6%
<b>Búseta:</b>	Fjöldi	Hlutfall
Höfuðborgarsv.	350	77%
Landsbyggðin	104	23%
<b>Starfsstétt:</b>	Fjöldi	Hlutfall
Sérfræði og skrifst. störf	125	28%
Gæslu- og þjónustust.	106	23%
Iðnaðarmenn	6	1%
Iðnverkaf., véla-/vélgæsluf.	50	11%
Verkafólk	167	37%
<b>Atvinnugrein:</b>	Fjöldi	Hlutfall
Iðnaður og landbúnaður	76	17%
Sjávarútv. og fiskvinnsla	43	9%
Byggingariðnaður	4	1%
Verslun og þjónusta	331	73%
<b>Þjóðerni:</b>	Fjöldi	Hlutfall
Evrópa+USA+Kanada	229	39%
Asía	271	47%
Önnur ríki	80	14%

## II. Erlendir ríkisborgarar á vinnumarkaði á Íslandi

Meðalmannfjöldi<sup>1</sup> á Íslandi á árinu 2011 á aldrinum 16-70 ára var um 222.505 og hafði því fjölgað um 850 manns frá árinu áður og hefur meðalmannfjöldi á Íslandi fyrir þennan aldurshóp ekki verið svona mikill áður.

Samkvæmt vinnumarkaðskönnun Hagstofunnar hafði atvinnuþátttaka þessa aldurshóps minnkað milli ára sé miðað við árin 2010 og 2011 en sú þróun hefur staðið yfir frá árinu 2007 þegar atvinnuþátttaka var 83,2 %. Gera má ráð fyrir hærri atvinnuþátttöku fólks af erlendum uppruna þar sem meginástæða flestra fyrir komu til landsins er að leita sér vinnu<sup>2</sup>.

<sup>1</sup> Meðalmannfjöldi er fenginn með því að taka meðaltal af íbúafjölda 1. janúar 2011 og 1. janúar 2012, og með sama hætti fyrir önnur ár. Þetta var gert þar sem fjöldi erlendra ríkisborgara breyttist mjög hratt milli mánaða síðustu ár og því eðlilegra að horfa á meðalfjölda þeirra á hverju ári með þessum hætti, fremur en fjöldann 1. janúar, við útreikning á vinnuafli og atvinnuleysi.

<sup>2</sup> Hér er atvinnuþátttaka skv. Hagstofu hækkuð um 2% hjá erlendum ríkisborgarum (margfölduð með 1,02), hjá körlum sér og konum sér. Atvinnuþátttaka verður með þessari aðferð um tveimur til þremur prósentustigum hærri meðal erlendra ríkisborgara en landsmanna allra.

Eins og sjá má á töflu 7 þá minnkaði hlutfall erlendra ríkisborgara á vinnumarkaði jafnt og þétt um 2% frá árinu 2008 til ársins 2010 en stendur í stað árið 2011. Hlutfall Pólverja helst þó svipað á þessum árum og er þetta á bilinu 42 – 45% af erlendu vinnuafli.

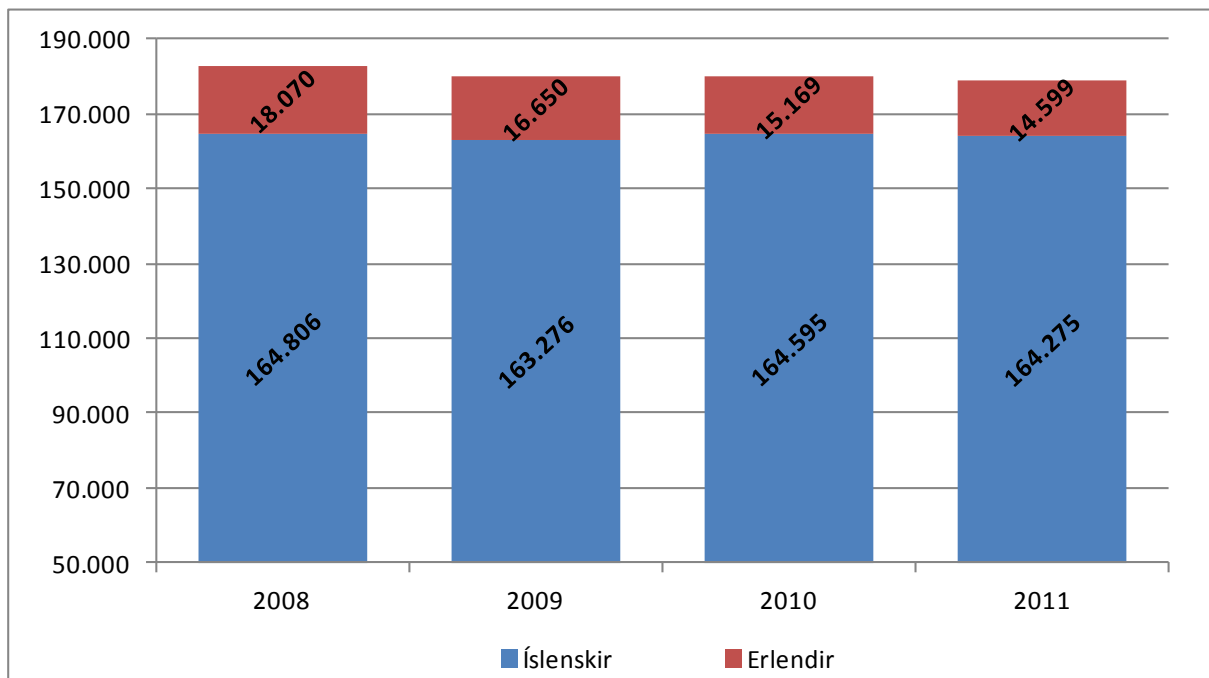
**Tafla 7. Vinnumarkaðsupplýsingar um íslenska og erlenda ríkisborgara á aldrinum 16-70 ára**

	2008				2009			
	Fjöldi	Atvinnu- þátttaka	Vinnuafli	Hlutfall	Fjöldi	Atvinnu- þátttaka	Vinnuafli	Hlutfall
Allir	221.526	82,6%	182.875		222.171	81,0%	179.926	
Íslenskir ríkisborgarar	200.284	82,3%	164.806	90%	202.119	80,8%	163.276	91%
Erlendir ríkisborgarar	21.242	85,1%	18.070	10%	20.052	83,0%	16.650	9%
þar af Pólverjar	9.367	85,1%	8.033	4%	8.886	83,0%	7.419	4%

	2010				2011			
	Fjöldi	Atvinnu- þátttaka	Vinnuafli	Hlutfall	Fjöldi	Atvinnu- þátttaka	Vinnuafli	Hlutfall
Allir	221.655	81,1%	179.764		222.505	80,4%	178.874	
Íslenskir ríkisborgarar	203.362	80,9%	164.595	92%	204.724	80,2%	164.275	92%
Erlendir ríkisborgarar	18.293	82,9%	15.169	8%	17.781	82,1%	14.599	8%
þar af Pólverjar	7.807	82,9%	6.499	4%	7.417	82,1%	6.109	3%

Á mynd 2 má sjá hlut erlendra ríkisborgara í heildarfjölda á vinnumarkaði. Fækkun erlendra ríkisborgara á vinnumarkaði er stöðug frá 18.070 árið 2008 niður í 14.599 árið 2011 á meðan fjöldi íslenskra ríkisborgara á vinnumarkaði helst nokkuð stöðugur.



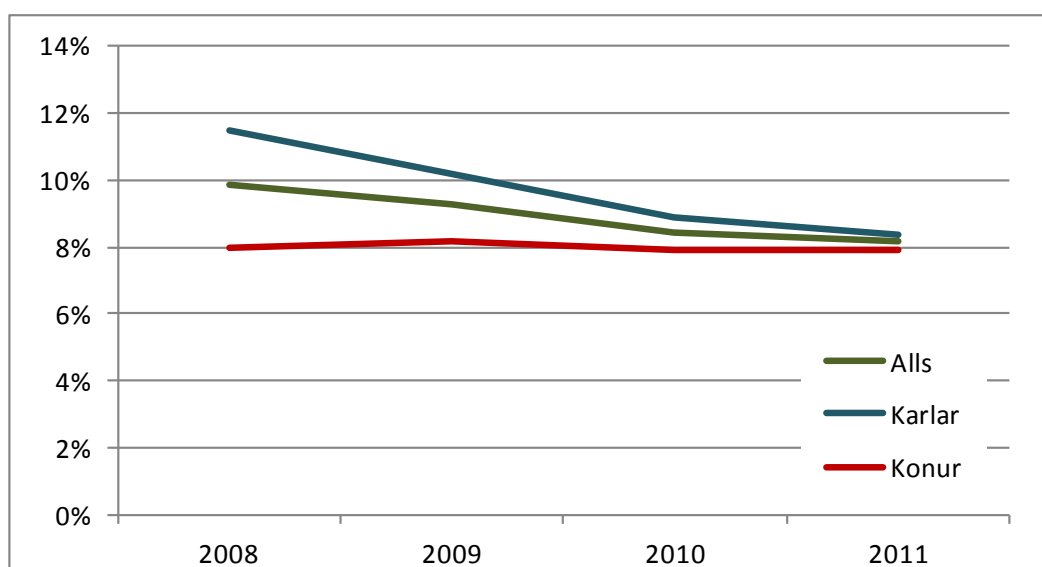
**Mynd 2.** Fjöldi á vinnumarkaði eftir ríkisborgararétti árin 2008 til 2011

Í töflu 8 má sjá skiptingu vinnuafls eftir kyni og hlutfall af heildarvinnuafli. Sjá má að hlutfall erlendra karla lækkar mun hraðar en erlendra kvenna en hlutfall erlendra karla var 11,5% árið 2008 en var ekki nema 8,4% árið 2011. Hlutfall erlendra kvenna hefur hins vegar staðið nokkurn vegin í stað en hlutfall erlendra kvenna er þó lítið eitt lægra en hlutfall erlendra karla á árinu 2011.

**Tafla 8. Vinnumarkaðsupplýsingar um íslenska og erlenda ríkisborgara, 16-70 ára, eftir kyni**

	2008	2009	2010	2011
Fjöldi á vinnumark.	182.875	179.926	179.764	178.874
Erlendir ríkisb.	18.070	16.650	15.169	14.599
Erlendir ríkisb. %	9,9%	9,3%	8,4%	8,2%
<b>Karlar</b> alls	99.608	96.205	95.037	94.260
Erlendir karlar	11.442	9.816	8.450	7.918
Erlendir karlar %	11,5%	10,2%	8,9%	8,4%
<b>Konur</b> alls	83.267	83.721	84.728	84.613
Erlendar konur	6.627	6.834	6.720	6.680
Erlendar konur %	8,0%	8,2%	7,9%	7,9%

Hlutfall erlendra ríkisborgara í heildarvinnuafla á Íslandi sést betur á mynd 3, en þar má sjá myndrænt þá stöðugu fækkun sem hefur átt sér stað meðal karla.



**Mynd 3.** Hlutföld erlends vinnuafls í heildarvinnuafla á Íslandi 2006-2009

Í töflu 9 er tekin saman áætluð skipting erlends vinnuafls á atvinnugreinar á árunum 2008-2011. Hér er um ónákvæmar tölur að ræða sökum skorts á nákvæmum upplýsingum um þróun einstakra atvinnugreina.

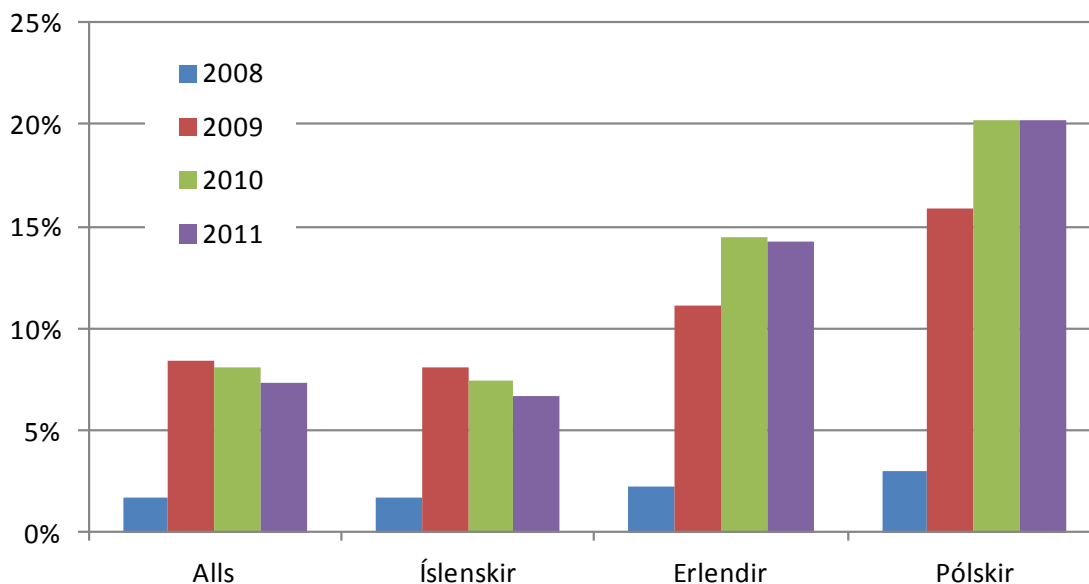
**Tafla 9. Áætluð skipting erlends vinnuafls eftir atvinnugreinum á árunum 2008-2011**

	2008	2009	2010	2011
Landbúnaður	430	410	400	400
Fiskveiðar	430	410	400	380
Fiskiðnaður	1.860	1.850	1.830	1.850
Iðnaður	2.320	2.100	1.950	1.900
Mannvirkjagerð	6.520	5.150	3.920	3.390
Verslun/ ýmis þjón.	2.760	2.890	2.850	2.850
Veit.gist.flutn.uppl.	1.760	1.890	1.870	1.880
Heilbr/félagsþj. menntam.	1.990	1.950	1.950	1.950
<b>Samtals</b>	<b>18.070</b>	<b>16.650</b>	<b>15.170</b>	<b>14.600</b>



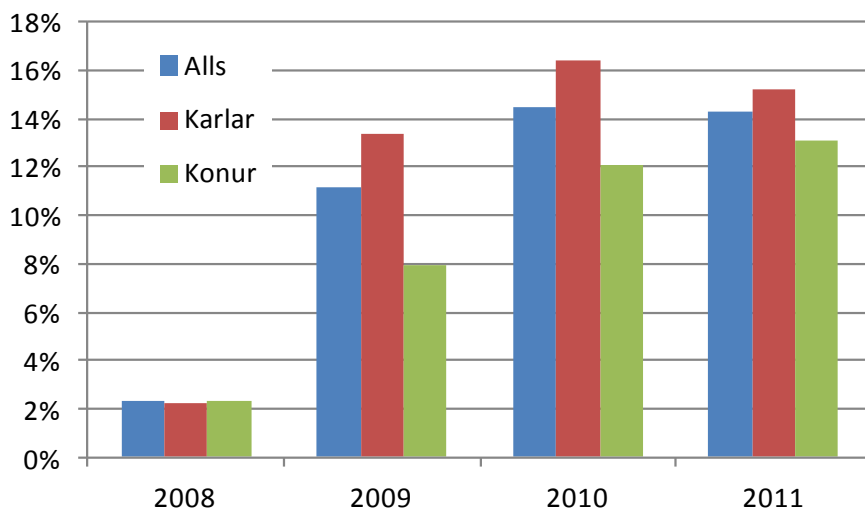
## Atvinnuleysi erlendra ríkisborgara á íslenskum vinnumarkaði

Eins og sjá má á mynd 4 þá er atvinnuleysi í rénum frá árinu 2009 til ársins 2011 ef heildin er skoðuð. Atvinnuleysi íslenskra ríkisborgara minnkar lítillega milli ára en atvinnuleysi erlendra ríkisborgara eykst að sama skapi úr 11% í rúm 14% frá árinu 2009 og til ársins 2010 en stendur svo nokkurn vegin í stað árið 2011. Eftirtektarvert er að skoða aukningu atvinnuleysis meðal pólskra ríkisborgara en hlutfallið jókst um fjögur prósentustig milli áruna 2009 og 2010 og voru rúm 20% póilverja atvinnulausir árin 2010 og 2011 meðan hlutfallið var 16% hjá þessum hóp árið 2009.



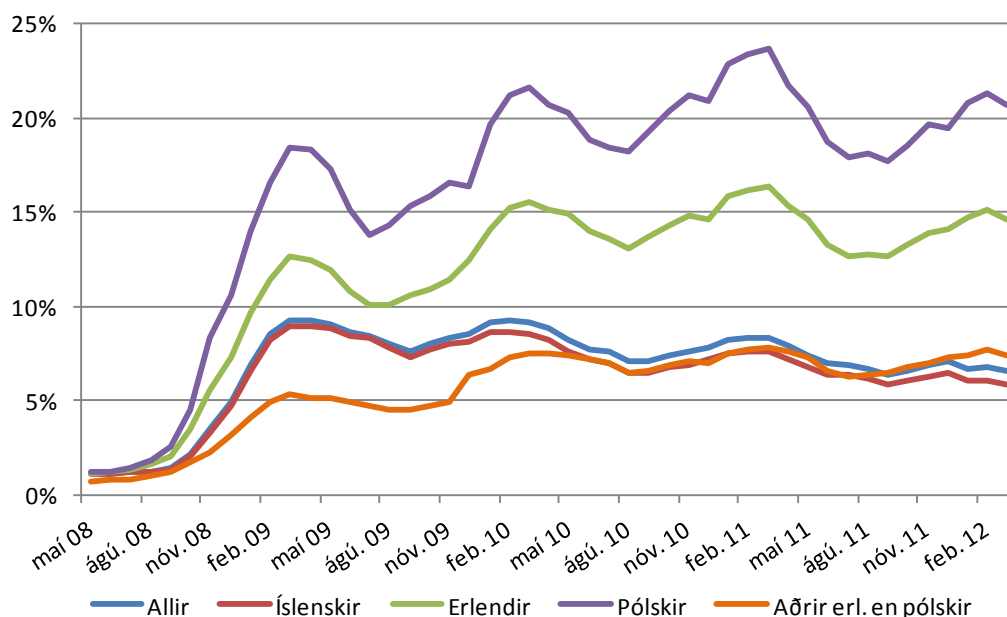
Mynd 4. Áætlað atvinnuleysi eftir ríkisborgararétti 2008-2011

Á mynd 5 má svo sjá að atvinnuleysi jókst mun meira meðal erlendra karla en kvenna við hrún, enda karlar fjölmennir í byggingariðnaði þar sem mikið var um uppsagnir strax í kjölfar hrunsins. Erlendar konur voru meira starfandi í þjónustustörfum og ýmsum iðnaði og fiskvinnslu þar sem áhrif kreppunnar komu ekki fram með eins afgerandi hætti og í byggingariðnaði. Á milli áruna 2009 og 2010 var aukning atvinnuleysis hins vegar svipuð milli kynja. Á milli áruna 2010 og 2011 jókst hins vegar atvinnuleysi kvenna meðan atvinnuleysi karla dróst saman. Heildarhlutfall milli þessara ára hélst svipað.



Mynd 5. Áætlað atvinnuleysi erlendra ríkisborgara eftir kyni 2008-2011

Á mynd 6 hefur verið reynt að áætla atvinnuleysi eftir einstökum mánuðum. Þar má sjá að atvinnuleysi jókst hraðar meðal erlendra ríkisborgara en íslenskra á mánuðunum eftir hrun og fór mun hærra á vormánuðum 2009 en meðal Íslendinga. Einkum varð atvinnuleysi mikið meðal Pólverja og eins og sjá má á meðfylgjandi mynd þá eru þeir helsti áhrifavaldur í atvinnuleysishlutfalli erlendra ríkisborgara. Hlutfall pólskra ríkisborgara á atvinnuleysisskrá virðist ná hámarki í byrjun hvers árs en detta niður aftur á miðju sumri og rétt fyrir haustið. Mesta hæðin í þessu hlutfalli kemur þó í byrjun árs árið 2011 en toppurinn árið 2012 virðist vera svipaður þeim sem myndaðist í byrjun árs 2010. Því má segja að atvinnuleysi Pólverja sé í rénum.



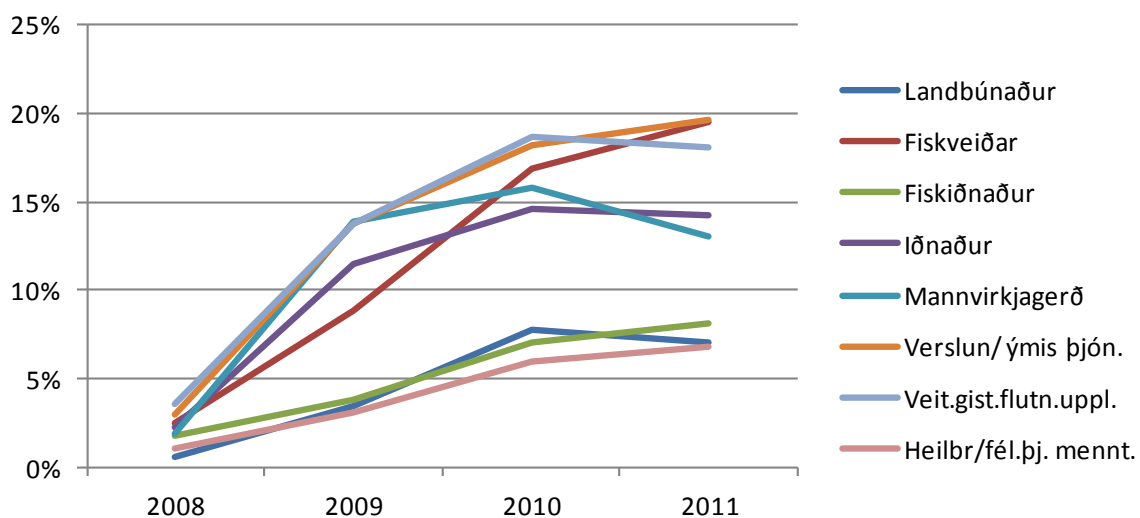
**Mynd 6.** Þróun atvinnuleysis eftir ríkisborgararétti í einstökum mánuðum 2006-2011

Í töflu 10 má sjá yfirlit yfir fjölda atvinnulausra erlendra ríkisborgara að jafnaði á mánuði á árunum 2008-2011, skipt á atvinnugreinar, en sjá má að veruleg fjölgun atvinnulausra verður í öllum atvinnugreinum milli 2009 og 2010 nema mannvirkjagerð. Einhver fækkun á sér svo stað milli 2010 og 2011 í flestum greinum, þó er eilítil fjölgun í greinum eins og fiskiðnaði, verslun/þjónustu og heilbrigðis- og félagsþjónustu.

**Tafla 10. Fjöldi atvinnulausra erlendra ríkisborgara að jafnaði á mánuði eftir atvinnugreinum árin 2008-2011**

	2008	2009	2010	2011
Landbúnaður	3	14	31	28
Fiskveiðar	11	36	68	74
Fiskiðnaður	33	71	130	151
Iðnaður	52	242	284	270
Mannvirkjagerð	122	712	618	442
Verslun/ ýmis þjón.	81	399	518	559
Veit.gist.flutn.uppl.	63	261	350	339
Heilbr/félagsþj. menntam.	20	61	117	132
Óvíst	29	61	0	0
Samtals	414	1.857	2.115	1.995

Á mynd 7 er loks yfirlit yfir aukningu atvinnuleysis meðal erlendra ríkisborgara innan einstakra atvinnugreina, byggt á skiptingu erlends vinnuafis á atvinnugreinar eins og hún er áætluð skv. töflu 10. Þannig virðist atvinnuleysi hafa aukist minnst í fiskiðnaði og landbúnaði en mest í fiskveiðum, verslun og þjónustu. Eins og sést á meðfylgjandi mynd þá hefur atvinnuleysi dregist saman milli ára 2010 og 2011 í mannvirkjagerð og veitinga- og gistinguþjónustu.



**Mynd 7.** Þróun atvinnuleysis meðal erlendra ríkisborgara innan einstakra atvinnugreina 2008-2011