

VINNUMARKAÐURINN Á ÍSLANDI

Yfirlit, horfur og þjónusta Vinnumálastoun – júlí 2020

Almennt atvinnuleysi fer vaxandi

Almennt atvinnuleysi var 7,9% í júlí. Er það nokkur aukning frá fyrri mánuðum, en það var 7,5% í júní og 7,4% í maí. Gert er ráð fyrir að það hækki nokkuð í ágúst þegar áhrifa hópuppsagna á vormánuðum fer að gæta í auknum mæli og afskráningum fer fækkandi með minnkandi umsvifum í lok sumars. Vinnumálastofnun spáir því að almennt atvinnuleysi fari í um 8,6% í ágúst, en aukist lítið í september, enda fjölgar þá afskráningum tengt því að fólk fer í nám.

Atvinnuleysi tengt minnkuðu starfshlutfalli hefur á hinn bóginn lækkað hratt og var komið niður í 0,9% í júlí, samanborið við 2,1% í júní og 10,3% í apríl þegar það var hvað mest. Gera má ráð fyrir að atvinnuleysi tengt þeirri leið fari niður í 0,4% í ágúst, sem er síðasti mánuðurinn sem það úrræði er í gildi.

Alls voru 17.104 einstaklingar atvinnulausir í almenna bótakerfinu í lok júlímánaðar og 3.811 í minnkaða starfshlutfallinu, eða samtals 21.435 manns.

Hópuppsagnir

Fjórar tilkynningar um hópuppsagnir bárust í júlí þar sem sagt var upp 381 starfsmanni, þar af var ein hópuppsögn lang stærst þar sem sagt var upp 304 einstaklingum. Alls hefur um 7.700 manns verið sagt upp störfum í hópuppsögnum frá því í mars, hjá um 110 fyrirtækjum, að stærstum hluta í ferðaþjónustu og eru þær uppsagnir flestar að koma til framkvæmda nú í ágúst og september.

Atvinnuleysi eykst meðal kvenna og atvinnulausum fjölgar í ferðaþjónustu

Almennt atvinnuleysi jókst meira meðal kvenna en karla nú í júlí, fór úr 7,4% í 8,1% meðal kvenna, en jókst aðeins úr 7,5% í 7,7% meðal karla. Gera má ráð fyrir að sama þróun verði í ágúst og eflaust fram á haustið, þar sem erfiðleikar vegna covid faraldursins hafa bitnað harðar á þjónustugreinum, þar sem konur eru hlutfallslega fleiri, en í öðrum atvinnugreinum.

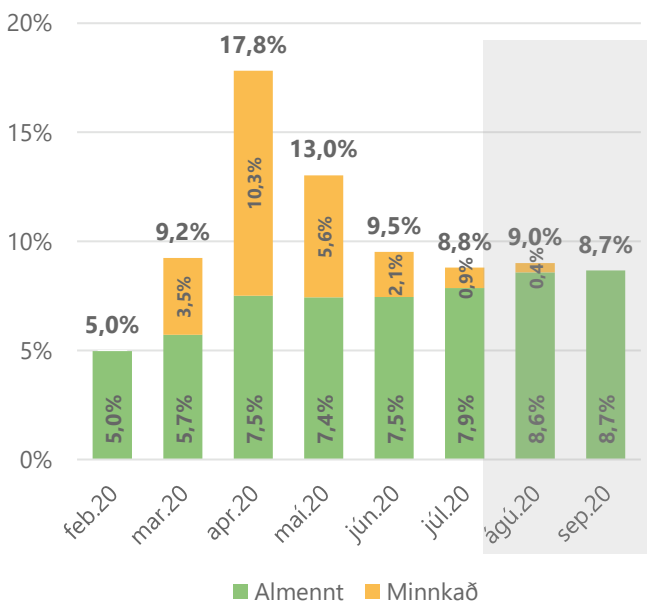
Atvinnulausum í almenna bótakerfinu hefur fjölgað hlutfallslega meira meðal fólks úr ferðaþjónustutengdum greinum nú síðustu mánuði en í öðrum greinum. Þannig voru um 26% atvinnulausra í ferðaþjónustu.

Laus störf

Alls komu inn 144 ný störf sem auglýst voru í vinnumiðlun hjá Vinnumálastofnun í júlí. Um nokkuð fjölbreytt störf var að ræða, mest störf verkafólks, en einnig ýmis störf í þjónustu, iðnaði og stjórnunar-/sérfræði- og skrifstofustörf.

Þetta eru heldur fleiri störf en auglýst voru hjá stofnuninni í sama mánuði fyrir ári.

Þróun atvinnuleysis síðustu mánuði og spá fyrir ágúst og september



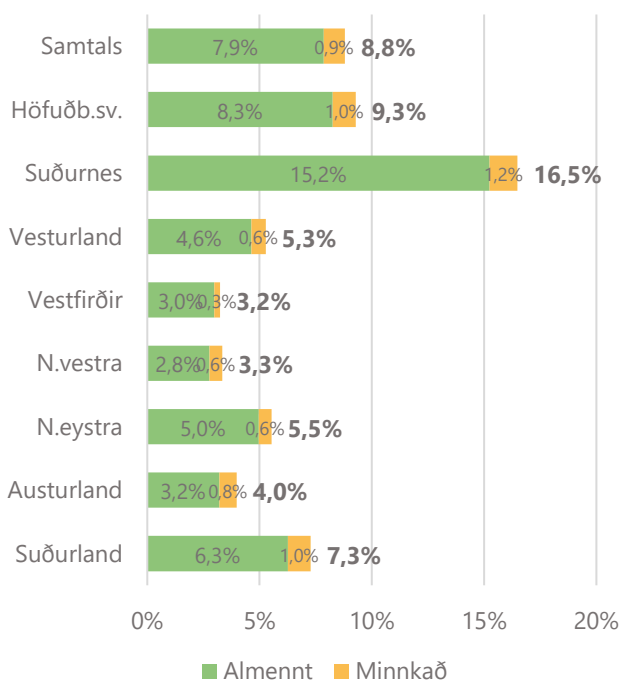
Atvinnuástand eftir svæðum

Almennt atvinnuleysi eykst mikið á Suðurnesjum

Samanlagt atvinnuleysi í almenna kerfinu og í minnkaða starfshlutfallinu fer lækkandi alls staðar á landinu nema á Suðurnesjum, þar sem það eykst lítið eitt frá fyrra mánuði fer úr 15,9% í júní í 16,5% í júlí. Fyrst og fremst er þarna um að ræða nokkuð mikla aukningu atvinnuleysis í almenna kerfinu, þar sem atvinnuleysið fer úr 13,2% í 15,2%, en atvinnuleysi tengt minnkaða starfshlutfallinu lækkar úr 2,6% í 1,2%.

Á meðfylgjandi mynd má sjá heildaratvinnuleysi eftir landshlutum og hvernig það skiptist í almennt atvinnuleysi og minnkað starfshlutfall.

Skipting atvinnuleysis í almennt og minnkað eftir landsvæðum

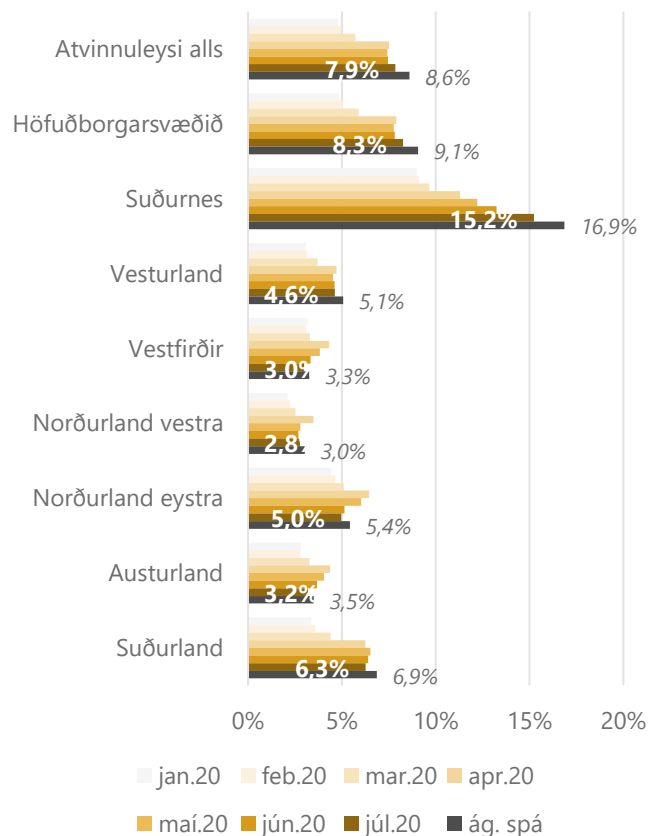


Atvinnuleysi í almenna kerfinu eykst sem fyrr segir mikið á Suðurnesjum, en einnig á höfuðborgarsvæðinu úr 7,8% í 8,3%. Það lækkar nokkuð á Vestfjörðum og á Austurlandi, en breytist lítið annars staðar milli júní og júlí.

Á meðfylgjandi mynd má sjá hvernig hefðbundið atvinnuleysi hefur þróast eftir landsvæðum á þessu ári,

hvítu tölurnar sýna atvinnuleysið nú í júlí og þær svörtu spá fyrir ágúst.

Þróun almenns atvinnuleysis eftir svæðum á árinu 2020



Sem fyrr segir er almenna atvinnuleysið mest á Suðurnesjum eða 15,2% og hefur farið vaxandi síðustu mánuði. Hin erfiða staða flugrekstrar og ferðaþjónustu bitnar hart á atvinnulífi Suðurnesja. Þannig eru nú um helmingur atvinnulausra á Suðurnesjum í almenna bótakerfinu að koma úr starfi tengt flugsamgöngum og ferðaþjónustu samanbúið við um 35% atvinnulausra á landinu öllu.

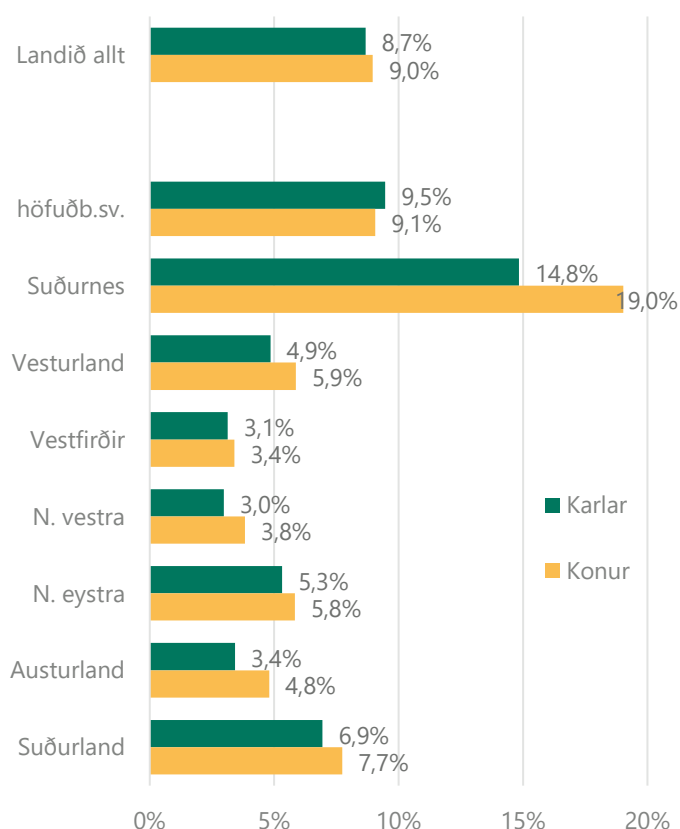
Næst mest er almenna atvinnuleysið 8,3% á höfuðborgarsvæðinu og jókst úr 7,8% í júní. Hluttur ferðaþjónustu í almenna atvinnuleysinu er nálægt landsmeðaltali á höfuðborgarsvæðinu, Austurlandi og á Suðurlandi en meira bundið við iðnað, landbúnað og sjávarútveg um vestan- og norðanvert landið.

Atvinnuleysi er nú orðið hærra meðal kvenna en karla alls staðar á landinu nema á höfuðborgarsvæðinu þar sem það er ívið hærra meðal karla. Heildaratvinnuleysið

er nú 8,7% (7,7% í almenna kerfinu) meðal karla en 9,0% (8,1% í almenna) meðal kvenna á landinu öllu.

Á Suðurnesjum er atvinnuleysið á hinn bóginn mun meira meðal kvenna en karla, eða 19,0% alls hjá konum en 14,8% hjá körlum. Hefur það aukist mikið meðal kvenna á Suðurnesjum frá í júní, en stendur nánast stað meðal karla á Suðurnesjum.

Heildaratvinnuleysi eftir kyni og landsvæðum



Greining atvinnuleysis

Greining þeirra sem voru atvinnulausir í lok mánaðar

Hefðbundnir atvinnuleitendur þ.e. þeir sem ekki voru með minnkað starfshlutfall voru 17.104 í lok júlí, 9.132 karlar og 7.972 konur. Hefðbundið atvinnuleysi, þ.e. án minnkaðs starfshlutfalls var 7,9% og jókst úr 7,5% í júní.

Alls voru 1.907 hefðbundnir atvinnuleitendur á aldrinum 18-24 ára án atvinnu í lok júlí í ár sem samsvarar um 6,9% skráðu atvinnuleysi. Atvinnulausum ungmennum

hefur fjölgað um 1.105 frá júlí 2019 þegar fjöldi atvinnulausra á þessu aldursbili var 802. Hins vegar fækkaði þeim um 56 frá júní s.l.

Lengd á skrá

Alls höfðu 2.854 hefðbundnir atvinnuleitendur verið án atvinnu í meira en 12 mánuði í lok júlí, en 1.291 í júlílok 2019. Hefur þeim því fjölgað um 1.563 milli ára.

Þeim sem verið hafa atvinnulausir í 6-12 mánuði fer einnig fjölgaði, voru 3.606 nú í lok júlí en 1.753 fyrir ári.

Atvinnugreinar og starfsstéttir

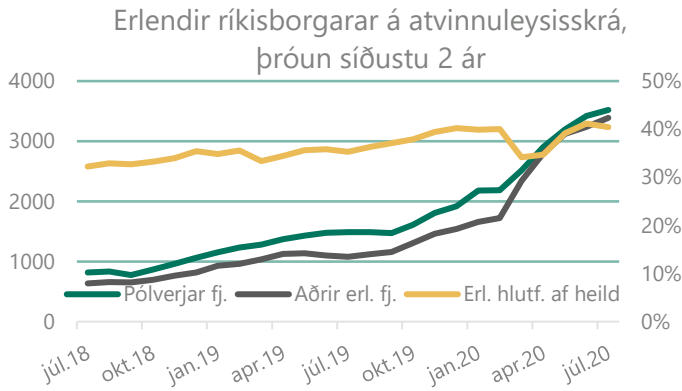
Atvinnulausum fjölgaði í öllum atvinnugreinum í júlí 2020 frá júlí 2019. Mesta fjölgunin meðal hefðbundinna atvinnuleitenda var í ferðatengdri starfsemi, þ.e. m.a. farþegaflutningum og í gisti- og veitingaþjónustu. Þá fjölgaði atvinnuleitendum mikið í ýmis konar persónulegri þjónustu, í starfsemi félaga og menningarstarfi og í mannvirkjagerð.

Einna minnst hefur fjölgun atvinnulausra verið síðasta árið í fræðslustarfsemi, í heilbrigðisþjónustu, í sjávarútvegi svo og í upplýsinga- og fjarskiptastarfsemi.

Að því er varðar fjölda atvinnulausra eftir starfsstéttum þá fjölgaði atvinnulausum mest meðal skrifstofufólks, vélafólks, starfsfólks við ýmis þjónustustörf, iðnaðarmanna svo og sérmenntaðra. Minnsta aukningin eftir starfsstéttum var meðal starfsmanna í sjávarútvegi, verkafólks, sölu- og afgreiðslufólks og í sérfræðistörfum.

Atvinnulausir erlendir ríkisborgarar

Alls voru 6.909 erlendir ríkisborgarar hefðbundnir atvinnuleitendur (án minnkaðs starfshlutfalls) án atvinnu í lok júlí. Þessi fjöldi samsvarar um 19,2% atvinnuleysi meðal erlendra ríkisborgara. Í fyrra á sama tíma var 2.571 erlendir ríkisborgari án atvinnu og hefur þeim því fjölgað mikið frá júlí 2019. Auk hefðbundinna atvinnuleitenda voru einnig erlendir ríkisborgarar á hlutabótaleið eða alls 921 og má gera ráð fyrir að heildaratvinnuleysi erlendra ríkisborgara hafi verið nálægt 20,5% í júlí.



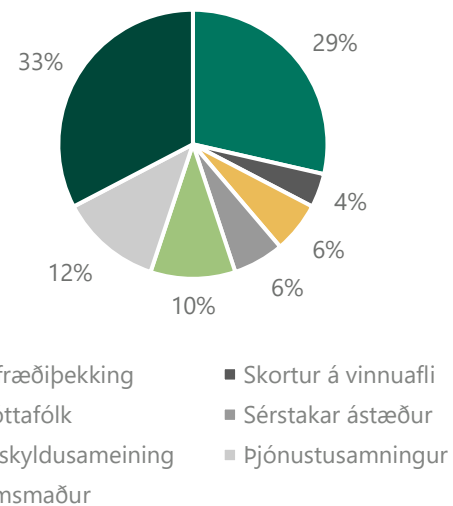
Atvinnuleyfi, erlend þjónustufyrirtæki og starfsmannaleigur

Atvinnuleyfi

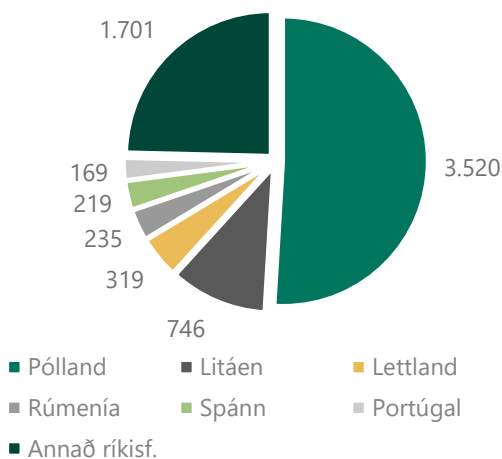
Í júlí gaf Vinnumálastofnun út 200 atvinnuleyfi til útlendinga til að starfa hér á landi. Af útgefnum leyfum voru 49 til nýrra útlendinga á íslenskum vinnumarkaði og 151 leyfi var framlengt.

Hlutfall erlendra ríkisborgara á atvinnuleysissskrá hefur minnkað nokkuð í júlí frá því í júní þegar það var um 41%, en er nú nær 40% líkt og það var í desember og fram í febrúar. Flestir erlendir ríkisborgarar á atvinnuleysissskrá komu frá Póllandi eða 3.520, sem er um 51% allra erlendra ríkisborgara á atvinnuleysissskrá. Því næst koma Litháar og Lettar en færri af öðrum þjóðernum.

Ný atvinnuleyfi eftir tegund í júlí 2020



Fjöldi atvinnulausra erlendra ríkisborgara skipt eftir þjóðerni í lok júlí 2020



Flestir sem fengu útgefið atvinnuleyfi í júlí, hvort sem var nýtt eða framlengt, fengu námsmannaleyfi eða 96 leyfi. Þá voru gefin út 50 leyfi vegna sérfræðiþekkingar og 16 leyfi vegna fjölskyldusameiningar. Þegar atvinnuleyfi eru skoðuð eftir starfsgreinum í júlí voru flest leyfi gefin út vegna starfa sem krefjast sérfræði- eða sérmenntunar eða 47%. Um 20% vegna þjónustustarfa og 16% vegna starfa verkafólks. Um 17% starfa voru í öðrum starfsgreinum.

Erlend þjónustufyrirtæki og starfsmannaleigur

Samkvæmt skráningu til Vinnumálastofnunar voru 19 erlend þjónustufyrirtæki starfandi í júlí 2020 með samtals 104 starfsmenn.

Þá voru starfsmenn starfsmannaleiga, innlendra og erlendra samtals 479 í júlí á vegum 21 starfsmannaleigu.

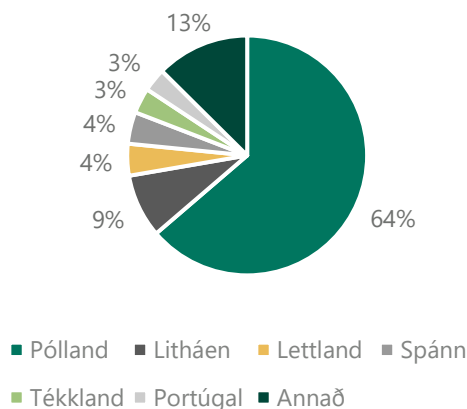
Flestir starfsmenn starfsmannaleiga komu frá Póllandi eða 35%, 22% var frá Litháen og 21% frá Króatíu. Þeir sem eftir standa, eða um 23% starfsmanna, komu frá sjö öðrum ríkjum.

Atvinnuleit og vinnumiðlun

Flutningur atvinnuleysis-tryggingaréttinda milli Íslands og EES-ríkja

Atvinnuleitendur á Íslandi hafa þann möguleika að geta farið í atvinnuleit innan annars EES-ríkis í allt að þrjá mánuði og halda atvinnuleysisbótum sínum, fái þeir útgefið svokallað U2 vottorð sem Vinnumálastofnun hefur umsýslu með. Í júlí voru gefin út 350 slík vottorð til einstaklinga sem fóru í atvinnuleit til Evrópu. Er það mesti fjöldi útgefna vottorða frá upphafi en fyrstu U2 vottorðin voru gefin út í janúar 1994. Flestir fóru í atvinnuleit til Póllands eða 223 einstaklingar, 30 fóru til Litháen og 15 til Lettlands. Þá voru gefin út 82 vottorð til viðbótar til 20 annarra ríkja. Í júlí komu átta einstaklingar til landsins í atvinnuleit með slík vottorð frá öðrum EES-ríkjum.

Útgefin U2 vottorð vegna atvinnuleitar í öðru EES ríki, júlí 2020



Einstaklingar sem hafa unnið á Íslandi hafa einnig þann möguleika að óska eftir staðfestingu á atvinnuleysis-tryggingu sinni með það að markmiði að flytja hana til annars EES-ríkis. Í slíkum tilvikum sækja þeir um U1 vottorð. Í júlí voru gefin út 64 U1 vottorð. Flest vottorðin

voru gefin út til Tékklands, eða 16 vottorð og eins 16 vottorð til Póllands, fimm vottorð voru gefin út til Danmerkur og fjögur til Spánar. Þau sem eftir standa, eða 23 vottorð, voru gefin út til 13 annarra ríkja.

Vinnumiðlun

Auglýst störf í vinnumiðlun í júlí

Alls komu inn 144 ný störf sem auglýst voru í vinnumiðlun hjá Vinnumálastofnun í júlí. Um nokkuð fjölbreytt störf var að ræða en mest störf verkafólks í iðnaði, landbúnaði og skyldum greinum eða 32 störf. Flest auglýstra starfa teljast almenn störf eða um 88%. Annað eru átaksverkefni eða reynsluráðningar. Flest starfanna eða 42%, eru á höfuðborgarsvæðinu, 14% á Austurlandi og 13% á Suðurlandi. Þá eru 31% annars staðar á landinu.

Auglýst störf eftir starfsstétt	Fjöldi	Hlutfall
Stjórnunar- /sérfræði- /skrifstofustörf	23	16%
Þjónustustörf	25	17%
Afgreiðslustörf	12	8%
Iðnaðarmenn	25	17%
Verkafólk í þjónustu	27	19%
Verkafólk í iðnaði, landbúnaði o.fl.	32	22%
Samtals	144	100%

Ítarlegri upplýsingar um atvinnuleysi og þróun þess má finna á vefsíðu okkar:

Mælaborðið sýnir atvinnuleysistöölur út frá ýmsum þáttum 2 ár aftur í tímann, þar sem sjá má á myndrænan hátt samanburð eftir bakgrunni s.s. kyni, aldri og sveitarfélögum.

Excelskjöl með tölulegum upplýsingum yfir lengri tímabil, ítarlega niður brotið eftir bakgrunnspáttum.

Pdf skjöl fylgja mánaðarskýrslu og auðvelt er að prenta út. Þar er að finna samanburð við fyrri mánuð og sama mánuð fyrir ári síðan, brotið niður m.a. eftir kyni og aldri.

Hér er að finna upplýsingar um mælingu á skráðu atvinnuleysi og aðrar forsendur fyrir tölum