

VINNUMARKAÐURINN Á ÍSLANDI

Yfirlit, horfur og þjónusta Vinnumálastoun – Nóvember 2020

Yfirlit

Almennt atvinnuleysi var 10,6% í nóvember sem er nokkur aukning frá fyrri mánuðum en minna en spár gerðu ráð fyrir (10,8%). Atvinnuleysið var 9,9% í október, 9,0% í september og 8,5% í ágúst. Vinnumálastofnun spáir því að almennt atvinnuleysi aukist í desember en nokkru minna en í nóvember.

Atvinnuleysi tengt minnkuðu starfshlutfalli jókst í nóvember og var 1,4% og er nokkru meira en spáð var (1,1%). Atvinnuleysi tengt minnkuðu starfshlutfalli var 1,2% í október og 0,8% í september og hafði þá lækkað mikið frá því í vor.

Alls voru 20.906 einstaklingar atvinnulausir í almenna bótakerfinu í lok nóvembermánaðar og 5.448 í minnkaða starfshlutfallinu, eða samtals 26.354 manns. Samanlagt atvinnuleysi í almenna bótakerfinu og minnkaða starfshlutfallinu var 12,0% í nóvember.

Alls höfðu 3.919 hefðbundnir atvinnuleitendur verið án atvinnu í meira en 12 mánuði í lok nóvember, en 1.540 í nóvemberlok 2019. Hefur þeim því fjölgað um 2.379 milli ára.

Alls komu inn 154 ný störf sem auglýst voru í vinnu- miðlun hjá Vinnumálastofnun í nóvember. Um nokkuð fjölbreytt störf var að ræða, mest stjórnunar-, sérfræði- eða skrifstofustörf eða um 62 störf.

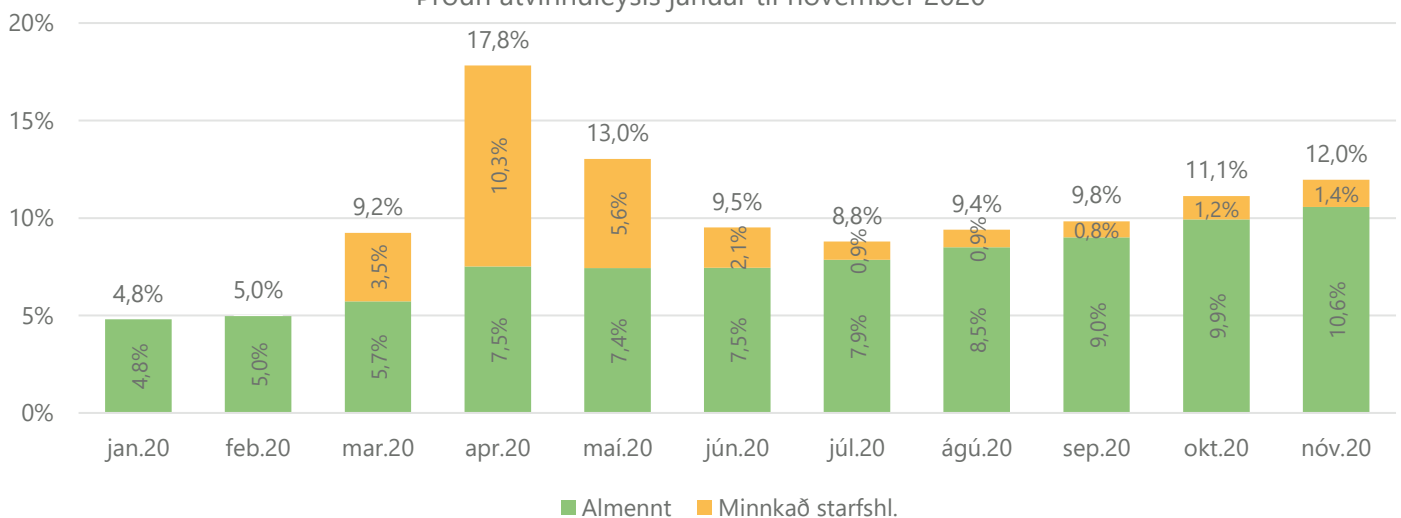
Erlendir atvinnuleitendur í almenna atvinnuleysiskerfinu voru 8.553 í lok nóvember. Þessi fjöldi samsvarar um 24% atvinnuleysi meðal erlendra ríkisborgara.

Í nóvember gaf Vinnumálastofnun út 168 atvinnuleyfi til útlandinga til að starfa hér á landi. Af útgefnum leyfum voru 53 til nýrra útlandinga á íslenskum vinnumarkaði og 115 leyfi voru framlengd.

Samkvæmt skráningu til Vinnumálastofnunar voru 25 erlend þjónustufyrirtæki starfandi í nóvember 2020 með samtals 196 starfsmenn.

Alls bárust 2 tilkynningar um hópuppsagnir í nóvember, þar sem 40 starfsmönnum var sagt upp störfum, 27 í fjármálastarfsemi og 13 í heilbrigðis- og félagsþjónustu.

Próun atvinnuleysis janúar til nóvember 2020



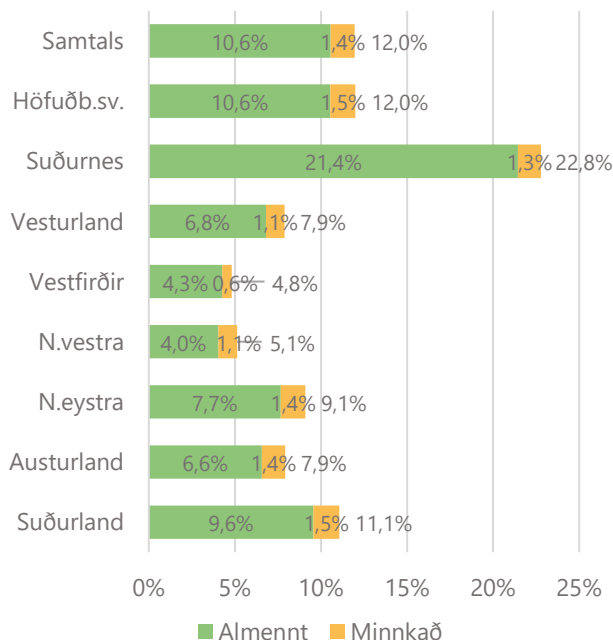
Atvinnuástand eftir svæðum

Samanlagt atvinnuleysi í almenna kerfinu og í minnkaða starfshlutfallinu jókst alls staðar á landinu. Á Suðurnesjum jókst atvinnuleysið um 1,6 prósentustig og á Norðurlandi eystra um 1,4 prósentustig.

Á Suðurnesjum fór heildaratvinnuleysið úr 21,2% í október í 22,8% í nóvember. Á Norðurlandi eystra jókst það úr 7,7% í október í 9,1% í nóvember og á Austurlandi og Vesturlandi jókst það úr 7,0% í október í 7,9% í nóvember. Á Suðurlandi jókst það úr 10,0% í október í 11,1% í nóvember. Á höfuðborgarsvæðinu var aukningin 0,7 prósentustig fór úr 11,3% í október og í 12,0% í nóvember. Minnsta aukningin var á Vestfjörðum þar sem það fór úr 4,5% í október í 4,8% í nóvember. Minnsta atvinnuleysið var á Vestfjörðum 4,8% og á Norðurlandi vestra 5,1%.

Á meðfylgjandi mynd má sjá heildaratvinnuleysi eftir landshlutum og hvernig það skiptist í almennt atvinnuleysi og minnkað starfshlutfall.

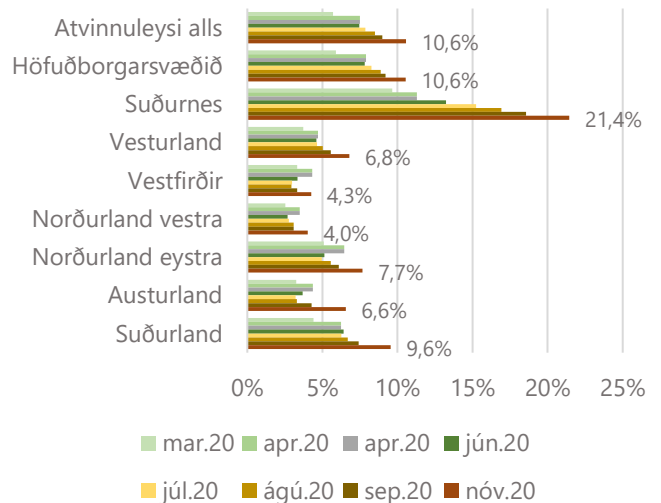
Skipting atvinnuleysis í almennt og minnkað starfshlutfall eftir landsvæðum



Aukning atvinnuleysis í nóvember er bundin við bæði almenna kerfið aukning úr 9,9% í október og í 10,6% í nóvember en atvinnuleysi tengt minnkaða starfshlutfallinu eykst einnig á landinu öllu eða úr 1,2% í október og í 1,4% í nóvember.

Á meðfylgjandi mynd má sjá hvernig hefðbundið atvinnuleysi hefur þróast eftir landsvæðum á þessu ári,

Þróun almenns atvinnuleysis eftir svæðum



Almenna atvinnuleysið er mest á Suðurnesjum eða 21,4% og hefur farið vaxandi síðustu mánuði. Hin erfiða staða flugrekstrar og ferðaþjónustu bitnar hart á atvinnulífi Suðurnesja.

Næst mest er almenna atvinnuleysið 10,6% á höfuðborgarsvæðinu og jókst úr 10,1% í október.

Atvinnuleysi er hærra meðal kvenna en karla alls staðar á landinu nema á höfuðborgarsvæðinu.

Heildaratvinnuleysið er nú 11,7% (10,4% í almenna kerfinu) meðal karla, en 12,2% (10,8% í almenna) meðal kvenna á landinu öllu.

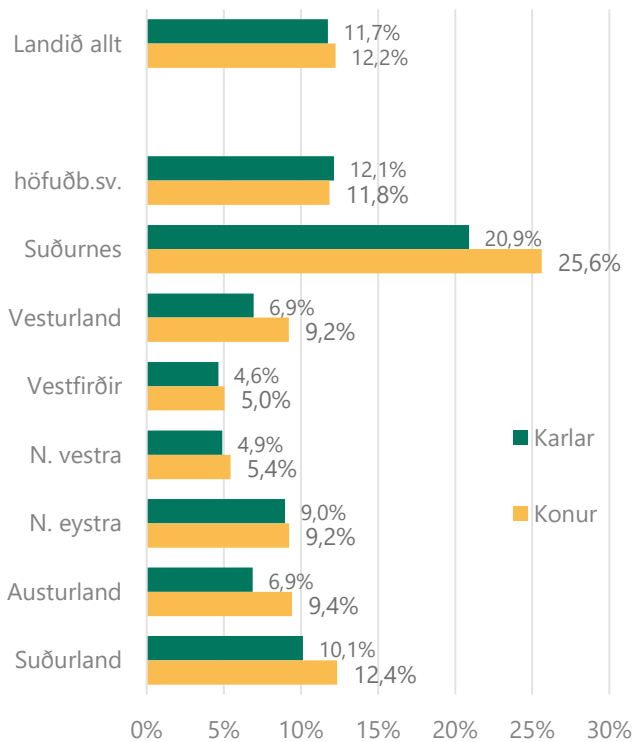
Á Suðurnesjum er atvinnuleysið á hinn bóginn mun meira meðal kvenna en karla, eða 25,6% alls hjá konum en 20,9% hjá körlum þegar horft er á heildaratvinnuleysið.

Greining atvinnuleysis

Greining þeirra sem voru atvinnulausir í lok mánaðar

Hefðbundnir atvinnuleitendur þ.e. þeir sem ekki voru með minnkað starfshlutfall voru 20.906 í lok nóvember, 11.463 karlar og 9.443 konur. Hefðbundið atvinnuleysi, þ.e. án minnkaðs starfshlutfalls var 10,6% og jókst úr 9,9% í október.

Heildaratvinnuleysi eftir kyni og landsvæðum



Alls voru 2.240 hefðbundnir atvinnuleitendur á aldrinum 18-24 ára án atvinnu í lok nóvember í ár. Atvinnulausum ungmennum hefur fjölgað um 1.234 frá nóvember 2019 þegar fjöldi atvinnulausra á þessu aldrarsbili var 1.006 en hefur fjölgað um 83 frá október s.l.

Lengd á skrá

Alls höfðu 3.919 hefðbundnir atvinnuleitendur verið án atvinnu í meira en 12 mánuði í lok nóvember, en 1.540 í nóvemberlok 2019. Hefur þeim því fjölgað um 2.379 milli ára.

Þeim sem verið hafa atvinnulausir í 6-12 mánuði fer einnig fjölgandi, voru 5.961 í lok nóvember en 2.121 fyrir ári.

Atvinnugreinar og starfsstéttir

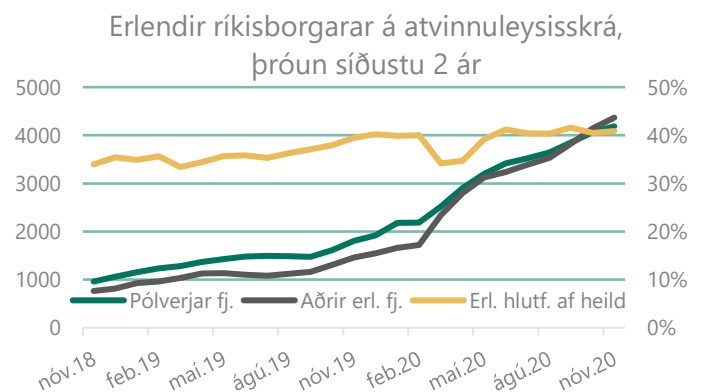
Atvinnulausum fjölgaði í öllum atvinnugreinum í nóvember 2020 frá nóvember 2019. Mesta fjölgunin meðal hefðbundinna atvinnuleitenda var í ferðatengdri starfsemi, m.a. í farþegaflutningum, gistiþjónustu svo og í menningartengdri þjónustu en minnst í sjávar tengdri starfsemi, upplýsingatækni, fjármála- og tryggingastarfsemi, byggingariðnaði auk verslunar og vöruflutninga.

Að því er varðar fjölda atvinnulausra eftir starfsstéttum þá fjölgaði atvinnulausum mest meðal skrifstofufólks, sérmenntaðra og starfsmanna við ýmis þjónustustörf. Minnsta aukning atvinnulausra eftir starfsstéttum var meðal starfsmanna í sjávarútvegi, verkafólks, iðnaðarmanna og við sölu- og afgreiðslustörf.

Atvinnulausir erlendir ríkisborgarar

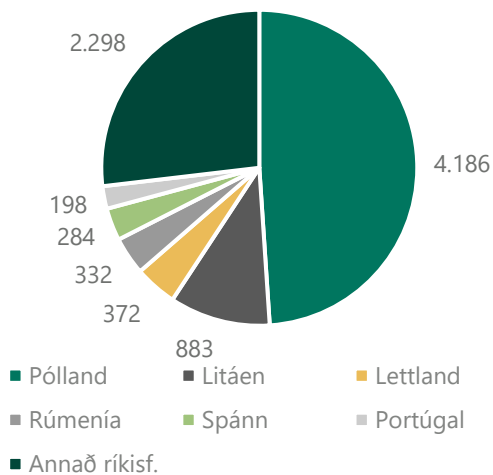
Alls voru 8.553 erlendir hefðbundnir atvinnuleitendur (án minnkaðs starfshlutfalls) án atvinnu í lok nóvember. Þessi fjöldi samsvarar um 24% atvinnuleysi meðal erlendra ríkisborgara. Auk hefðbundinna atvinnuleitenda voru einnig erlendir ríkisborgarar á hlutabótaleið eða alls 1.504 og má gera ráð fyrir að heildaratvinnuleysi erlendra ríkisborgara hafi verið nálægt 26,0% í nóvember.

Hlutfall erlendra ríkisborgara á atvinnuleysissskrá er nú um 41%.



Flestir erlendir ríkisborgarar á atvinnuleysisrá á minnkaðs starfshlutfalls komu frá Póllandi eða 4.186, sem er um 49% allra erlendra ríkisborgara á atvinnuleysisrá. Því næst koma Litháar, Lettar og Rúmenar en færri af öðrum þjóðernum.

Fjöldi atvinnulausra erlendra ríkisborgara skipt eftir þjóðerni í lok nóvember 2020



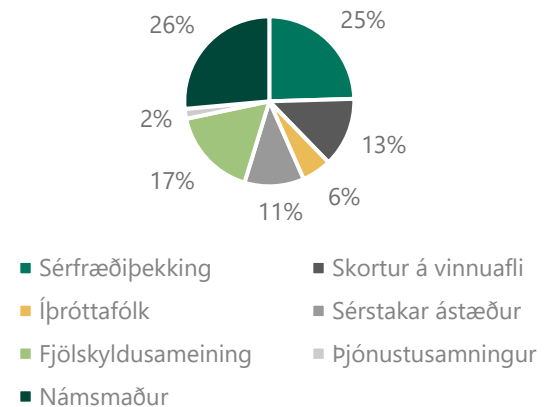
Atvinnuleyfi, erlend þjónustufyrirtæki og starfsmannaleigur

Atvinnuleyfi

Í nóvember gaf Vinnumálastofnun út 168 atvinnuleyfi til útlendinga til að starfa hér á landi. Af útgefnum leyfum voru 53 til nýrra útlendinga á íslenskum vinnumarkaði og 115 leyfi voru framlengd.

Flestir sem fengu útgefið atvinnuleyfi í nóvember, hvort sem var nýtt eða framlengt, fengu sérfræðileyfi eða 61 leyfi. Þá voru gefin út 37 leyfi vegna skorts á vinnuafli og 33 vegna fjölskyldusameiningar. Þegar atvinnuleyfi eru skoðuð eftir starfsgreinum í nóvember voru flest leyfi gefin út vegna starfa sem krefjast sérfræði- eða sérmenntunar eða 39%. Um 23% vegna starfa verkafólks og 18% vegna þjónustustarfa. Um 20% starfa voru í öðrum starfsgreinum.

Ný atvinnuleyfi eftir tegund í nóvember 2020



Erlend þjónustufyrirtæki og starfsmannaleigur

Samkvæmt skráningu til Vinnumálastofnunar voru 25 erlend þjónustufyrirtæki starfandi í nóvember 2020 með samtals 196 starfsmenn.

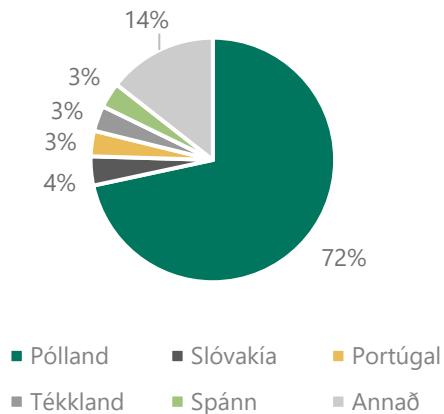
Þá voru starfsmenn starfsmannaleiga, innlendra og erlendra samtals 403 í nóvember á vegum 22 starfsmannaleiga. Flestir starfsmenn starfsmannaleiga komu frá Póllandi eða 53%, 27% frá Litháen og 14% frá Letlandi. Þeir sem eftir standa, eða um 6% starfsmanna, komu frá níu öðrum ríkjum.

Atvinnuleit og vinnumiðlun

Flutningur atvinnuleysis-tryggingaréttinda milli Íslands og EES-ríkja

Atvinnuleitendur á Íslandi hafa þann möguleika að geta farið í atvinnuleit innan annars EES-ríkis í allt að þrjá mánuði og halda atvinnuleysisbótum sínum, fái þeir útgefið svokallað U2 vottorð sem Vinnumálastofnun hefur umsýslu með. Í nóvember voru gefin út 208 slík vottorð til einstaklinga sem fóru í atvinnuleit til Evrópu. Flestir fóru í atvinnuleit til Póllands eða 149 einstaklingar, átta fóru til Slóvakíu og sjö til bæði Portúgals, Tékklands og Spánnar. Þá voru gefin út 30 vottorð til viðbótar til 13 annarra ríkja.

Útgefin U2 vottorð vegna atvinnuleitar í öðru EES ríki, nóvember 2020



Einstaklingar sem hafa unnið á Íslandi hafa einnig þann möguleika að óska eftir staðfestingu á atvinnuleysis-tryggingu sinni með það að markmiði að flytja hana til annars EES-ríkis. Í slíkum tilvikum sækja þeir um U1 vottorð. Í nóvember voru gefin út 87 U1 vottorð. Flest vottorðin voru gefin út til Póllands, eða 19 vottorð, 17 vottorð til Tékklands og átta til Slóvakíu. Þau sem eftir standa, eða 43 vottorð, voru gefin út til 14 annarra ríkja.

Vinnumiðlun

Auglýst störf í vinnumiðlun í nóvember

Alls komu inn 154 ný störf sem auglýst voru í vinnumiðlun hjá Vinnumálastofnun í nóvember. Um nokkuð fjölbreytt störf var að ræða, mest stjórnunar-, sérfræðieða skrifstofustörf eða um 62 störf. Flest auglýstra starfa eru átaksverkefni eða reynsluráðningar um 67%, önnur teljast almenn störf. Flest starfanna eða 66%, eru á höfuðborgarsvæðinu og 10% eru á Norðurlandi. Þá eru 24% annars staðar á landinu.

Auglýst störf eftir starfsstétt	Fjöldi	Hlutfall
Stjórnunar- /sérfræði- /skrifstofustörf	62	40%
Þjónustustörf	6	4%
Afgreiðslustörf	27	18%
Iðnaðarmenn	15	10%
Verkafólk í þjónustu	42	27%
Verkafólk í iðnaði, landb. o.fl.	2	1%
Samtals	154	100%

Þátttaka í vinnumarkaðsúræðum

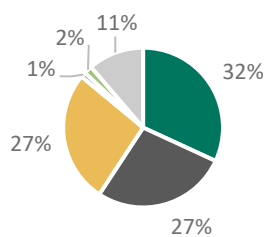
Einn hluti vinnumarkaðsaðgerða er að bjóða atvinnuleitendum upp á fundi, námskeið, námsleiðir, endurhæfingu og önnur úrræði sem eru til þess fallin að styrkja stöðu atvinnuleitandans í atvinnuleit sinni. Vinnumálastofnun leggur mikla áherslu á að halda fólki í virkni enda sýna rannsóknir fram á mikilvægi þess. Allar þjónustuskrifstofur Vinnumálastofnunar bjóða upp á námskeið af ýmsum toga í samstarfi við símenntunarstöðvar og aðra námskeiðshaldara. Þá stendur atvinnuleitendum til boða að taka þátt í starfsþjálfun og frumkvöðlastarfi innan fyrirtækja eða stofnana og fara af skrá í allt að sex mánuði á meðan á úrræðinu stendur.

Í nóvember tóku 2.488 einstaklingar þátt í úrræðum eða starfsþjálfunarverkefnum. Um 793 einstaklingar fóru í ýmiss konar grunnúræði. Grunnúræði eru stutt úrræði sem standa öllum atvinnuleitendum til boða. Þar má

nefna starfsleitarnámskeið, ferilskrárgerð, markmiðasetningu og sjálfsstyrkingu. Þá fór 681 einstaklingur á ýmiss konar námskeið. Í flestum tilvikum var þar um að ræða íslenskunámskeið fyrir útlendinga en einnig fóru margir á bókhalds- og skrifstofunámskeið og önnur starfstengd námskeið. Þá voru 666 einstaklingar skráðir í lengra nám á framhalds- eða háskólastigi og 26 einstaklingar voru í atvinnutengdu úrræði eða endurhæfingarúrræði.

Atvinnuleitendur hafa haft möguleika á að vinna að þróun eigin viðskiptahugmynda með aðstoð ráðgjafar og handleiðslu til þess að skapa sér starf til framtíðar. Í nóvember vann 41 einstaklingur að slíkri hugmynd. Þá var 281 einstaklingur í starfstengdum vinnumarkaðsúrræðum, flestir í almennri starfsþjálfun eða í frumkvöðlastarfi innan fyrirtækja og stofnana.

Þátttaka í námskeiðum og úrræðum í nóvember 2020



- Grunnúrræði
- Námskeið
- Námskeið í framh.sk./háskóla
- Endurhæf. Ofi. Atvinnutengt
- Próun viðsk, hugm.
- Starfsþjálfun

Ítarlegri upplýsingar um atvinnuleysi og þróun þess má finna á vefsíðu okkar:

Mælaborðið sýnir atvinnuleysistölur út frá ýmsum þáttum 2 ár aftur í tímann, þar sem sjá má á myndrænan hátt samanburð eftir bakgrunni s.s. kyni, aldri og sveitarfélögum.

Excelskjöl með tölulegum upplýsingum yfir lengri tímabil, ítarlega niður brotið eftir bakgrunnspáttum.

Pdf skjöl fylgja mánaðarskýrslu og auðvelt er að prenta út. Þar er að finna samanburð við fyrri mánuð og sama mánuð fyrir ári síðan, brotið niður m.a. eftir kyni og aldri.

Hér er að finna upplýsingar um mælingu á skráðu atvinnuleysi og aðrar forsendur fyrir tölum